

**ՇԻՐԱԿԻ ՇԹԱՔԱՆՍԻՆ ԾԱԾԿԵՐԸ\***

Շթաքարերը ճարտարապետության մեջ հիմնականում ծածկերի զարդարման հնարք են: Կազմված են երկրաչափորեն կանոնավորապես հերթագայվող եռաչափ նիստավոր ելուստներից ու փոստրակներից, որոնք առաջացնում են լուսաստվերային խաղ՝ հիշեցնելով բնական շթաքարերի ծայքերն ու լեզվակները (Նկ. 1.): Շթաքար անունը տրված է հետնաբար՝ որպես փոխաբերություն (ֆր. stalactites, ռուս. сталактиты): Հունանիշներն են՝ անգլ. honeycombs «մեղրաբջիջներ», ռուս. ячеистый/сотовый свод «բջջային կամար», արաբ. muqarnas «ծեփագարդ»:

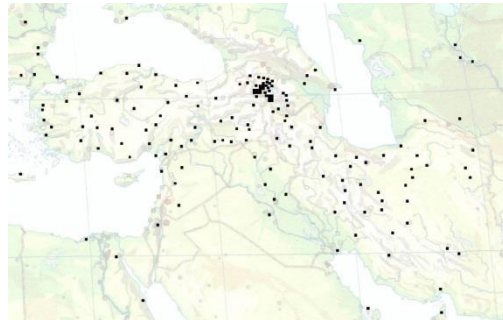
Ճարտարապետական զարդարական այս հնարքը քրիստոնյա աշխարհում կիրառել են հայերը, մահմեդական աշխարհում՝ սելջուկները, պարսիկները, արաբները:

Թերևս մահմեդական ճարտարապետության մեջ հայկականի համեմատ կիրառության ավելի մեծ ծավալն ու աշխարհագրական ընդգրկումն են պատճառը, որ մասնագիտական գրականության մեջ շթաքարերը համարվում են մահմեդական ճարտարապետությանը բնորոշ երևույթ: Ինչ վերաբերում է ծագումնաբանությանը, ապա այս հնարքի ակունքները առավելապես փնտրվում են իրանական մշակույթում, կամ հաշվի առնելով, որ շթաքարերի՝ մեզ հասած նմուշների հնագույն օրինակները մասամբ համընկնում են Փոքր Ասիայի պատմության սելջուկյան շրջանին՝ նաև սելջուկյան մշակույթում: Նման մոտեցումները մակերեսային են:

Շթաքարերի տարածման քարտեզն, ըստ բնակավայրերի, ունի այս տեսքը: (Նկ.2.)



Նկ. 1. Հադիճավանքի գավիթի ծածկը



Նկ. 2. Շթաքարերի տարածվածությունը Մերձավոր Արևելքում

Ինչպես տեսնում ենք, ամենամեծ խտությունը Հայաստանում է, որը նաև կենտրոնական դիրք ունի շթաքարերի կիրառման տարածքում:

Այս փաստը բացահայտում է Հայաստանի առանցքային դերը շթաքարերի գոյացման ընթացքում:

\* Հոդվածն իբրև գեկուցում ներկայացվել է Գյումրիում 2013թ. հոկտեմբերի 4-6-ը կայացած «Պատմամշակութային ժառանգություն և արդիականություն» միջազգային գիտաժողովում:



*հետագայում. հնարավոր է միայն մեկ բան՝ հենց այն, որ Անիի մահմեդական կառավարիչները մզկիթի են վերափոխել հինանիյան շենքը»<sup>2</sup>:*



Նկ. 4. Անիի Առաքելոց եկեղեցու գավիթի ծածկը



Նկ. 5. Մանուչեի մզկիթի ծածկը:

Հայտնի է, որ այդ շենքը կառուցել է Աշոտ Բագրատունի արքան 962 թվականին: Իսկ մասամբ վերակառուցել է Շեղադյան ամիրա Մանուչեն 1070-ականներին<sup>3</sup>: Իսկ եթե դրան հավելենք, որ «մզկիթի» շինարվեստը չի տարբերվում հայկական ավանդական շինարվեստից, և շրաքարերն էլ այստեղ արդեն իսկ խիստ զարգացած, ճոխ, դասական տեսք ունեն, ապա պարզ կդառնա, որ «մզկիթի» շրաքարը մինչ այս արդեն իսկ զարգացման երկար ուղի պիտի անցած լինի:

Հ. Օրբելին նկատում է, որ Անիի Առաքելոցի շրաքարային ծածկի ստեղծման համար անհրաժեշտ պիտի լիներ զարգացման առնվազն 150-200 տարվա նախապատմություն: Պետք է ենթադրել, որ այդ պատմական անցումը կատարվել է հայկական ժողովրդական տներում (իշխանական տներ և այլն), որոնք չեն պահպանվել: Կարևորն այն է, որ Անիի Առաքելոցում աշխարհիկ շինություններին բնորոշ այդ ծածկը առաջին անգամ կիրառվեց որպես ծիսական կառույցի բաղադրիչ:

Շրաքարային ծածկի ծագումը ոմանք կապում են բջջային տրոմպի (կամ բջջային առագաստի) հետ (Օ. Շուազի<sup>4</sup> և այլն<sup>5</sup>) (Նկ. 6): Մակայն դժվար չէ համոզվել, որ թե՛ տրոմպը, թե՛ շրաքարային ծածկը առաջացել են հազարաշեն գմբեթի հորինվածքը քարով կամ աղյուսով վերարտադրելու և գեղարվեստորեն մշակելու արդյունքում (Նկ. 7.ա, բ):

Հայաստանում տրոմպային փոխանցումով գմբեթային համակարգը, ինչպես հայտնի է, գոյություն ունի դեռևս 5-րդ դարից (վաղագույն օրինակներ են Ողջաբերդի, Զովունիի Պողոս-Պետրոս եկեղեցիները)<sup>6</sup>: Կարծիքներ կան նաև, որ հայկական հովհարաձև տրոմպի ելակետը փայտե հազարաշեն գմբեթի կառուցվածքն է: Եվ իրոք, հազարաշենի անկյունային սալերը հատկապես քարով լուծվելիս արդեն իսկ ներկայանում են որպես պարզագույն տրոմպ (Նկ. 8):

Ինչ վերաբերում է շրաքարային ծածկին, ապա փայտե (գերաններով, չորսուններով կամ ոստերով հավաքված) հազարաշեն ծածկն արդեն ինքնին թողնում է շրաքարի տպավորություն (Նկ. 9):

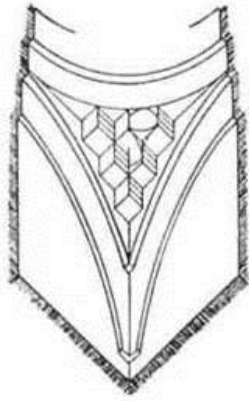
<sup>2</sup> *Историко-археологический набросок Проф. Н. Марра. 1898 г.*

<sup>3</sup> *Օրբելի Հ., նշվ. աշխ., էջ 47-48:*

<sup>4</sup> *Шуази О. История архитектуры. Т. 2, М., 1931, С. 100.*

<sup>5</sup> *Օրբելի Հ., նշվ. աշխ., էջ 63: Яндекс.Словари|Словарь изобразительного искусства, 2004-2009.*

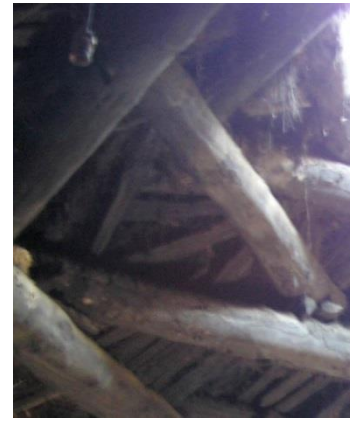
<sup>6</sup> *Շախկյան Գ., Հայ – արարական ճարտարապետական արնչակցություններ, «Լրաբեր հասարակական գիտություններ», թիվ 2, Եր., 2004, էջ 168-169:*



Նկ.6. Բջջային տրոմպ ըստ Օ. Շուազիի



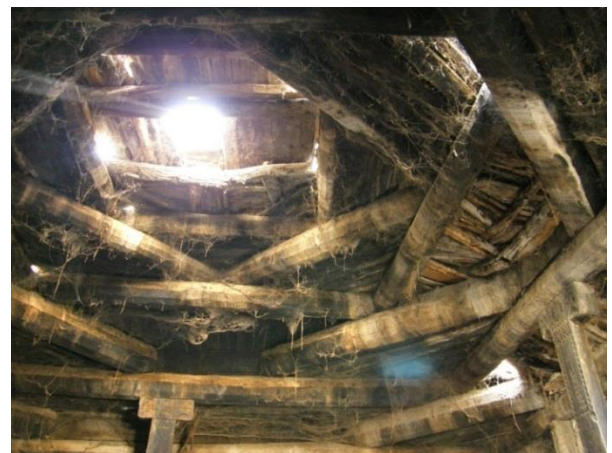
Նկ.7. ա. Շթաքարային տրոմպ. Հայրավանք



Նկ.7. բ. Փայտե հազարաշենի հատված. Հռոմոս



Նկ.8. Հռիփսիմեի տաճարի տրոմպը



Նկ.9. Փայտե հազարաշեն. Բասեն:

Դա առավել ուժեղանում է հազարաշենի բաղադրիչ տարրերի անցումները զարդարական մշակման ենթարկելու շնորհիվ: Դրանում կարող ենք համոզվել քարե անգարդ և զարդարուն հազարաշեն ծածկերը համեմատելիս (օրինակ՝ Տավուշի Առաքելոց և Գանձասարի վանքերի գավիթների) (Նկ. 10): Քարե զարդարուն շթաքարային և փայտե հազարաշեն ծածկերի համեմատությունը բացահայտում է թե՛ կառուցվածքային տարրերի ուրվագծերի (գերաններ և դրանց քարե փոխարինիչներ) (Նկ. 13), թե՛ անցումային տարրերի (փայտե ձողեր և եռաթերթիկ կամ հնգաթերթիկ զարդեր) (Նկ. 7.ա. բ.) ծագումնաբանական ընդհանրությունը:

Շթաքարային ծածկի հայկական ծագման վարկածի հիմնավորման տարրերը կարելի է գտնել Ս. Վարդանյանի «Հազարաշենը և նրա նշանակությունը հայկական ճարտարապետության մեջ» հոդվածում<sup>7</sup>:

Այդտեղ հազարաշեն կառուցվածք են համարվում նաև Գեղարդավանքի, Հառիճավանքի, Գանձասարի վանքի և այլ գավիթների շթաքարային ծածկերը, որոնք քարե նյութով կրկնել են փայտե հազարաշենի հազարամյակների ավանդույթը:

<sup>7</sup> Վարդանյան Ս., Հազարաշենը և նրա նշանակությունը հայկական ճարտարապետության մեջ, «Լրաբեր հասարակական գիտությունների», թիվ 1, Եր., 1978, էջ 78-88:



Նկ.10.ա. Տավուշի Առաքելոց վանքի գավիթի ծածկը



Նկ.10.բ. Գանձասարի վանքի գավիթի ծածկը

Խնդիրն այն է, որ փայտե հազարաշենը հաճախ ոչ պակաս ճուխ է զարդարվել, քան քարե հազարաշենը, և Հայաստանում օգտագործվել է ոչ միայն ժողովրդական տներում (գլխատներում), իշխանական պալատներում, քարավանատներում, դամբարաններում, այլև եկեղեցիներում:<sup>8</sup>

Փայտե հազարաշենից շթաքարային ծածկի առաջացման վարկածի հիմնավորումը տվել է նաև Վ. Հարությունյանը: Նա համեմատական վերլուծությամբ ներկայացրել է միջնադարյան քաղաքացիական ճարտարապետության ժողովրդական ակունքները, ծածկաձևերի (ներառյալ՝ շթաքարայինի) ժառանգական կապը ժողովրդական գլխատան հազարաշեն (սողոմաքաշ) ծածկի հետ<sup>9</sup>:

Ա. Սահիկյանը շթաքարային երդիկավոր քարե գմբեթադրը (թաղը) իրավացիորեն համարում է հայկական ճարտարապետական-կառուցողական արվեստի մեծ նվաճում<sup>10</sup>:

Ս. Մնացականյանը նույնպես գտնում է, որ շթաքարային քարաշեն ծածկը հայկական ճարտարապետության միանգամայն ինքնուրույն նվաճումն է<sup>11</sup>: Նա նշում է, որ հայկական շթաքարե հորինվածքները տեղ են գտել սելջուկյան ճարտարապետության մեջ՝ կազմելով մեղրեսենների և մզկիթների շքամուտքերի ձևավորման հիմնական տարրերից մեկը<sup>12</sup>:

Այսպիսով, շթաքարային ամբողջական ծածկը փաստորեն ինքնին հազարաշեն է՝ կատարված քարով (հայկական ճարտարապետություն) կամ աղյուսով ու ծեփով (մուսուլմանական ճարտարապետություն): Ընդ որում՝ քարե շթաքարային ծածկը ածանցյալ է փայտե հազարաշենից (դրա զարդարական ընդօրինակումն է), իսկ ծեփածո շթաքարային զարդը (մուքարնաս) իր հերթին ածանցյալ է քարե ծածկից (դրա մակերեսային ընդօրինակումն է) (Նկ. 11):

Փայտե հազարաշենում գերաններն ու դրանց միջև անցումները լցնող ձողերը կառուցվածքային գործառական արժեք ունեն: Քարե անզարդ շթաքարային ծածկում գերաններին փոխարինող քարասալերը մասամբ պահպանում են այդ արժեքը: Իսկ քարե զարդարուն շթաքարային ծածկում գերանների և անցումային ձողերի ուրվագծերը արդեն զուրկ են կառուցվածքային գործառույթից և ունեն միայն զարդարական արժեք (Նկ. 13—15):

<sup>8</sup> Վարդանյան Ա., նշվ. աշխ., էջ 78-88:

<sup>9</sup> Հարությունյան Վ., Հայկական ճարտարապետության պատմություն, Եր., 1992, էջ 253-281:

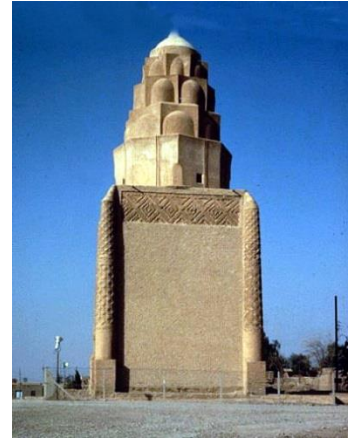
<sup>10</sup> Սահիկյան Ա., Գանձի - Գեղարդ, Եր., 1968, էջ 19:

<sup>11</sup> Մնացականյան Ա., նույն տեղում:

<sup>12</sup> Նույնը:



Նկ.11. Մուսթի կիսաքանդ մուքարնաս. Սամարղանդ



Նկ.12. Սամառայի «Իմամի դուռ» դամբարանը

Հայտնի է, որ հազարաշենը հայկական երևույթ է: Դա հայկական ավանդական գլխատան երդիկավոր ծածկի հորինվածքն է: Գլխատան հնագույն նկարագրությունը գտնում ենք Քսենոփոնի «Անաբասիս»-ում (մ.թ.ա. Ե դար)<sup>13</sup>, իսկ բրածո հնագույն նմուշը հայտնաբերվել է Շիրակի տարածքում՝ Դրասխանակերտ հնավայրում, և վերաբերում է մ.թ.ա. Ե-Գ դարերին<sup>14</sup>:

Այս ամենը ցույց է տալիս, որ շթաքարային ծածկը ունի հայկական ծագում<sup>15</sup>: Իսկ հայկական ճարտարապետությունից մուսուլմանականին առաջին անցումը կատարվել է Շիրակում՝ Անիում:

Մակայն հագիվ թե Հայաստանում քարե շթաքարերով ճոխ նմուշներն առհասարակ շատ են եղել: Կար, ինչպես տեսանք, ավանդույթը, կային նախօրինակները, սակայն բացակայում էին տնտեսական ու քաղաքական պայմանները: Պատահական չէ, որ շթաքարային քարաշեն ծածկի առաջին օրինակը տեսնում ենք Անիում, այսինքն՝ այնտեղ, որտեղ արդեն կային իրենց այդպիսի ճոխություն թույլ տալու հնարավորություն ունեցողները: Մյուս կողմից՝ մշակութային վերածնունդը արդեն թույլ էր տալիս շատ ավելի ճոխ զարդարել ոչ միայն աշխարհիկ, այլև պաշտամունքային շինությունները: Պատահական չէ նաև, որ շթաքարային զարդը անմիջապես փոխառեցին մահմեդականները, որոնք ավելի քան ունեին դրա նյութական հնարավորությունը:

Այնուհետև շթաքարը մասնատվելով ու ձևափոխվելով ստացել է նաև այլ կիրառություններ (մուսթի գմբեթարդ, որմնախորշի ծածկ, անկյունագարդ, տրոմպ, խոյակ, խարիսխ, լուսամուտի շրջանակ, ներքին կամ արտաքին քիվ, բարավորի կամար և այլն)՝ վերածվելով զուտ զարդի:

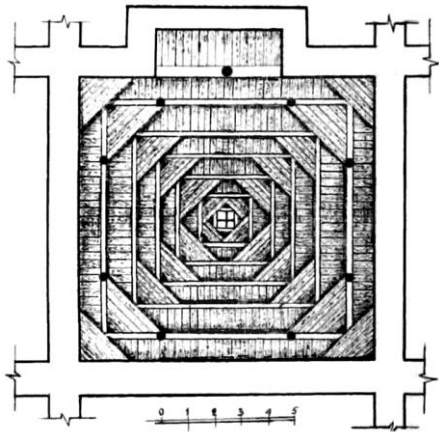
Շթաքարը եթե հայկական ճարտարապետության մեջ երբեմն պահպանում է իր սկզբնական՝ կառուցողական նշանակությունը, ապա որպես զուտ զարդարանք է ընկալվում մուսուլմանական ճարտարապետության մեջ: Դա է վկայում նրա արաբերեն անվանումը՝ մուքարնաս, որ նշանակում է «ծեփազարդ»:

<sup>13</sup> Քսենոփոն, *Անաբասիս*, Եր., 1970, էջ 97:

<sup>14</sup> Մանրամյան *տե՛ս* *Ter-Martirosos Փ. Сведения Ксенофонта и дом, открытый на памятнике Драсханакерт. Международная научная конференция «Археология, этнология, фольклористика Кавказа», Тбилиси, 25-27 июня, 2009 года. Сборник кратких содержания докладов. Издательство «Меридианы», Тбилиси, 2010, С. 268-270.*

<sup>15</sup> Տե՛ս նաև *G. Rivoira. Moslem architecture, its origin and development. London, 1918, p. 179.*

Դա վերաբերում է անգամ Ալիամբրայի գմբեթներին (17-րդ դ.), թեև դրանք մուսուլմանական ճարտարապետության մեջ ամենից ավելի են հիշեցնում հազարաշեն ծածկը (Նկ. 16):



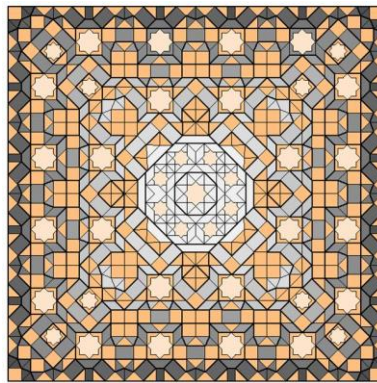
Նկ.13. Փայտե հազարաշեն (գծապատկեր)



Նկ.14. Տավուշի Առաքելոց վանքի գավիթի ծածկը



Նկ.15. Գանձասարի վանքի գավիթի ծածկը



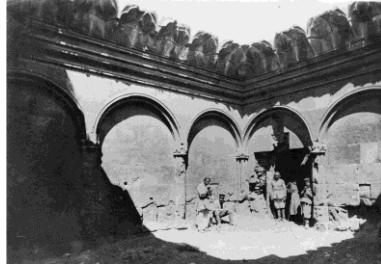
Նկ.16. Ալիամբրա (շթաքարային ծածկի գծապատկեր)

Նկատենք նաև, որ Սամառայում Իմամի դուռ կոչվող դամբարանը, որ համարվում է մահմեդական աշխարհում շթաքարեր պարունակող ամենահին կառույցը, թվագրվում է ընդամենը 1085 թվականով (Նկ. 12): Ի դեպ, այս դամբարանի գմբեթադիր արտաքուստ շթաքարային շրջված ծածկի տեսք ունի և, կարելի է ասել, փայտե հազարաշեն ծածկի պատճենն է: Իսկ Սամառայում չկան գլխատներ և հազարաշեն այնպիսի ծածկեր, որոնց կառուցվածքն ունի ոչ թե զարդարական, այլ գործառական նշանակություն: Հետևաբար արևելյան մշակույթում շթաքարը փոխառություն է հայկական մշակույթից:

Այժմ համառոտ նկարագրենք Շիրակի շթաքարային ծածկերը և շթաքարի այլ կիրառությունները:

Ամբողջական ծածկեր: Այդպիսիք կան Հոռոմոսում (Նկ. 17-20), Բագնայրում (Նկ. 21-22), Հառիճում (Նկ. 1): Ընդ որում, Հոռոմոսում, Բագնայրում եղել են մի քանիսը, որոնցից Հոռոմոսում լրիվ կամ մասամբ պահպանվել են 4-ը, Բագնայրում՝ մեկի մնացորդները: Հոռոմոսի այդ ծածկերից մեկը (Նկ. 19.ա. բ.), որ խաչվող

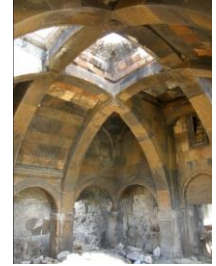
կամարների վրա է, ունի թվագրյալ շինարարական արձանագրություն՝ 1277 (ՉԻԶ), կառուցող վարպետն է Ֆրեր Կարնեցին:



Նկ.17. Հոռոմոս. շթաքարային ծածկի մնացորդներ



Նկ.18. Հոռոմոս. շթաքարային ծածկ



Նկ.19.ա. Հոռոմոս. շթաքարային ծածկ



Նկ.19.բ. Հոռոմոս. շթաքարային ծածկ խաչվող կամարների վրա

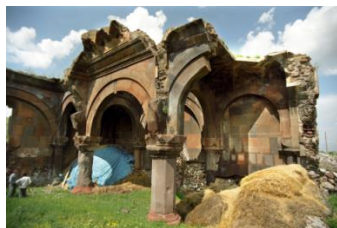


Նկ.20. Հոռոմոս. շթաքարային ծածկի մնացորդներ



Նկ.21. Բագնայր. շթաքարային ծածկի մնացորդներ

Ծածկի տրոմպային անցումներ: Այդպիսիք կան Մանուչեի մզկիթում (Նկ. 5), Հոռոմոսում (Նկ. 23), Բագնայրում (Նկ. 24):



Նկ.22. Բագնայրի ժամատան մնացորդները



Նկ.23. Հոռոմոս. շթաքարային զարդով տրոմպային անցում



Նկ.24. Բագնայր. շթաքարային զարդով տրոմպային անցումներ

Շթաքարի այլ կիրառություններ: Մուտքավերնի և խորշավերնի գմբեթադներ են առկա Անիի Առաքելոցում (Նկ. 25), մուտքի բարավորի կամար՝ Հոռոմոսում (Նկ. 26), արտաքին քիվ՝ Մանուչեի մզկիթում (Նկ. 27), խոյակի անկյունագարդեր՝ Տիգրան Հոնենցի եկեղեցում (Նկ. 28), Անիի Առաքելոցում (Նկ. 29), ճակտոնի զարդեր՝ Պահլավունյաց իշխանական տանը (Նկ. 30) և այլն:





Նկ.25. Անիի Առաքելոց եկեղեցու գավիթի շքամուտքը



Նկ.26. Հռոմուսի 13-րդ դ. ժամատան շքամուտքը



Նկ.27. Մանուչեի սգկիթի մինարեթի քիվը



Նկ.28. Անի. Տիգրան Հոնենցի եկեղեցու գավիթի խոյակ



Նկ.29. Անիի Առաքելոց եկեղեցու գավիթի խոյակ



Նկ.30. Անի. հատված Պահլավունյաց իշխանական տան շքամուտքից

## СТАЛАКТИТОВЫЕ СВОДЫ ШИРАКА

\_\_\_ Резюме \_\_\_

\_\_\_ О. Закарян, Р. Акопян \_\_\_

В Шираке сталактитовые элементы имеют монастыри Арича, Оромоса и находящиеся в Ани церкви Аракелоц и Тиграна Оненца, мечеть Мануче, княжеский дом Пахлавуни (дворец Парона) и др.. Согласно Иосифу Орбели, древнейшим, но в то же время полностью сформировавшимся образцом сталактитового свода, является перекрытие гавита (паперти) церкви Аракелоц в Ани.

Известно, что азарашен — армянское явление. Это композиция традиционного армянского жилища глхатун с центральным фонарём. Древнейшее описание глхатуна находим в «Анабасисе» Ксенофона (5 в. до н. э.), а древнейший образец обнаружен в Ширакском регионе при раскопках Драсханакерта и относится к 5 — 3 вв. до н. э. Всё это показывает, что сталактитовый свод имеет армянское происхождение. А из армянской архитектуры в мусульманскую он перешёл опять-таки из Ширака и Ани.

Сталактитовый свод, расчлняясь и видоизменяясь, получил также и иные применения (покрытие ниши, угловое украшение, трюмп, капитель, база, обрамление окна, внутренний или внешний карниз, притолока и др.), превратившись в чистый декор.

### Տեղեկություններ հեղինակների մասին

**Չաքարյան Հովհաննես Լևոնի** – ք.գ.թ., դոցենտ, Հայկական պետական մանկավարժական համալսարան, «Տաթև» գիտակրթական համալիր, E-mail: [hovzakaryan@yahoo.com](mailto:hovzakaryan@yahoo.com)  
**Հակոբյան (Թարումեան)Ռուբեն Քաչատուրի** – ճարտարապետ, «Զանգակ» հրատարակչություն, տարաստեղծ-ձևավորող, E-mail: [post@tarumian.am](mailto:post@tarumian.am)