

ԺՈՂՈՎՐԴԱԳՐԱԿԱՆ ԳՈՐԾԸՆԹԱՅՆԵՐԸ ՇԻՐԱԿԻ ՄԱՐԶԻ
ԳՅՈՒՂԱԿԱՆ ԲՆԱԿԱՎԱՅՐԵՐԸ
(XXդ.-XXIդ. սկիզբ)

Շիրակի մարզի բնակեցման և գյուղական բնակավայրերի առաջացման համար կարևոր նշանակություն է ունեցել բնապատմական գործոնը: Մարզի ժամանակակից գյուղական բնակավայրերը ձևավորվել են հիմնականում XIXդ. առաջին կեսին: Ցարական կառավարության կողմից անցկացված առաջին աշխարհագրի տվյալներով՝ 1831թ. ներկայիս մարզում կար 77 գյուղական բնակավայր, որոնց բնակչության թիվը կազմում էր 20,2 հազ. մարդ¹: Մինչև XIXդ. վերջը մարզի բնակչության թիվն ավելացել է չորս անգամ, իսկ բնակավայրերը կրկնապատկվել են²: Մարզի բնակչության թվի աճը համեմատաբար դանդաղել է 1914-1922թթ., ինչը պայմանավորված էր Առաջին աշխարհամարտով, նաև 1918 և 1920-1921թթ. մարզի տարածքի՝ թուրքական բանակի բռնազավթումով: Խորհրդային տարիներին քաղաքային և գյուղական որոշ բնակավայրերում գրանցվել է բնակչության թվի կայուն աճ, իսկ 1991թ. սկսած՝ նվազում: 1926-ի համեմատ՝ 2017թ. Շիրակի գյուղական բնակչության թիվը նվազել է 1,8 անգամ, գյուղական բնակավայրերի թիվը պակասել է 20-ով³: Սկսած 1960-ական թվականներից՝ արձանագրվել են գյուղական բնակչության սոցիալ-մշակութային և ժողովրդագրական բնութագրիչների վտանգավոր միտումներ: Արժե հիշատակել, որ 1959-1988թթ. մարզի քաղաքային բնակչության թիվն ավելացել է 139,1 հազարով կամ 2,1 անգամ, իսկ գյուղական բնակչությանը՝ 10,4 հազարով կամ 11%-ով: Քաղաքային բնակչության թվի արագընթաց աճը տեղի է ունեցել հիմնականում մարզի գյուղական բնակչության հաշվին:

Հետխորհրդային տարիներին մարզի, մասնավորապես Գյումրու բնակչության զանգվածային արտագաղթը լուրջ ժողովրդագրական և սոցիալ-տնտեսական հիմնախնդիրներ է առաջացրել: Այդ առումով տարածքային զարգացման անհամաչափությունները ՀՀ-ում, այդ թվում՝ Շիրակի մարզում, սկսել են խորանալ տնտեսական ճգնաժամին զուգընթաց՝ 1990-ական թվականներից, և հիմնականում արտահայտվում են մայրաքաղաք Երևանի ազլոմերացիայի դերի և նշանակության աճով, որի արդյունքում կենսամակարդակի տարբերությունը Երևանի և ՀՀ մարզերի միջև անընդհատ աճել է՝ վերջին տարիներին հասնելով մտահոգիչ չափերի: Տարածքային զարգացման անհամաչափությունների պատճառներից է մեր հանրապետության տեղական ինքնակառավարման համակարգում փոքր և

¹ Населенные пункты и население Армянской ССР за 1831-1959 годы (статистический сборник). Ер. Арм.гос.издат, 1962. С. 62:

² Պտտոյան Ա., ՀՀ գյուղական բնակչությունը և բնակավայրերը, Եր., 2013, էջ 253:

³ Նույն տեղում, էջ 256:

թույլ կարողություններով մեծաթիվ համայնքների առկայությունը: Դրանով պայմանավորված՝ ՀՀ կառավարությունը ձեռնարկել է գյուղական համայնքների խոշորացման գործընթաց: Շիրակի մարզում կազմավորվել են Աշոցքի, Մարապատի, Ամասիայի, Արփիի, Մարմաշենի, Ախուրյանի և Անիի խոշորացված համայնքները: Այժմ մարզում համայնքների (հաշվի են առնված նաև խոշորացված համայնքները) թիվը 40 է, որից 3-ը՝ քաղաքային, և 37-ը՝ գյուղական, իսկ բնակավայրերինը՝ 131: Մարզի գյուղական համայնքների խոշորացումն ինչպիսի սոցիալ-ժողովրդագրական հետևանքներ կարող է ունենալ՝ դեռ վաղ է գնահատական տալ:

Այժմ կփորձենք վերլուծել Շիրակի մարզի բնակչության թվի փոփոխության շարժընթացը վերջին 30 տարիների ընթացքում: Աղյուսակ 1-ի թվային ցուցանիշների հաշվարկից պարզվում է, որ 1988-2017թթ. ընկած ժամանակահատվածում բնակչության բացարձակ թիվը պակասել է 124,5 հազ. կամ 34,2%-ով, այդ թվում՝ քաղաքային բնակչությանը 121,4 հազ. կամ 46,4%-ով, իսկ գյուղականը՝ 3,1 հազ. կամ 3,0%-ով: Այսինքն՝ մարզի բնակչության թվի շեշտակի անկում գրանցվել է քաղաքային բնակավայրերում, ինչը պայմանավորված է առաջին հերթին աշխատունակ տարիքի բնակչության զանգվածային արտագաղթով, բնական վերարտադրության արագընթաց անկումով և 1988թ. Սպիտակի աղետալի երկրաշարժի կորուստներով: Արժե հիշատակել, որ բնակչության թվի նվազման ամենաբարձր ցուցանիշը գրանցվել է Գյումրի քաղաքում: Ներկայացվող ժամանակահատվածում Գյումրու բնակչության բացարձակ թիվը պակասել է 124 հազարով կամ 52,1%-ով: Եթե 1988թ. մարզի ամբողջ բնակչության 72%-ն է բնակվել քաղաքներում, ապա 2017թ.՝ 58,4%-ը: Սակայն տեղին է հիշատակել, որ մարզի բնակչության թիվը 2014-2017թթ. ընկած ժամանակահատվածում նվազել է 3,6%-ով, այդ թվում քաղաքայինը՝ 3,7, իսկ գյուղականը՝ 4,2%⁴: Այսինքն՝ գյուղական բնակչության նվազման ցուցանիշն արդեն գերազանցում է քաղաքայինը, այն դեպքում, երբ 1990-2000-ական թվականներին քաղաքային բնակչության նվազման տեմպը գերազանցել է գյուղական բնակչության թիվը:

Ներկայացվող ժամանակահատվածում մարզի տարածաշրջանների գյուղական բնակչության թվի փոփոխության գործընթացները տարբերվում են իրարից, ինչը պայմանավորված է տարաբնույթ գործոններով: Աղյուսակ 2-ից երևում է, որ տարբեր ժամանակահատվածներում բնակչության թվի էական փոփոխություններ գրանցվել են Ախուրյանի, Ամասիայի ու Արթիկի տարածաշրջաններում: Թվային տվյալների հաշվարկը ցույց է տալիս, որ էապես պակասել է Ամասիայի տարածաշրջանի բնակչությունը: Մինչև աղետալի երկրաշարժը տարածաշրջանն ունեցել է 19497 բնակիչ, իսկ 2017թ.՝ 7384: Այսինքն՝ այդ տարիներին տարածաշրջանի բնակչությունը նվազել է 12113-ով կամ 2,6 անգամ, ինչը պայմանավորված է աղբբեջանցիների զանգվածային արտագաղթով, սակայն տեղի է ունեցել նաև

⁴ www.arm.stat

հայերի ներգաղթ՝ հիմնականում Ջավախքի հայաբնակ գյուղերից, Շիրակի մարզից և ՀՀ այլ բնակավայրերից⁵:

Աղյուսակ 1

Շիրակի մարզի բնակչության և բնակավայրերի թվի շարժունքացը 1988-2017թթ.

Տարեթիվ	Բնակավայրերի թիվը		Բնակչության թիվը			Միջին տարածքային խտությունը մարզի մասին	Գյուղական բնակչության խտությունը մարզի մասին	Միջին տարածքային խտությունը մարզի մասին
	կոմս	գյուղ	ընդամենը	ղկմ/գյուղ	գյուղական			
1988թ.	122	5	363839	261314	102525	135,8	38,8	840
1989թ.	128	5	319643	213415	106228	119,0	40,2	897
1995թ.	128	3	356800	241900	114900	133,0	43,7	788
2001թ.*	128	3	257242	161298	95944	96,0	35,5	749
2011թ.*	128	3	233308	137482	95826	87,1	35,5	748
2014թ.	128	3	248300	144500	103800	92,6	39,5	810
2017թ.*	128	3	239300	139900	99400	89,3	36,7	776

* առկա բնակչություն

Աղյուսակը կազմված է ՀՀ ԱՎԾ տվյալների հիման վրա:

Բնակչության թվի արագընթաց աճ գրանցվել է Ախուրյանի և Արթիկի տարածաշրջաններում: Ախուրյանի տարածաշրջանում 1988-2017թթ. ժամանակահատվածում բնակչության թիվն ավելացել է 10,5 հազարով կամ 27,7%-ով, իսկ Արթիկի տարածաշրջանում՝ 13,7 հազարով կամ 60,1%-ով: Սակայն ներկայացվող ժամանակահատվածի տարբեր տարեթվերին բնակչության թվի աճի և նվազման միտումներ են գրանցվել (տե՛ս աղյուսակ 2): Կարծում ենք՝ իրականությանը ավելի մոտ են 2011թ. մարդահամարի տվյալները, իսկ ընթացիկ հաշվառման ցուցանիշները չեն համապատասխանում իրականությանը, քանի որ մարզի առկա գյուղական բնակչության թիվը 94,4 հազ. է: Հետևաբար ներկայացվող ժամանակահատվածում բնական վերարտադրության հաշվին բնակչության այդպիսի աճ գրանցվել չէր կարող, հատկապես արտագաղթի նման տեմպի պայմաններում: Ի վերջո պաշտոնական վիճակագրությունը պետք է լուրջ շտկումներ անի բնակչության թվի հրապարակման առումով: Բնակչության արտահոսք գրանցվել է բարձրադիր գյուղական բնակավայրերից դեպի ցածրադիրը: Այժմ մարզի գյուղական բնակչության 70,2%-ը բնակվում է Արթիկի և Ախուրյանի տարածաշրջաններում: Հետևաբար, եթե Աշոցքի և Ամասիայի տարածաշրջաններում տեղին է համայնք-

⁵ Բոյաջյան Ա., Շիրակի մարզի սոցիալ-տնտեսական զարգացման մի քանի հարցեր, ՀՀ ԳԱԱ ՇՀՀ կենտրոնի «Գիտական աշխատություններ», հ. 8, էր., 2005, էջ 67:

ների խոշորացումը, ապա Ախուրյանի և Արթիկի տարածաշրջաններում թույլատրելի չէ:

Աղյուսակ 2

Շիրակի մարզի տարածաշրջանների գյուղական բնակչության թիվը 1988-2017թթ.

Տարածաշրջաններ	1988թ.			1995թ.		2011թ.*		2017թ.	
	Բնակավ. թիվը	Բնակչության թիվը	Մարդաշատությունը	Բնակչության թիվը	Մարդաշատությունը	Բնակչության թիվը	Մարդաշատությունը	Բնակչության թիվը	Մարդաշատությունը
Ընդամենը	128	10249 5	840	12096 6	945	95826	748	99400	776
Ախուրյան	35	38117	1155	51685	1476	38151	1090	41125	1175
Ամասիա	25	19497	750	13443	517	5625	216	5785	231
Անի	19	12526	783	15002	789	11922	627	8567	450
Աշոցք	26	6424	377	11210	448	8345	333	12154	467
Արթիկ	23	22931	1042	29626	1288	31783	1382	31769	1381

Աղյուսակը կազմված է ՀՀ ԱՎԾ տվյալների հիման վրա:

Ներկայացվող ժամանակահատվածում փոփոխություններ են գրանցվել նաև մարզի գյուղական բնակչության սեռատարիքային կառուցվածքում: ՀՀ մարզերից, 2016թ. հունվարի 1-ի տվյալներով, ամբողջ բնակչության մեջ կանանց ամենամեծ մասնաբաժինն ունեն Լոռին ու Շիրակը՝ համապատասխանաբար 53,5% և 52,5%⁶: Նույն տարում իգական սեռի էր Շիրակի մարզի գյուղական բնակչության 51,4%-ը⁷:

Շիրակի մարզի քաղաքային և գյուղական բնակչության ժողովրդագրական իրավիճակի առկա հիմնախնդիրներից է բնակչության ժողովրդագրական ծերացումը, որը մեծապես արագացել է XXII դ. սկզբին⁸: Դրա լավագույն ապացույցն են աղյուսակ 3-ում ներկայացված թվային ցուցանիշները: Թվային տվյալների հաշվարկից պարզվում է, որ 2001-2017թթ. ընկած ժամանակահատվածում մարզի քաղաքային և գյուղական բնակչության տարիքային կառուցվածքում տեղի են ունեցել էական փոփոխություններ: Մարզի քաղաքային բնակչության բացարձակ թիվը պակասել է շուրջ 21,4 հազարով կամ 13,3%-ով, այդ թվում մինչաշխատունակներինը՝ 13,9 հազարով կամ 33,9%-ով: Այդ երևույթը բացատրվում է հիմնականում բնակչության ծնելիության թվի նվազումով (այս հարցին կանդրադառնանք հետագայում): Այստեղից պարզ է դառնում, որ մարզի քաղաքային բնակչության ընդմիջտ արտագաղթողների թիվը չի գերազանցում ծնվածների թիվը: Քաղաքային բնակչության ծերացման ցուցանիշը նույնպես փոխվել է՝ 9,9%-ից հասնելով

⁶ Ավագյան Ա., Մանասյան Մ., ՀՀ բնակչության միգրացիան և ժողովրդագրական իրավիճակի տարածաշրջանային առանձնահատկությունները, Ֆինանսներ և էկոնոմիկա, N 3-4, Եր., 2017, էջ 120:

⁷ www.arm.stat

⁸ Ըստ ՄԱԿ-ի կողմից սահմանված ժողովրդագրական ծերացման սանդղակի, էթե երկրի բնակչության կառուցվածքում 65 տարեկան և բարձր մարդկանց մասնաբաժինը 7%-ից ավելի է, ապա տվյալ բնակչությունը համարվում է ծերացող:

11,5%-ի: Այսինքն՝ կարելի է արձանագրել, որ մարզի քաղաքային բնակավայրերն ունեն ձեռացող բնակչություն: Ներկայացվող ժամանակահատվածում աշխատու- նակ տարիքի քաղաքային բնակչության թիվը նվազել է 7,8 հազարով կամ 7,5%-ով:

Աղյուսակ 3

Շիրակի մարզի քաղաքային և գյուղական բնակչության սեռատարիքային կառուցվածքը

Տարի	Շիրակի մարզ		քաղաք		գյուղ		քաղաք		գյուղ	
	մարդ	%	մարդ	%	մարդ	%	Տղամարդ	կին	Տղամարդ	կին
2001թ.*	257242	100	161298	100	95944	100	73859	87439	44162	51782
մինչև 15 տարեկ.	71278	27,7	41107	25,4	30171	31,4	21211	19896	15650	14521
16-64 տարեկ.	160288	62,3	104449	64,7	55839	58,1	46639	58000	24628	31211
65 և բարձր	25676	10,0	15742	9,9	9934	10,5	6009	9733	3884	6050
2011թ.*	233308	100	137482	100	95826	100	62055	75427	44908	50918
մինչև 15 տարեկ.	46187	19,7	25921	18,8	20266	21,1	13929	11992	10942	9324
16-64 տարեկ.	162540	69,6	96093	69,8	66447	69,3	42209	53884	30553	35894
65 և բարձր	24581	10,7	15468	11,4	9113	9,6	5917	9551	3413	5700
2017թ.**	239300	100	139900	100	99400	100	64496	74504	48308	51092
մինչև 15 տարեկ.	48637	20,3	27186	19,4	21451	21,5	14374	13812	9516	9043
16-64 տարեկ.	166145	69,6	96595	69,1	69550	70,0	46216	51908	34394	36019
65 և բարձր	24518	10,2	16119	11,5	8399	8,5	3906	8784	4377	6036

*առկա բնակչություն, ** մշտական բնակչություն

Աղյուսակը կազմված է ՀՀ ՄՎԾ տվյալների հիման վրա:

Ըստ 3-րդ աղյուսակի մարզի քաղաքային և գյուղական բնակչության սեռային կազմը ենթարկվել է էական փոփոխության: 2001թ. համեմատ՝ մարզի քաղաքային բնակավայրերում տղամարդկանց թիվը պակասել է 12,7%-ով, իսկ կանանց թիվը՝ 14,8%-ով: Իզական սեռի թվի նվազումը պայմանավորված է հիմնականում ծնվածների մեջ տղաների գերակայությամբ, մասնավորապես ՀՀ-ում, այդ թվում՝ Շիրակի մարզում 100 ծնված աղջկան բաժին է ընկնում 120 տղա՝ այն դեպքում, երբ միջին ցուցանիշը պետք է լինի 100-105 հարաբերակցությամբ: Ներկայացվող ժամանակահատվածում գյուղական բնակավայրերում տղամարդկանց թիվն ավելացել է, իսկ կանանցը գրեթե չի փոփոխվել: Աղյուսակ 4-ից երևում է, որ Շիրակի մարզի բոլոր տարածաշրջաններում նկատվում է բնակչության ձեռացում, բացառությամբ Անիի տարածաշրջանի: Մտահոգող է, որ տարեցտարի

⁹ www.arm.stat

պակասում է մինչաշխատունակ տարիքի գյուղական բնակչության թիվը, մինչդեռ հետաշխատունակ տարիքի բնակչության թիվն ավելանում է՝ պայմանավորված ոչ միայն վերարտադրության տարիքի տղամարդկանց արտագաղթով, այլև ծնելիության անկումով:

Աղյուսակ 4

Շիրակի մարզի 2017թ. գյուղական բնակչության
սեռատարիքային կառուցվածքը (ըստ տարածաշրջանների)

	Տարած. բնակավայր	Բնակչության թիվը			Մինչև 15 տարեկան		16-64 տարեկան		65 և բարձր	
		Ընդ.	տղամ.	կին	մարդ	%	մարդ	%	մարդ	%
1	Ախուրյան	41125	20115	21010	7904	19,2	28869	70,2	4352	10,6
2	Ամասիա	5785	2836	2949	1235	21,3	4043	69,9	450	8,8
3	Աշոցք	8567	4257	4310	2054	23,9	5775	67,4	738	8,7
4	Անի	12154	6024	6130	3138	25,8	8301	68,3	715	5,9
5	Արթիկ	31769	15076	16693	7120	22,4	22562	69,1	2144	8,5
	Ընդհանուրը	99400	48308	51092	21451	21,5	69550	69,9	8399	8,6

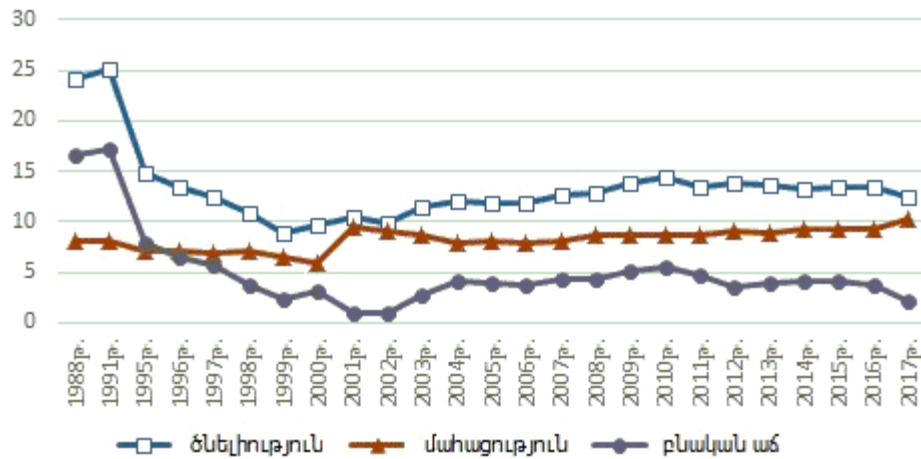
Աղյուսակը կազմված է ՀՀ Շիրակի մարզի համայնքների սոցիալ-տնտեսական զարգացման ծրագրերում ներառված ժողովրդագրական տվյալների հիման վրա:

Էթնոժողովրդագրական հետազոտություններում կարևոր նշանակություն ունեն բնակչության բնական վերարտադրության առանձնահատկությունները, ներքին տարածքային տարբերությունները և առկա հիմնախնդիրների բացահայտումը: Շիրակի գյուղական բնակչության թիվը տարիների ընթացքում փոփոխվել է՝ բնական և մեխանիկական շարժերի հետևանքով: Հիշատակենք, որ նախախորհրդային և խորհրդային տարիներին բարձր է եղել բնակչության ծնելիության գործակիցը, սակայն XXդ. վերջին և XXIդ. սկզբին բնակչության բնական վերարտադրությունը և միգրացիան արագընթաց փոփոխության են ենթարկվել՝ պայմանավորված բազմաթիվ բնական, սոցիալ-տնտեսական, քաղաքական և այլ գործոններով: Մարզի գյուղական բնակչության ծնելիության ամենաբարձր ցուցանիշ գրանցվել է 1991թ.(1000 բնակչին՝ 25 մարդ): Սկսած 1993թ.-ից՝ գրանցվեց ծնելիության արագացող անկում: 1990-ական թվականների համեմատ՝ 2000-2013թթ. բնակչության ծնելիության մակարդակը կայունանում է, իսկ 2014թ. սկսած՝ նորից անկում է գրանցվում: Այդ անկման հիմնական պատճառն այն է, որ ամուսնական տարիք են մուտք գործում ծնելիության առումով «նվազ» 1990-ական թվականների ծնվածները, որոնց թիվը ներկայիս արտագաղթողների մեջ զգալի է: Ներկայացվող ժամանակահատվածում մահացության թվի ցուցանիշի տատանումը, համեմատած ծնելիության և բնական աճի ցուցանիշների հետ, մեծ չէ: Մարզում մահացության ամենաբարձր ցուցանիշ գրանցվել է 2017թ.՝ հազար բնակչի հաշվով՝ 10,3 մարդ: Վերջին երեսուն տարիների ընթացքում ծնելիությունը նվազել է շուրջ երկու անգամ, մահացությունը՝ 1,2 անգամ, իսկ բնական աճը՝ 7,5 անգամ: Համեմա-

տության համար հիշատակենք, որ նույնն է պատկերը մարզի քաղաքային բնակավայրերում¹⁰:

Գծապատկեր 1

**Շիրակի մարզի գյուղական բնակչության
բնական վերարտադրությունը
(1000 բնակչի հաշվով)**



Օգտվելով Շիրակի մարզի գյուղական համայնքների զարգացման ծրագրերի ժողովրդագրական տվյալներից՝ պարզել ենք ըստ տարածաշրջանների գյուղական բնակչության բնական վերարտադրության շարժընթացը¹¹: Գծապատկեր 1-ից երևում է, որ 1990-ական թվականներին մարզի բնակչության բնական վերարտադրության անկում է գրանցվել: Հետագա տարիներին՝ մինչև 2014թ., բնական վերարտադրությունը կայունացել է, իսկ սկսած 2015թ.-ից՝ գրանցվել են բնակչության ծնելիության անկում և մահացության աճ: Մարզում ժողովրդագրական գործընթացները պայմանավորված են 1990-ական թվականների սոցիալ-տնտեսական (հատկապես արդյունաբերության) արագընթաց անկումով, Արցախյան պատերազմով, հիմնականում քաղաքային բնակավայրերի՝ մասնավորապես Գյումրու ակտիվ վերարտադրության բնակչության զանգվածային արտագաղթով:

Պաշտոնական վիճակագրական տվյալները փաստում են, որ այդ տարիներին մարզում գրանցվել են ամուսնությունների թվի անկում և ամուսնալուծությունների թվի աճ: Այսպես, 1996թ. ամուսնությունների թիվը կազմել է 857, 2009թ.՝ 1497 և 2016թ.՝ 1048, իսկ ամուսնալուծություններինը՝ համապատասխանաբար 101, 201 և 241¹²: Հիշատակենք, որ գյուղական բնակավայրերում ևս պատկերը գրեթե նույնն է¹³: Մարզում, 2014թ. սկսած, ծնելիության անկումը և մահացու-

¹⁰ Բոյաջյան Ա., ՀՀ քաղաքային բնակչության թվի շարժընթացի շուրջ (20-րդ վերջ -21-րդ դ. սկիզբ), ՇՊՀ «Գիտական տեղեկագիր», պ. Բ, Գյումրի, 2015, էջ 93:

¹¹ Բոյաջյան Ա., Դաշտային ազգագրական նյութեր (այսուհետև՝ ԴԱՆ), տեսր 5, Գյումրի, 2017:

¹² www.arm.stat

¹³ Շիրակի մարզի գյուղական համայնքների սոցիալ-տնտեսական զարգացման ծրագրերի ժողովրդագրական տվյալներ:

թյան աճը պայմանավորված են ոչ այնքան բնակչության արտագաղթով, ինչքան վերոնշյալ ժողովրդագրական գործոններով, Գյուղական բնակչության բնական վերարտադրության նման տեմպերի պահպանման դեպքում չի բացառվում, որ 5-10 տարի հետո կունենանք բնակչության բնական վերարտադրության բացասական մնացորդ: Հասկանալի է, որ մարզի քաղաքային և գյուղական բնակչության ներկայիս ժողովրդագրական միտումների պահպանումը կամ հետագա զարգացումն ամենևին չի բխում մարզի սոցիալ-տնտեսական զարգացման շահերից: Բնակչության ծերացումը ու մինչաշխատունակ տարիքի բնակչության թվի նվազումը մարզի աշխատաշուկայում լուրջ հիմնախնդիրներ են առաջացնելու, բացի դրանից՝ հարկատուների թվի նվազմանը զուգընթաց՝ էլ ավելի են մեծանալու պետության սոցիալական ծախսերը:

Աղյուսակ 5

Շիրակի մարզի գյուղական բնակչության բնական վերարտադրությունն ըստ տարածաշրջանների. 1992-2015թթ.

Տարածաշրջաններ	Ծնվածների թիվը/1000 մարդու հաշվով/								
	1992թ.	1994թ.	1998թ.	1999թ.	2000թ.	2001թ.	2013թ.	2014թ.	2015թ.
Շիրակի մարզ	21,4	15,5	12,3	9,5	8,5	7,8	14,1	15,0	14,2
Ամասիա	17,5	13,8	10,1	7,9	5,1	8,5	17,3	16,8	13,9
Անի	22,4	16,7	13,2	11,0	9,5	8,7	15,7	18,1	15,0
Արթիկ	22,1	16,1	12,9	10,7	10,5	8,8	12,0	13,9	13,0
Ախուրյան	21,6	15,7	14,1	9,8	7,7	9,3	17,0	17,4	16,8
Աշոցք	24,2	18,2	14,5	13,0	13,0	18,0	17,6	16,9	15,7
Գյումրի	18,9	13,5	8,9	8,6	7,9	7,0	13,3	14,0	13,7
	Մահացածների թիվը								
Շիրակի մարզ	6,9	7,2	6,5	6,6	6,4	6,2	10,1	10,9	10,7
Ամասիա	7,1	8,2	6,7	4,6	4,3	5,3	7,5	6,7	7,8
Անի	7,2	7,5	6,8	6,3	6,0	6,2	9,1	9,5	8,5
Արթիկ	6,8	6,5	6,3	6,0	5,5	5,8	7,9	8,3	8,3
Ախուրյան	7,0	6,1	6,4	7,1	6,4	6,8	8,5	9,8	10,0
Աշոցք	6,9	6,7	6,6	6,0	7,3	9,2	8,5	8,7	9,5
Գյումրի	5,8	6,0	6,6	6,8	6,6	6,4	12,1	13,1	12,6
	Բնական աճը								
Շիրակի մարզ	14,5	9,8	5,8	2,9	2,1	1,6	4,0	4,1	3,5
Ամասիա	10,4	5,6	3,4	3,3	0,8	3,2	9,8	10,1	5,2
Անի	15,2	9,2	6,1	4,7	3,5	2,5	6,6	8,6	6,4
Արթիկ	15,3	9,6	6,6	4,7	5,0	3,0	4,1	5,6	4,7
Ախուրյան	14,6	9,6	7,7	2,1	1,3	2,5	8,5	7,6	6,8
Աշոցք	17,3	12,1	8,1	7,0	5,7	9,1	9,1	8,2	6,2
Գյումրի	8,9	6,6	2,3	1,8	1,3	0,6	1,2	0,9	1,1

Աղյուսակը կազմել են Մ. Մանասյան, Ա. Գրիգորյան, Ա. Պոտոսյան, Շիրակի մարզ (բնությունը, բնակչությունը, տնտեսությունը), Հ. Մարգարյան, Ա. Բոյաջյան... Եր., 2002, էջ 59, ՀՀ ԱՎԾ տվյալների հիման վրա:

Սակայն Շիրակի մարզի բնակչության բնական վերարտադրության ընթացքը ներկայացվող ժամանակահատվածում Գյումրիում և տարածաշրջաններ-

րում տարբերվում է: Աղյուսակ 5-ից երևում է, որ բնակչության բնական վերարտադրության ցուցանիշները բոլոր տարածաշրջաններում և Գյումրիում անկում են ունեցել: Բնական վերարտադրության ամենաբարձր ցուցանիշ գրանցվել է Աշոցքի տարածաշրջանում 1992թ.՝ 24,2‰, իսկ ամենացածրը՝ Գյումրիում 7,0‰ (2001թ.): Հաշվի առնելով մարզի՝ 1992-2017թթ. ժողովրդագրական գործընթացները՝ բնակչության թիվը բնական աճի հաշվին ավելացել է շուրջ 65 հազարով, որի կեսը բաժին է ընկնում գյուղական բնակչությանը: Այսինքն՝ միայն բնական աճի հաշվին մարզն այժմ պետք է ունենար 420 հազարից ավելի բնակչություն, սակայն 2017թ. հունվարի 1-ի դրությամբ այն կազմել է ընդամենը 239,3 հազար բնակիչ:

Գծապատկերով ներկայացնում ենք Շիրակի մարզի տարածաշրջանների մահացածների և կենդանի ծնվածների սեռային կազմը 2014-2015թթ.:

Կասկած չկա, որ աշխատունակ բնակչության արտագաղթը սերտորեն կապված է գյուղատնտեսության զարգացման հնարավորությունների հետ: Հասարակության պարենային անվտանգությունն ապահովող գործունեության մնացած բոլոր ոլորտներում կարող է զբաղված լինել այնքան մարդ, որքան կարող է կերակրել ագրարային հատվածը արտադրողական ուժերի զարգացման տվյալ պայմաններում: Այսինքն՝ գյուղատնտեսության զարգացումը կառուցվածքային քաղաքականության հաջող իրականացման նախադրյալ է¹⁴: Այս իմաստով նպատակահարմար ենք համարում սահմանել ժողովրդագրական ներուժի ինդեքսը՝ D_p , որը ցույց է տալիս տվյալ երկրում կամ նրա շրջանում, ագրարային հատվածի ներուժից կախված, բնակչության հնարավոր առավելագույն թվի P_{max} և տվյալ պահին առկա բնակչության թվի՝ P_c հարաբերակցությունը. $D_p = P_c / P_{max}$: Երկրի կամ շրջանի օպտիմալ թվի է հասնում այն դեպքում, երբ $D_p = 1$: Այդ առումով Շիրակի մարզի գյուղական բնակչության թիվն, ըստ պետական ռեգիստրի, 2017թ. կազմել է 125 հազար, իսկ առկա բնակչության թիվը՝ 99,4 հազար: Այսինքն՝ մարզի գյուղական բնակչության ժողովրդագրական ներուժը հավասար է 0,8-ի:

Շիրակի գյուղական բնակչության արտաքին միգրացիոն հոսքերի գերակշիռ մասը բաժին է ընկնում աշխատանքային միգրանտներին, ինչն էլ ժողովրդագրական, սոցիալական, տնտեսական, հոգեբանական և մշակութային առումով իր ազդեցությունն է ունեցել գյուղական բնակավայրերի զարգացման ու բնակչության թվի նվազման վրա: Արտագնա աշխատանքն ընտանիքում հանգեցրել է կնոջ ու տղամարդու գործառույթների փոփոխությանը, քանի որ ներկայումս գյուղատնտեսական աշխատանքներում հիմնականում ընդգրկված են կանայք: Բացի դրանից՝ գյուղական բնակավայրերից սեզոնային արտագնա աշխատանքի են մեկնում առավելապես ակտիվ վերարտադրության տարիքի տղամարդիկ և որակյալ աշխատուժը, որոնք ունակ են ապահովելու նյութական համեմատական բարեկեցիկ կենսամակարդակ: Տարիների ընթացքում, դրսում ձեռք բերելով աշխատանք և անշարժ գույք, նրանք սովորաբար տեղափոխում են նաև ընտանիքի անդամներ-

¹⁴ Եղիազարյան Ա., Գյուղատնտեսության զարգացումը՝ որպես տնտեսության կառուցվածքային փոփոխությունների նախադրյալ, «Հանրային գիտական կառավարում» գիտական հանդես, 3, 2002, էջ 61:

րին: Այսպիսով՝ ժամանակավոր արտագաղթը որոշակի ժամանակաընթացքում կարող է վերածվել մշտականի: Նաև այդ գործոնով է պայմանավորված, որ վերջին 30 տարիների ընթացքում մարզի գյուղական և քաղաքային բնակավայրերում նվազել է մինչաշխատունակ տարիքի բնակչության բացարձակ և հարաբերական թվային մեծությունները: Դաշտային ազգագրական նյութերի քննությունը ցույց է տալիս, որ գյուղական համայնքներում բնակչության ունեցվածքային շերտավորումը՝ հարուստ-միջին-աղքատ աստիճանակարգմամբ, իր ազդեցությունն է ունեցել մասնավորապես միջին խավի արտագաղթի պատճառով¹⁵: Արտագաղթողների թվում առանձնացվում է նաև հարուստների մի խումբ, որ խոշոր գործարարությամբ է զբաղվում դրսում, հիմնականում ՌԴ-ում: Հատկանշականն այն է, որ Շիրակի այն գյուղական համայնքներում, որտեղ արտագաղթը լայն տարածում չունի, հարուստներ գրեթե չկան: Այն համայնքներում, որտեղ հարուստներ կան, նրանք վարձակալական հիմունքներով մշակում են արտագաղթող գյուղացիների հողամասերը՝ նրանց զրկելով գյուղացիական աշխատանքեր կատարելու հնարավորությունից¹⁶: Արտագաղթողների մեջ մեծ թիվ են կազմում բարձրագույն կրթություն ունեցողները, որոնք տարբեր պատճառներով ցանկություն չունեն զբաղվելու գյուղատնտեսական աշխատանքներով: Նրանց մեծ մասը դրսում զբաղված է շինարարական աշխատանքներով և առևտրով: Ուշագրավ է նաև գյուղական բնակավայրերից արտագաղթի աշխարհագրությունը: Այսպես, Ազատան գյուղական համայնքից աշխատունակ բնակչության զգալի մասը մեկնում է Սախա-Ցակուտիա, Ոսկեհասկից՝ Պրիմորիեի երկրամաս և Սախալինի մարզ¹⁷: Դաշտային ազգագրական նյութերի քննությունը ցույց է տալիս, որ Շիրակի գյուղական համայնքներից բնակչության գաղթը հիմնականում կրում է միջպետական բնույթ: Սակայն վերջին տարիներին աստիճանաբար ավելանում է նաև ներպետական գաղթը, մասնավորապես գյուղից քաղաք, հատկապես գյուղից Երևանի ագլոմերացիա ուղղությամբ: Առկա են գյուղական բնակավայրեր, օրինակ, Լեռնագյուղը և Բաշգյուղը, որոնք ունեն ժամանակավոր բնակեցման նշանակություն: Այսինքն՝ գյուղատնտեսական աշխատանքների սեզոնայնությամբ պայմանավորված՝ շատ թվով գյումրեցիներ, հիմնականում հասուն տարիքի, մի քանի ամսով մեկնում են Աշոցքի և Ամասիայի տարածաշրջանի գյուղական բնակավայրեր: Քիչ չէ նաև այն գյումրեցիների թիվը, որ գյուղական բնակավայրերում ունեն գյուղատնտեսական նշանակության հողատարածքներ և վարձակալական հիմունքներով տալիս են գյուղացիներին: Ի վերջո՝ գյուղական համայնքներին բնորոշ է նաև ճոճանակային և միջադեպային արտագաղթը¹⁸:

¹⁵ Բոյաջյան Ա., ԴԱՆ, տետր 5, Գյումրի, 2017:

¹⁶ Նույնը:

¹⁷ Բոյաջյան Ա., ԴԱՆ, տետր 5, Գյումրի, 2017:

¹⁸ Ճոճանակային գաղթն ընդգրկում է հարևան բնակավայրերի միջև օրվա կամ շաբաթվա ընթացքում աշխատանքային ներուժի շարժը: Միջադեպային գաղթ բուժման, գործուղման, հանգստի նպատակով գաղթ:

Գծապատկեր 2

Շիրակի մարզի գյուղական բնակչության միգրացիայի մնացորդ 1995-2016թթ. (հաշվարկները 100 մարդու հաշվով)¹⁹:



Արժե հիշատակել, որ ՀՀ միգրացիայի սալդոյի ամենաբարձր բացասական գործակիցներն ունեցել են Լոռու և Շիրակի մարզերը: Այսպես, 2005-2010թթ. Լոռու մարզի միգրացիայի մնացորդը տատանվում է 2-3%-ի սահմաններում, իսկ Շիրակի մարզում՝ 1,5-2,0%:

Աղյուսակ 6

Շիրակի մարզի գյուղական բնակչության 2016թ. գյուղատնտեսական աշխատանքներով զբաղվածների և սեզոնային արտագնա աշխատանքի մեկնածուների թիվն ըստ տարածաշրջանների²⁰

	Տարած. բնակավայր	Ընդամենը	16-64 տարեկան	Զբաղվածների թիվը	Գործազուրկներ	Տնային տնտեսություններ	Տն. տնտեսություններ, որոնք ունեն արտագնա աշխատանքի մեկնածուներ	Արտագնա աշխատանքի մեկնողների թիվը
1	Ախուրյան	41125	28869	13001	6303	11925	2610	7847
2	Ամասիա	5785	4043	3731	1100	1822	7627	1029
3	Աշոցք	8567	5775	5657	1343	2607	726	941
4	Անի	12154	8301	6784	1001	4058	1756	2810
5	Արթիկ	31769	22562	11052	4792	7300	3615	5337
	Ընդհանուրը	99400	69550	40225	14539	27712	16334	17964

Աղյուսակ 6-ի թվային տվյալների վերլուծությունը ցույց է տալիս, որ մարզի գյուղական աշխատունակ տարիքի բնակչության 57,8%-ը ունի զբաղվածություն, 20,9%-ը գործազուրկ է, իսկ 25,8%-ը մեկնում է սեզոնային արտագնա աշխատանքի: Հիշատակենք, որ երեք գյուղացիական տնտեսությունից երկուսն ունեն արտագնա աշխատանքի մեկնողներ: Շիրակի մարզի 2016թ. գյուղական աշխատունակ բնակչության թվի 25,8%-ը մեկնում է սեզոնային արտագնա աշխատանքի, այդ

¹⁹ Ավագյան Ա., Մանասյան Մ., ՀՀ բնակչության միգրացիան և ժողովրդագրական իրավիճակի տարածաշրջանային առանձնահատկությունները, Ֆինանսներ և էկոնոմիկա, 3-4, Եր., 2017, էջ www.arm.stat

²⁰ Աղյուսակում օգտագործվել են Շիրակի մարզի 2017-2021թթ. սոցիալ-տնտեսական զարգացման ծրագրերի տվյալները:

թվում՝ ամենաբարձր ցուցանիշ գրանցվել է Անիի տարածաշրջանում՝ 33,9%, իսկ ամենացածր՝ Աշոցքի տարածաշրջանում՝ 16,3%:

Արտագնա աշխատանքի մեկնողները, ըստ մեր կողմից անցկացված սոցիոլոգիական հարցումների, ամսական միջինը 700 ամերիկյան դոլարին համարժեք գումար են ուղարկում իրենց հարազատներին²¹: Այդ առումով, մեր կողմից կատարված մոտավոր հաշվարկով, 2016թ. մարզի սեզոնային արտագնա աշխատանքի մեկնողները տարեկան միջինը 42,7 մլրդ դրամ են ուղարկում հարազատներին: Դրսում վաստակողները, որպես կանոն, խուսափում են գումարները գյուղատնտեսության մեջ ներդնելուց՝ դա համարելով ռիսկային²²:

Շիրակի մարզի պետական փաստաթղթերը պետք է ունենան գյուղական և քաղաքային բնակչության մանրամասն ու տարբերակված սոցիալ-ժողովրդագրական բնութագիր և առանձնացնեն սոցիալ-տնտեսական քաղաքականության հիմնական թիրախները: Այս առումով լրջագույն ժողովրդագրական խնդիրների առաջ են կանգնած հատկապես Շիրակի սահմանամերձ գյուղերը և Սարապատի խոշորացված համայնքը, որտեղ արտագաղթը նաև պետության կողմից իրականացվող ոչ հստակ սոցիալ-տնտեսական և ժողովրդագրական քաղաքականության հետևանք է:

ДЕМОГРАФИЧЕСКИЕ ПРОЦЕССЫ СЕЛЬСКОГО НАСЕЛЕНИЯ ШИРАКСКОГО МАРЗА (XXв.–начало XXIв.)

___ *Резюме* ___

___ *А. Бояджян* ___

В постсоветское время массовые миграции городского и сельского населения сформировали серьезную демографическую и социально-экономическую проблему. Среди сельского населения выросло число мужского населения, а число женского- почти осталось неизменным. Во всех районах марза население заметно стареет, исключение составляет район Ани. Старение населения и сокращение числа трудоспособного населения марза в дальнейшем формирует серьезные проблемы на рынке рабочей силы, кроме этого государство в условиях снижения числа налогоплательщиков из года в год будет вынуждено добавлять социальные затраты. Перед серьезными демографическими проблемами в основном стоят пограничные села марза и укрупненная община Сарапата.

Տեղեկություններ հեղինակի մասին

Բոյաջյան Արտաշես Պետրոզի – պ.գ.թ., ՀՀ ԳԱԱ Շիրակի հայագիտական
հետազոտությունների կենտրոն, Շիրակի պետական համալսարան,
E-mail: a.bojajyan@mail.ru

²¹ Բոյաջյան Ա., ԴԱՆ, տետր 5, 2016:

²² Նույնը: