

ՀՏԴ՝ 902 .03

ՋՐԱՓԻԻ ԴԱՍԲԱՆԱԴԱՇՏԻ ՊԵՂՈՒՄՆԵՐԸ

Համազասպ Խաչատրյան, Լարիսա Եզանյան

ՀՀ ԳԱԱ Շիրակի հայագիտական հետազոտությունների կենտրոն

Լևոն Պետրոսյան

ՀՀ ԳԱԱ հնագիտության և ազգագրության ինստիտուտ

Անդրեաս Տուրովանզեր, Դորոթեա Մաուերման

Հալլեի (Գերմանիա) Մարտին Լյութեր համալսարան

Բանալի բառեր՝ փրկարարական պեղումներ, կրոնիկներ, դամբարաններ, նյութական և հոգևոր մշակույթ, թաղման ծես:

Հոդվածում ներկայացված են Ջրափիի դամբարանադաշտերի հայտնաբերման պատմությունը և այնտեղ 2013-2017թթ. իրականացված փրկարարական պեղումների հիմնական արդյունքները: Մանրամասն քննվել են դամբարանների կառուցվածքի, թաղման ձևերի և ծեսերի խնդիրները: Ըստ ուղեկցող նյութերի ուսումնասիրության՝ թվագրվել են առանձին դամբարանները և դամբարանադաշտերը: Փրկարարական պեղումների արդյունքները նոր նյութ են տվել Ախուրյանի ավիամերձ բնակչության վաղ երկաթի և երկաթի լայն տարածման ժամանակաշրջանների նյութական և հոգևոր մշակույթի վերաբերյալ:

Նախաբան. 2013 թվականից Շիրակի երկրագիտական թանգարանի և Հալլեի Մարտին Լյութեր համալսարանի հայ-գերմանական համատեղ հնագիտական արշավախումբը, Ազատանի երկաթիդարյան հուշարձանախմբի պեղումներին զուգընթաց, հնագիտական հետախուզություն է կատարել Շիրակի դաշտի հարավ-արևմուտքում՝ սահմանամերձ Ջրափի գյուղի վարչական տարածքում:

Շիրակի մարզի Ջրափի գյուղը 1977-1982թթ. Ախուրյանի ջրամբարի կառուցման կապակցությամբ տեղափոխված գյուղերից է: Տեղափոխվել է նաև երկաթգիծը, որը հիմա անցնում է նոր գյուղի միջով: Գյուղի հյուսիսային կողմում երկաթգծի պաստառի հորիզոնական անցնելու նպատակով կատարվել է հո-

դահեռացում, և երկաթգիծը մոտ 10 մետրով ավելի ցածր է շրջակա տարածքի մակարդակից:

Երկաթգծի արևելյան կողմում գյուղի գերեզմանոցն է, արևմտյան կողմում՝ քարերից մաքրված դաշտեր, որոնք տարածվում են մինչև «Ղալաչի բլուր» բազմաշերտ հուշարձանը:

Ախուրյանի ջրամբարի շինարարության ժամանակ տեղափոխվել է նաև սահմանապահ ուղեկայլը, և նշված բլրի վրա տեղադրվել է սահմանային դիտաշտարակ: Որպես հետևանք՝ մասամբ ավերվել է բլրի գագաթից լանջ ձգվող բազմաշերտ հուշարձանը: Ըստ հնագիտական հետախուզության արդյունքների ու վերգետնյա նյութերի՝ կյանքն այստեղ սկսվել է վաղ բրոնզի դարում և շարունակվել մինչև միջնադար:

Գյուղի գերեզմանոցին հարող հատվածում՝ երկաթգծի համար պատրաստված արհեստական իջվածքի վերին եզրերին, հայտնաբերվեցին ինչպես քանդված և ներքև սահած, այնպես էլ կիսաբաց քարակղային մի քանի դամբարաններ: Դամբարանադաշտը տարածվում է դեպի արևմուտք, հյուսիս ու հարավ: Նախնական դիտարկմամբ՝ զբաղեցնում է մոտ 50 հա տարածք: Հարավային կողմում այն ընդհատվում է գյուղի բնակելի կառույցներով, սակայն վերգետնյա նշանները տեսանելի են նաև գյուղի հարավարևմտյան եզրին՝ երկաթուղային կիսակայարանին հարավից և արևմուտքից հարող տարածքներում: Փաստորեն երկաթգիծը դամբարանադաշտը բաժանել է երկու մասի:

2013թ. սկսվեցին երկաթգծի համար պատրաստված արհեստական իջվածքի վերին եզրերին դեռևս ամբողջովին չբացված և ներքև սահելու վտանգի տակ գտնվող երկու դամբարանների փրկարարական պեղումները: Երկաթգծի արևելյան կողմից մինչև «Ղալաչի բլուր» տարածքը պայմանականորեն անվանվեց **Ջրափիի երկաթիդարյան թիվ 1 դամբարանադաշտ:**

Դամբարան 1 (2013թ.) - Գյուղի գերեզմանոցի հարավային ծայրին՝ դեպի երկաթգիծ իջնող լանջի վերին եզրին, բացվեց կոտրված և երկու մասի բաժանված սալ: Հարավային կեսն ընկել էր դամբարանի մեջ՝ կոտրելով կմախքի գանգը, իսկ հյուսիսայինը պատով թեքությամբ սահել է ցած: Դամբարանն ունի հյուսիսային կողմից սեղմված շրջանի ձև, շարված է անկանոն, տարբեր չափերի քարերով, հարավային կողմում երկու շարքով, հյուսիսարևելյան անկյունը՝ երեք (Չափագրություն 1): Արևմտյան կողմի քարը բացակայում է, հավանաբար հանվել է լանջը կտրելիս: Դամբարանի երկ. 1,10մ է, լայն.-ը՝ 80սմ, խոր.-ը՝ 70սմ: Մանկան կմախքն ունի հյուսիս-հարավ կողմնորոշում, աջակողմյան կծկված դիրք: Գուլիսը թեք՝ դեմքով դեպի արևելք, կոնքի տակ քար էր դրված: Գանգի դիմաց գտնվեց մի կճուճ՝ վզի տակ թեք գծերի շարքով: Դամբարանի արևմտյան պատին մոտ՝ կմախքի թիկունքից քիչ հեռու, կոթը դեպի կմախքը, դրված էր եր-

կաթից դանակ: Գանգը մաքրելիս միջից դուրս եկավ կարմիր սարդիոնից մի ուլունք:

Դամբարան 2 (2013թ.) Որպես ծածկասալ օգտագործվել է 80սմ x 75սմ և 120սմ x 100սմ երկու ժայռաբեկոր, նան, 30սմ x 40սմ չափերով մի քար: Ծածկասալերի կողքերն ամրացված են միջին մեծության քարերով: Դամբարանը ձվածիր է. երկ. 2,30մ, լայն. գլխի հատվածում՝ 60սմ, կմախքի իրանի հատվածում՝ 100սմ, ոտքերի մոտ՝ 80սմ, խոր.՝ 50սմ ոտքերի մասում, 95 սմ՝ գլխի հատվածում (Չափագրություն 2): Դամբարանախցի տարբեր հատվածներում խորությունների տարբերությունները պայմանավորված են լանջի թեքությամբ: Ծածկասալը հեռացնելուց հետո հյուսիսային պատի տակ բացվեց խնցի, որից 20սմ խորը՝ մեկ այլ սալ՝ կողքերից ամրացված միջին մեծության քարերով: Սալի վրա գտնվեց տափակ, սրտաձև քար, որի վրա ընթերցվում է շրջանաձև աչքերով ու բերանով դեմք: Սալը հեռացնելուց հետո բացվեց երկու գանգ: Կմախքի ոտքերի տակ՝ դամբարանի արևելյան կողմում, բացվեց կիսված կամ կոտրված մի անոթ, որի մեջ կենդանու ոսկորներ են: Դամբարանի արևելյան հատվածում գտնվեց բրոնզյա ապարանջանի բեկոր:

Դամբարան 3 (2013թ.)- Երկաթգծի արևմտյան լանջին՝ թիվ 2 դամբարանից հյուսիս, շարված է նույն ձևի: Ծածկասալը բացակայում է: Դամբարանը կիսավեր է, պահպանված մասի լայն.-ը՝ 90սմ, խոր.-ը՝ 90սմ (Չափագրություն 3): Հյուսիսային պատի տակ բացվեց մի գավաթ՝ շրջված դիրքով, կողքին՝ կենդանու ծնոտ:

Դամբարան 1 (2014թ.) – Լանջի վերին եզրից ուղղահայաց դիրքով դուրս գցված կարմիր տուֆից սալը հուշում էր, որ դա դամբարանի կողասալ է: Պեղելիս պարզվեց, որ կարմրավուն տուֆի բարակ սալերից պահպանվել են հյուսիսային և արևմտյան կողասալերը: Հարավային կողասալը (բարձր.՝ 92սմ, երկ.՝ 110սմ) լրացված է եղել գետաքարերի շարքով, որի ստորին շարքն է պահպանվել: Արևելք-արևմուտք կողմնորոշմամբ դամբարանի արևելյան կեսը հավանաբար հեռացվել է երկաթգծի շինարարության ժամանակ կամ հետագայում ամբողջությամբ սահել է ցած: Դամբարանի երկ-ը 170սմ, խոր-ը 92սմ է: Արևմտյան սալի բարձր-ը 90սմ է լայն-ը 82սմ: Կմախքը քայքայված է, որոշ չափով պահպանված ոսկորները՝ տեղաշարժված: Արևմտյան կողասալին կիպ դրված բացվեց դաշույն և կլորավուն ծայրերով բրոնզյա անզարդ (երկ.՝ 50սմ, լայն.,՝ 5սմ) գոտի: Կապելու համար գոտու եզրերին մեկական անցք է արված: Դաշույնը երկաթից է, երախակալը և կոթի գլխիկը՝ բրոնզից: Ըստ պահպանված ոսկորների դիրքի՝ կարելի է եզրակացնել, որ դրանք դրված են եղել աճյունի գլխի մոտ (Չափագրություն 4):

Դամբարան 2 (2014թ.) – Գտնվում է 1-ինի հարևանությամբ: Հողի կտրվածքի մեջ տեսանելի էին իրարից մոտ 1 մ հեռավորությամբ դուրս գցված

քարեր, որոնց միջանկյալ տարածքում, հողի մեջ կային խեցեղենի բեկորներ: Ինչպես ցույց տվեցին պեղումները, ավերված դամբարան է, որից պահպանվել էին միայն արևելյան կողմի շարվածքի երեք շարքեր, իսկ արևմտյանից՝ լանջի եզրին ութ շարք: Դամբարանի չափերն են. դրսից երկ.-ը՝ 148սմ, ներսից՝ 107սմ, պահպանված ամենաբարձր մասը՝ 108սմ:

Դամբարան 3 (2014թ.) – Գտնվում է լանջի եզրին: Միջին մեծության քարերի 4-5 շարքով, ձվաձիթի ձևով կառուցված, արևելք-արևմուտք կողմնորոշմամբ դամբարանն ուներ ծածկասալ, որի կողքերն ամրացված էին մանր քարերով (Չափագրություն 5): Կմախքն ուներ աջ կողքի վրա կծկված դիրք, դեմքով դեպի հարավ: Գանգը և կմախքն ամբողջովին փշրված են, գանգի մոտ՝ մի անոթ դամբարանի արևելյան պատի տակ, ծնկների դիմաց՝ մի կճուճ: Դամբարանի կենտրոնում, կմախքի կոնքի հատվածում, խառը ոսկորների տակ գտնվեց դանակ:

Դամբարան 4 (2014թ.)- Նախորդ դամբարանների դիմաց՝ երկաթգծի արևելյան լանջին, կիսավեր պահպանված էր ծածկասալի արևելյան մի փոքր մաս, երևում էր արևմտյան պատի շարվածքի մի քանի քար: Ծածկասալը նստած էր հարավ-արևելք, հարավ-արևմուտք ուղղությամբ դրված քարերի վրա: Դամբարանի կողմնորոշումը հյուսիս-արևելք, հարավ-արևմուտք էր: Լանջի վերին հատվածում դամբարանի պատերի շարվածքից պահպանված է 4-5 շարք, իսկ դիմացը՝ 1-2 շարք: Կմախքի ոսկորները խառն էին: Հավանաբար կատարվել է դիամասնատում: Գանգը դամբարանի հարավարևելյան անկյունում էր՝ կոնքի մոտ: Կմախքի վրա կար խոշոր եղջերավոր կենդանու կողոսկր: Հարավային պատի մոտ, մարդու կողոսկրերի հետ խառնված էին անասունի ոսկորներ: Թաղմանն ուղեկցող նյութեր չկան: Ըստ նախկինում պեղված դամբարանների կառուցվածքի և թաղման ձևի ընդհանրությունների՝ այս դամբարանը կարող է թվագրվել մ.թ.ա. 10-8-րդ դարեր (Չափագրություն 5):

2015թ. հնագիտական հետախուզությունը շարունակվեց սահմանային գոտում: «Ղալաչի» բլրից մոտ 300 մ հյուսիս-արևմուտք՝ սահմանային գոտին եզերող փշալարից ներս՝ Ախուրյանի ջրամբարի ափին, հայտնաբերվեց ևս մեկ դամբարանադաշտ, որի մեծ մասը ջրամբարի ջրի մակարդակի բարձրացման շրջանում ծածկվում է ջրով: Ջրից ազատված ափամերձ մասում, մակերեսին ընդգծվում են կանոնավոր շրջանով կրոմլեխի մեջ առնված, կենտրոնում պահպանված ծածկասալերով դամբարաններ: Որոշ դամբարաններ արդեն իսկ լվացված և ավերված են: Ջրի մակարդակի ամենամյա տատանումների և ալիքների ներգործության հետևանքով դամբարաններն աստիճանաբար լվացվում են և դատապարտված են ոչնչացման:

Դամբարան 1 (2015թ.) Թաղումը կատարվել է հատակին շարված մանր քարերի վրա հյուսիսային և հարավային կողմում երկուական սալերից, միաց-

ման տեղերում փոքր քարերով լրացված կողասալերով, արևմտյան և արևելյան կողմերն անկանոն քարերով շարված, արևելք-արևմուտք կողմնորոշված ուղղանկյուն սալարկղի մեջ և ծածկվել է 8-10սմ հաստությամբ բարակ սալերով: Դամբարանի արևելյան կողմում թաղումից հետո անկանոն քարերով շարված մուտքն է: Պատի ստորին մասում դրվել է հարթ մակերեսով քար, նախապես ընդգծվել է խցի չափը, դրվել շեմը, այնուհետև թաղում կատարելուց հետո շարվել: Դամբարանի երկ-ը՝ 170 սմ, լայն-ը՝ 1, 07սմ, խոր-ը՝ 80սմ (Չափագրություն 7): Աճյունը դրվել է արևմտյան պատի տակ ձախ կողքին կծկված դիրքով: Գլուխը հյուսիսային պատին կիպ է, կոնքը գրեթե հաված է արևմտյան պատին, ձեռքերը դամբարանի հարավարևմտյան անկյունում են: Ուղեկցող ամբողջ խեցեղենը շարվել է կմախքի վրա: Գանգի աջ կողմում գտնվեց բարակ բրոնզալարից, իրար ագուցվող ծայրերով ականջօղ, քիչ ավելի հեռու՝ բրոնզյա նետասլաք, իսկ արևմտյան պատի մոտ՝ սևանյան տիպի դաշույն՝ առանց դաստակի գլխամասի վերին հատվածի:

Ուղեկցող նյութերից են նաև կողոսկրերի մոտ գտնված սեղմված գնդի ձև ունեցող սարդիոնից և սպիտակ մածուկից փոքրիկ ուլունքները և ոսկու բարակ թիթեղից, ծայրերը վրա բերված, գլանաձև ուլունքը՝ մատների ֆալանգների մեջ:

Թաղման խցի անկյուններում դրված էին մեկական տափակ քարեր: Ուղեկցող անոթները յոթն են: Խցի հյուսիսարևմտյան անկյունում՝ տափակ քարին դրված էր ծորակով մի անոթ, որի վրա կոնքի ոսկորն էր: Այս անոթի մոտ՝ հյուսիսային պատին կիպ, դրված էր մի անկանթ կճուճ, արևմտյան պատին կիպ՝ սեղմված գնդի ձև ունեցող իրանով, ուղիղ կտրված շուրթով, ուսերին արված շրջագծի տակ մեկ շարք թեք գծանախշերով (հատիկանախշի կեսի նման) անոթ: Անոթի մեջ ոսկոր կար: Դամբարանի հարավարևելյան անկյունում դրված սափորի մեջ ընկած քարերից անոթը կտորվել է, և մի կեսն ընկել է հատակին դրված կենդանական ոսկորների վրա:

Դամբարան 2 (2015թ.): Առաջին դամբարանից հարավ՝ նույնպես ավերված հատվածի կտրվածքի եզրին երևացող քարերի մասամբ բացված շարքի ուղղությամբ, դրվեց քառակուսի: Բացվեց մանր քարերի լիցքով շերտ՝ դամբարանի զրահը, կենտրոնում երեք հսկա սալերով ծածկված դամբանախցով: Կրոմլեխի չափերն են. հյուսիս-հարավ՝ 515սմ, լայն-ը 280սմ: Խցի երկ-ը 2,30մ, լայն-ը 125սմ, խոր-ը՝ 135սմ: Պարզվեց, որ թաղումը եղել է հիմնահողային, ունեցել է երեք կամ չորս քարից ծածկասալ, որի չորրորդ քարը երկաթգծի կառուցման ժամանակ փորված խորը խրամատի արևմտյան կողմում առաջացած իջվածքի հետևանքով եզրով քիչ ցած էր սահել:

Դամբարան 3 (2015թ.): Անմիջապես նախորդի կողքին է, քիչ ավելի խորը կատարված, դարձյալ ավերված սալարկղային թաղում: Դամբարանը կառուց-

վել է ուղղահայաց դրված բարակ սալերով, ունի արևելք-արևմուտք փոքր-ինչ շեղված կողմնորոշում, մուտքը եղել է արևելյան կողմից, որի վկայությունը, ի տարբերություն մյուս երեք կողմերը ձևավորող սալաքարերի, արևելյան կողմում հաստակին, կողքկողքի դրված երկու համաչափ, նույն բարձրության քարերն են, որոնց վրա շարվել են մուտքը փակող մյուս քարերը: Դամբարանի երկ-ը 160սմ է, լայն-ը՝ 90սմ, սալերի բաձր-ը՝ 80սմ: Դամբարանը թալանված է: Հայտնաբերվեցին կմախքի մի քանի ոսկոր, փշրված անոթների հատուկենտ բեկորներ և բրոնզե իրի մաս:

Դամբարան 1 (2016թ.) - Ջրամբարի արևելյան բարձրադիր ափին է: Ջրերը լվացել են լանջի երկանքով կատարված թաղումների հողածածկույթը, և մակերեսին ընթերցվում են կողք կողքի դրված դամբարանները եզերող կրոմլեխներն ու ծածկասալերը:

Դամբարանի խոշոր քարերով շարված կրոմլեխի տրամ-ը 3,7մ է: Արևելքից-արևմուտք հաջորդաբար շարված երեք ծածկասալերի երկուսի չափերն են. երկ-ը՝ 140սմ, լայն-ը՝ 80սմ, մյուսը տափակ, անկանոն քար է: Դամբարանը արևելք-արևմուտք կողմնորոշում ունի, հիմնահողային է: Խուցն ունի 140սմ երկ., 80սմ լայն., խորությունը մակերեսից 110սմ, խցի խոր-ը՝ 60սմ (Չափագրություն 8): Կմախքն ունի աջ կողքին պառկած, ծնկները ծալած դիրք: Դաստակի ու ծնկոսկրերի միջակայքում գտնվեց նիզակ՝ շեղքն ուղղված դեպի գանգը: Կոնքոսկրի մոտ՝ գտնվեցին փոքր բերանով մի սափոր ու մի կարաս: Մեկ այլ՝ ավելի փոքր կարաս՝ հաստակից քիչ բարձր դիրքով, դրված էր հարավային պատին կիպ: Վերջինիս մեջ գտնվեց ձվածիր իրանով և նեղ բերանով փոքր բաժակ՝ տակը երկաթից դանակ:

Դամբարան 2 (2016թ.)– Մոտ 2,60մ տրամագծով կրոմլեխից պահպանված է շրջանի կեսը՝ հյուսիսայինից մինչև հարավարևմտյան անկյունը (Չափագրություն 9): Խուցը փոքր ձվածիր է, երկ.-ը՝ 1,30մ, լայն.-ը՝ 100սմ, խոր.-ը՝ 1մ: Կմախքն ունի հյուսիս-հարավ, մեջքի վրա պառկած, ծնկները ծալված դիրք, դեմքը՝ հարավ: Մանկան մասամբ վնասված գանգի մոտ գտնվեցին գույգ ականջող, ծայրերն իրար մոտեցած, բարակ բրոնզալարից մեծ մեկ այլ ականջող, նույն ձևի բրոնզալարից մատանի: Վզի մոտ գտնվեցին ապակու մածուկից ուլունքներ, խխունջ և սարդիոնից բազմանիստ մեծ ուլունք: Աջ ձեռքին գտնվեց ծայրերը բաց բրոնզյա ապարանջան, գանգի դիմաց, կոնքի, ծոծրակի մոտ և ոտքերի տակ՝ մեկական փոքրիկ անոթ: Ոտքերի տակ՝ դամբարանի հյուսիս-արևելյան անկյունում, բացվեց իրանին հատիկազարդ նախշով մեծ կճուճ՝ մեջք մանր եղջերավոր անասունի կմախք՝ գրեթե բոլոր ոսկորներով (տախտ. 5):

Դամբարան 3 (2016թ.) - Նախորդից քիչ հարավ երևում էր տափակ, հարթ ծածկասալը: Դամբարանը սալապատ հիմքի վրա մանր քարերով կառուցված, հյուսիս-հարավ դիրքով, արևելյան ու արևմտյան կողմերում իրար

կիպ երկուական, հյուսիսայինում մեկ կողասալով ուղղանկյուն քարարկղ է: Դամբարանն ավերված էր, հյուսիսարևմտյան անկյունում բացվեցին գանգը (առանց կառափի) և կմախքի խառնիխուռն կուտակված ոսկորներ, որոնց մեջ նաև դաշույնի կամ սրի ծայրամաս, օղակաձև երկաթյա իրի երկու բեկոր և երեք տարբեր ամանների նստուկների հատվածներ կային (տախտ. 6): Թալանված դամբարանը լցված էր կառույցի հետ կապ չունեցող քարերով: Դամբարանի երկ-ը 1,60մ, լայն-ը՝ 1մ. խոր-ը՝ 55-60սմ (Չափագրություն 10):

Դամբարան 4 (2016թ.) - Նախորդ դամբարաններից արևելք՝ մակերեսի հողածածկույթը բացված լանջի գրեթե եզրին էր, ծառերի արանքից երևում էր թափված քարերի մեջ ցցուն, տձև բազալտ: Մաքրելուց հետո պարզվեց, որ փոքր կրոմլեխի մեջ առնված քարարկղային թաղում է: Արևելք-արևմուտք կողմնորոշմամբ դամբարանի հատակը սալապատ էր, կողասալերը՝ հարթեցված երեսով քարեր, որոնց վրա մինչև հարթ մակերեսով թերթաքարից ծածկասալ դնելը միջին մեծության քարեր են դրել, բերել նույն մակարդակի, այնուհետև ծածկասալի շուրջը քարեր շարել, ամրացրել, ապա ծածկել հողով և առել քարաշար շրջանի մեջ: Դամբարանի կրոմլեխի տրամագիծը 2,20մ, խցի երկ-ը՝ 120սմ, լայն-ը՝ 90սմ. Խոր-ը 70սմ (մուտքի մոտ 80սմ) (Չափագրություն 11):

Թիվ 4 դամբարանի մուտքը արևելյան կողմից էր: Շարվածքի անկանոնությունը հուշում է, որ այն հապշտապ դրվել է թալանելուց հետո: Գրեթե ամբողջությամբ փշրված գանգը գտնվեց խցի հարավային պատի տակ, մյուս ուկորները խառնիխուռն ցրված վիճակում էին դամբարանով մեկ: Խցի հյուսիսային պատի տակ գտնվեցին կողք կողքի դրված նույն ամանի երկու մասեր: Ամանը տանձաձև իրանով, ուղիղ կտրած շուրթով և փոքր, լեզվականման ծորակով, շուրթի տակ խորակոս զարդանախշով անոթ է: Շուրթից ներքև արված են հանդիպակաց երկու անցքեր: Կուտակված ոսկորների հետ գտնվեց տափակ բրոնզալարից, ծայրերը իրար սեղմված բրոնզյա ապարանջան:

2017 թվականին շարունակվեցին ափամերձ հատվածի պահպանված և մասամբ լվացված դամբարանների փրկարարական պեղումները:

Դամբարան 1 (2017) - Ջրի իջած հատվածում, ծառերի և թփուտների միջև տեսանելի էին արևելք-արևմուտք կողմնորոշմամբ հաջորդաբար շարված երեք ծածկասալեր (Չափագրություն 12): Մաքրելուց հետո պարզվեց, որ արևելք-արևմուտք կողմնորոշմամբ հիմնահողային թաղման խուցը եզրող կրոմլեխը չի պահպանվել: Խուցն ունի 1,8մ երկ., 1մ լայն., խորությունը՝ մակերեսից 1,1մ: Կմախքը պառկած էր աջ կողքին, կծկված վիճակում: Ոտքերի մոտ դրված էր 3 կավանոթ, գլխի տակ՝ մեկ դաշույն:

Դամբարան 2 (2017) - Գտնվում է թիվ 1 դամբարանից մի քանի մետր արևելք: Մակերեսին տեսանելի էին մի մեծ, տափակ ժայռաբեկոր և մի քանի քարեր: Խուցը փոքր-ինչ ձվածիր է, երկ. 1,30մ, լայն. 100սմ, խորությունը մակե-

րեալից 1մ (Չափագրություն 13): Հյուսիս- հարավ կողմնորոշմամբ կծկված դիրքով կմախքը պատկած էր աջ կողքին: Կմախքի դիմաց՝ խցի հատակին, դրված էին 6 կավանոթներ:

Դամբարան 3 (2017) Ջրամբարի մակարդակի աննախադեպ իջնելու հետևանքով ավամերձ հատվածում բացվել էին դամբարանների հետքեր, որոնք նախկինում տեսանելի չէին: Ջրից ազատված բաց տարածքում ամենուր անկանոն թափված փոքր ու միջին մեծության սպիտակած քարերի մեջ երևում էին հողի մեջ թաղված՝ *in situ* և տեղաշարժված տափակ, մեծ քարեր: Մաքրելուց հետո պարզվեց, որ արևելք-արևմուտք ուղղությամբ դրված են 4 խոշոր, անմշակ բազալտյա սալեր, որոնց ընդհանուր երկարությունը մոտ 4,5մ էր (Չափագրություն 14): Ծածկասալերը հեռացնելուց հետո բացվեց դամբարանախուցը, որը հյուսիսային ու հարավային կողմերում ուներ մշակված տուֆե սալերով կառուցված պատեր: Խցի արևելյան և արևմտյան կողմերը բաց էին: Արևելյան կողմում՝ խցի հատակից բավականին բարձր, դրված էր մի ժայռաբեկոր: Դամբարանում տարբեր ժամանակ կատարվել է երեք թաղում: Տասնամյակներ շարունակ ջրի տակ մնալու հետևանքով կմախքները քայքայված են: Բացի այդ, չնայած խցի մեծությանը՝ 4մ x 0,8մ x 1,1մ, նոր թաղում կատարելիս նախկին կմախքները տեղաշարժվել են: Հետագայում թաղումներ կատարելու համար բացվել են դամբարանի արևելյան ու արևմտյան եզրերը, տեղաշարժվել նախորդ թաղման կմախքը, որի վկայություն են արևմտյան կողմում մնացած նյութերից շատ բարձր դրված թասը, իսկ արևելյանում գրեթե նույն մակարդակից հայտնաբերված մարդու ազդուսկրը և խցի վերին հատվածի ժայռաբեկորը, որը, հավանաբար, նորաբաց մուտքը փակելու համար էր դրվել: Դամբարանից հայտնաբերվեցին վեց կավանոթ, սարդիոնից ուլունքներ, սևանյան տիպի մեկ դաշույն՝ դաստակի գլխիկով, մեկ առանձին դաստակի գլխիկ և բրոնզյա չորս նետասլաք: Առանձնապես ուշագրավ է առաջին՝ ստորին կմախքի կողոսկրերի միջև հայտնաբերված, բեղիկները դեպի ներս ծավված նետասլաքը:

Ըստ հայտնաբերված նյութերի՝ դամբարանները թվագրվում են վաղ երկաթի ժամանակաշրջանով: Նկատի ունենալով հարևանությամբ գտնվող դամբարանների խտությունը և արտաքին նշանների ընդհանրությունը՝ հիմք կա ենթադրելու, որ նորահայտ ամբողջ դամբարանադաշտը վերաբերում է նույն ժամանակաշրջանին:

Դամբարանի արևմտյան մասում՝ գլխի մոտ, բացվեց մի կճուճ՝ մեջը ոսկորներ, այս մասում բազմաթիվ են կենդանիների ոսկորները: Ընդամենը վեց անոթ (մեկի կեսը կտրված ընկած էր կողքը): Գանգը հյուսիսային պատի կենտրոնում է՝ կիպ պատին դրված, որի վրա էլ ընկել էր հարավարևելյան անկյունում դրված սափորի կեսը. մեջը քարեր էին, որոնցից էլ հավանաբար անոթը կտրվել է: Դամբարանի արևմտյան պատի մոտ՝ կոնքի ոսկորի տակ, բացվեց

սրի զանգակաձև կամ հատած կոնաձև բռնակի գլխամաս: Արևմտյան պատին կիպ դրված էր փոքր-ինչ ձվաձև, ուղիղ կտրված շուրթով անոթ, սրա տակ էլ՝ դաշույն: Գնդաձև իրանով ուսերի վրա՝ շրջագծի տակ, մեկ շարքով հատիկանախշ կճուճ կար:

2013 թ. արշավախմբի կողմից պեղման ենթարկվեց երեք դամբարան: Թիվ 1 դամբարանում հայտնաբերվեցին երկաթե դանակ (աղ. 1, նկ. 1) և կճուճ (աղ. 1, նկ. 7): Դանակը կրկնում է Հայաստանի մինչնյութարտական ժամանակաշրջանի նմանատիպ նյութերին, հայտնի են Քեթիի համաժամանակյա թիվ 39¹ և Արթիկի վաղերկաթիդարյան դամբարաններում²: Ջրափիի գտածոյի կրկնօրինակը հայտնաբերվել է Թալինում³: Երկաթե նման դանակներ հայտնի են Թռեղքի մ.թ.ա. IX դարով թվագրվող⁴ մի շարք դամբարաններում, նաև Նորատուսի նյութերում⁵: Ջրափիի նշված դամբարանում գտնված խեցանոթը (աղ. 1, նկ. 7) որոշ ընդհանրություններ ունի Շիրակավանի առաջին պեղավայրից հայտնաբերված, IX-VIII դարերով թվագրվող նյութերի հետ⁶: Նույն թվականին հիշյալ դամբարանադաշտի երկրորդ դամբարանում գտնվել են խնոցի, խոհանոցային կճուճ, քարից կտեխս և սլաքանման եռանկյունաձև քար (աղ. 1, նկ. 2, 3, 4, 6): Խնոցին երկաթի ժամանակաշրջանին բնորոշ օրինակ է (աղ. 1, նկ. 6), որի նմանակները հայտնի են Թալինի վաղերկաթիդարյան 1 և 77 դամբարաններից⁷, Շիրակավանի համաժամանակյա թիվ 114 և 121⁸, Արթիկի թիվ 631⁹ և Հայաստանի համաժամանակյա այլ հուշարձաններից: Մյուսը ուշ բրոնզի և վաղ երկաթի ժամանակաշրջաններում տարածված խոհանոցային կճուճ է: Տուֆից կտեխսի նմանակը գտնվել է Ախուրյանի շրջանի Մայիսյան գյուղի մոտակայքում պեղված ուշբրոնզիդարյան դամբարանաբլուրից¹⁰: 2013թ. պեղված մյուս թիվ երեք դամբարանում գտնվել է մի փոքր վաղ թվագրվող Շիրակավանի թիվ 114

¹ **Петросян Л.А.**, Раскопки памятников Кети и Воскеаска (III-I тыс. до н. э.), Изд.-во АН Армянской ССР, Ер., 1989, табл. 64, рис. 9.

² **Хачатрян Т.С.**, Древняя культура Ширака, Изд.-во Ереванского университета, Ер., 1975, с. 237, рис. 151.

³ **Ավետիսյան Հ.Գ., Ավետիսյան Պ.Ս.**, Արարատյան դաշտի մշակույթը մ.թ.ա. XI-VI դարերում, Երևանի պետական համալսարանի հրատ., Եր., 2006. աղ. 59, նկ. 13:

⁴ **Менабде М., Давлианидзе Ц.**, Могильник Триалети, Каталог I, Изд.-во «Мецниереба», Тбилиси, 1968, табл. I-VII.

⁵ **Мартirosян А.А.**, Армения в эпоху бронзы и раннего железа, Изд.-во АН Армянской ССР, Ер., 1964, с. 210, рис. 82.

⁶ **Թորոսյան Ռ.Մ., Խնկիկյան Օ.Ս., Պետրոսյան Լ.Ա.**, Հին Շիրակավան, ՀՀ ԳԱԱ «Գիտություն» հրատ., Եր., 2002, աղ. XLIX, նկ. 14, 15, 19 և այլն:

⁷ **Ավետիսյան Հ.Գ., Ավետիսյան Պ.Ս.**, նշվ. աշխ., աղ. 7, նկ. 8, աղ. 53, նկ. 2:

⁸ **Թորոսյան Ռ.Մ., Խնկիկյան Օ.Ս. և այլք.**, նշվ. աշխ., աղ. XLVII, նկ. 4:

⁹ **Хачатрян Т.С.**, Арктикий некрополь, Каталог, Изд.-во Ереванского университета, Ер., 1979, с. 398.

¹⁰ Պեղումները՝ հայ-գերմանական արշավախմբի, նյութերը պատրաստված են հրատարակության:

դամբարանի կճուճին¹¹ վզի և ուսերի բարձրությամբ առավել մոտ մեկ կճուճ (աղ. 1, նկ. 5):

Ջրափիի առաջին դամբարանադաշտի՝ 2014 թ. պեղված երեք դամբարաններից առաջինում հայտնաբերվել են բրոնզե դաշույն և ճակատակալ: Դաշույնը (աղ. 2, նկ. 3) վաղ երկաթի վաղ փուլից սկսված և Հայաստանի երկաթիդարյան տարբեր փուլերով թվագրվող Տոլորսի,¹² Վարդաքարի¹³, Շիրակավանի¹⁴, Թալինի¹⁵ և Արևելյան Հայաստանի, Շիկահողի¹⁶, Նորավանի¹⁷, Սիսիանի¹⁸ և բազմաթիվ այլ հուշարձաններից լավ հայտնի սևանյան տիպի օրինակ է:

2014 թ. պեղված երկրորդ դամբարանը ամբողջովին ավերված էր: Թափված հողերի մեջ գտնվեց երկաթե անոթոջ իրի բեկոր (աղ. 2, նկ. 2): Ի տարբերություն առաջին դամբարանի՝ երկրորդում միայն խեցանոթներ էին՝ ուսին սեղմումով արված եռանկյունաձև զարդերով, միջանցիկ անցքով բռնակ ունեցող մեկական սափոր, կճուճ և բաժակ (աղ. 2, նկ. 4-6): Սափորների այս տեսակի ամենամոտ օրինակներ հայտնի են Շիրակից: Ջրափիից ոչ հեռու գտնվող Ոսկեհասկի կատակոմբային թիվ 4 և 5 դամբարաններում¹⁹: Կարծես Ջրափիի կրկնակը լինի Թռեղքի թիվ 49 դամբարանի օրինակներից մեկը²⁰ և զգալի մոտ է նաև Արթիկի թիվ 209 դամբարանի երկկանթ կճուճներին²¹: Ջրափիի սափորի հետ զգալի ընդհանրություններ ունեն նաև Թալինի թիվ 51²² և Արթիկի 209 դամբարանների սափորները²³: Ջրափիի նշված դամբարանի մյուս կավամանը վաղ երկաթի ժամանակաշրջանում հայտնի գլանաձև բաժակն է (աղ. 2, նկ. 5), որը հայտնի է ինչպես Շիրակի տարածաշրջանի Շիրակավանի 5-8-րդ դարերին պատկանող բնակատեղիի շերտերից²⁴, այնպես էլ Քեթիի թիվ 32 և 37 համաժամանակյա դամբարաններից²⁵, նաև Թալինի թիվ 42, 50 և այլ դամբարաններ:

¹¹ Թորոսյան Ռ.Ս., Խնկիկյան Օ.Ս. և այլք, նշվ. աշխ., էջ 101, աղ. XLVII, նկ. 4:

¹² Мартиросян А.А., Армения в эпоху бронзы и раннего железа, Изд.-во АН Армянской ССР, Ер., 1964, табл. XIV, рис.1.

¹³ Նույն տեղում, աղ. XVI, նկ. 5.

¹⁴ Թորոսյան Ռ.Ս., Խնկիկյան Օ.Ս. և այլք, նշվ. աշխ., էջ 101, աղ. XIX, նկ. 151:

¹⁵ Ավետիսյան Հ.Գ., Ավետիսյան Պ.Ս., նշվ. աշխ., աղ. 62, նկ. 3:

¹⁶ Хнкикян Онник S., During the Bronze, նշվ. աշխ., աղ. XXIX, նկ. 12, 13.

¹⁷ Նույն տեղում, աղ. XXXV, նկ. 1, 2.

¹⁸ Նույն տեղում, աղ. XLII, նկ. 1.

¹⁹ Петросян Л.А., նշվ. աշխ., տախտ. 66, 67:

²⁰ Менабде М., Давлианидзе Ц., նշվ. աշխ., տախտ. IV, նկ. 195:

²¹ Хачатрян Т.С., նշվ. աշխ., էջ 195:

²² Ավետիսյան Հ.Գ., Ավետիսյան Պ.Ս., նշվ. աշխ., աղ. 33, նկ. 5, 6:

²³ Хачатрян Т.С., նշվ. աշխ., էջ 194:

²⁴ Թորոսյան Ռ.Ս., Խնկիկյան Օ.Ս. և այլք, նշվ. աշխ., աղ. XLIX.

²⁵ Петросян Л.А., նշվ. աշխ., տախտ. 57, 61:

րից²⁶: Ներկայացվող դամբարանի կճուճը (աղ. 2, նկ. 6) աչքի է ընկնում ուսերի սահուն անցումով և իրանի քիչ ձգվածությամբ, որի նմանակները Ոսկեհասկի թիվ 5 կատակոմբի²⁷ և Քեթիի դամբարանների նյութերն են²⁸: Նշենք նաև, որ կճուճների այս տեսակը հատկանշական է մինչուրարտական ժամանակաշրջանին:

Այսպիսով, չնայած ուսումնասիրվող դամբարաններում նյութերի սղությանը, եղածները բավարար են դրանք ընդգրկելու Հայաստանի մինչուրարտական ժամանակաշրջանի մշակույթում:

Ջրափիի թիվ 1 դամբարանադաշտում վերջին միակ դամբարանը պեղվել է 2015 թվականին: Ի տարբերություն նախորդի՝ այս դամբարանը համեմատաբար հարուստ է ինչպես տարատեսակ կավամաններով, այնպես էլ բրոնզե զինատեսակներով և սարդիոնից ու շաղախից ուլունքներով (աղ. 4): Դամբարանում գտնված չորս կճուճներից փոքր-ինչ առանձնանում է մեկը (աղ. 3, նկ. 2), որի գուգահեռները կան Շիրակավանի մ.թ.ա. 9- 8-րդ դարերով թվագրվող թիվ 111²⁹ և մի շարք համաժամանակյա դամբարաններում՝ նույն թվականին Ագատանում բացված թիվ 5³⁰, Չեմշանիսի 17³¹, Թալինի 18³² և այլ դամբարաններում: Մյուս երեք կճուճները (աղ. 3, նկ. 4, 6-7) բրոնզ-երկաթիդարյան ժամանակաշրջանում հայտնի խոհանոցային անոթներ են: Ջրափիի թիվ 15 դամբարանում գտնված միակ քրեղանի (աղ. 3, նկ. 5) բազմաթիվ օրինակներ հայտնի են հատկապես Թալինի դամբարանային համալիրներում³³, Քեթիի թիվ 34, 38³⁴, Ագատանի վերը հիշատակված հավաքածուում: Հետաքրքիր է նաև տվյալ համալիրի երկկանթ կճուճը (աղ. 3, նկ. 3), որի տեսակը, սկսած վաղ երկաթի ժամանակաշրջանից, հայտնի է գրեթե բոլոր հուշարձաններում: Ջրափիի ներկայացվող դամբարանից գտնվել է նաև ծորակով կավանոթ (աղ. 3, նկ. 1): Անոթների այս տեսակը հատկապես բնորոշ է Հայաստանի արևելյան շրջանների երկաթիդարյան հուշարձաններին (Միսիան, Ջորաց քարեր, Խնածախ, Եղեգնաձոր, Մոզ)³⁵, Արարատյան դաշտում՝ Կարմիր բլուր³⁶, Շիրակի դաշտում՝ Ոսկե-

²⁶ Ավետիսյան Հ.Գ., Ավետիսյան Պ.Ս., նշվ. աշխ., աղ. 42, նկ. 42, 50:

²⁷ Петросян Л.А., նշվ. աշխ., տախտ. 67:

²⁸ Նույն տեղում, աղ. 70:

²⁹ Թորոսյան Ռ.Մ. և այլք, նշվ. աշխ., աղ. XLVII, նկ. 4:

³⁰ Պեղումները՝ Հայ-գերմանական արշավախմբի, նյութերը պատրաստված են հրատարակության:

³¹ Դնեջան Ս.Հ., Հնագիտական հետազոտություններ Տաշիր-Ձորագետում, «Նաիրի» հրատ., Երևան, 2001, աղ. VII, նկ. 4- 7:

³² Ավետիսյան Հ.Գ., Ավետիսյան Պ.Ս., նշվ. աշխ., աղ. 13, նկ. 2, 4, 6:

³³ Նույն տեղում, աղ. 7, նկ. 3-5:

³⁴ Петросян Л.А., նշվ. աշխ., տախտ. 59, 62:

³⁵ Хnkikyаn O., նշվ. աշխ., աղ. XLII, XLIII, LIII, LVII, LXI, LXII.

հասկ³⁷, Շիրակավանում³⁸ և Թոեղքի թիվ 44 դամբարանում³⁹: Դամբարանում գտնվել են նաև զենքեր ու զարդեր (աղ. IV): Ուշագրավ է սևանյան տիպի բրոնզից դաշույնը (աղ. 4, նկ. 1): Հայտնի են Սևանի ավազանից⁴⁰, Թալինից⁴¹, Եվկլուից⁴², Ադիամանից⁴³, Մակարաշենից⁴⁴, Ջորաց քարերից⁴⁵, Միսիանից⁴⁶ և Արևելյան Հայաստանի մի շարք այլ հնավայրերից: Այս դաշույնի ուշ տարբերակն է Թրեխլիի թիվ 76 դամբարանում գտնված երկմետաղ օրինակը⁴⁷: Այսպիսով, նշված զուգահեռները ցույց են տալիս տվյալ զինատեսակի տարածված լինելը Հայաստանի ողջ տարածքում: Մյուսը բրոնզից երկթև նետասլաքն է, որի մի տեսակն էլ հայտնի է ներկայացվող թիվ 4 դամբարանում (աղ. 4, նկ. 3): Նետասլաքների տվյալ տեսակն առանձնանում է թևիկների կիսակլորությամբ, որով և մեր օրինակը մի փոքր տարփերվում է վաղերկաթիդարյան նույնատիպ մյուս խմբից, (թևիկներն ուղիղ են և թեքված են դեպի դուրս): Ջրափիի օրինակը թևիկների ձևով մոտ է Չեմշանիսի որոշ օրինակներին⁴⁸, Սևանի ավազանից գտնվածներին⁴⁹, ինչպես նաև «Ջորաց քարերից»⁵⁰ և Թալինի թիվ 35⁵¹ դամբարաններից հայտնի գտածոներին: Նետասլաքների այս տեսակը, սկիզբ առնելով վաղ երկաթի ժամանակաշրջանում, հասնում է մինչև զարգացած երկաթի ավարտը:

2015 թ. թիվ 4 դամբարանում գտնվել են նաև բրոնզի լարից պատրաստված մեկ մատանի (աղ. 4, նկ. 2) և շաղախից ու սարդիոնից ուլունքներ (աղ. 4, նկ. 4): Նշված զարդատեսակները Հայկական լեռնաշխարհի բնակիչների կողմից օգտագործվել են՝ սկսած մ.թ.ա. III հազ. մինչև ուրարտական ժամանակաշրջան:

³⁶ **Եսայան Ստ.**, Երևան քաղաքի պատմության թանգարանի հնագիտական իրերի կատալոգ, հ. III, Երևան քաղաքի պատմության թանգարանի հրատ., Եր., 1972, աղ. X, նկ. 6:

³⁷ **Петросян Л.А.**, նշվ. աշխ., տախտ. 69:

³⁸ **Թորոսյան Ռ.Մ., Խնկիկյան Օ.Ս. և այլք**, նշվ. աշխ., աղ. XLV, նկ. 6:

³⁹ **Менабде М., Давлианидзе П.**, նշվ. աշխ., տախտ. IV, նկ. 181:

⁴⁰ **Լալայան Ե.**, Դամբարանների պեղումներ Խորհրդային Հայաստանում, «Պետհրատ», Յերևան, 1931, 157, նկ. 108:

⁴¹ **Ավետիսյան Հ.Գ., Ավետիսյան Պ.Ս.**, նշվ. աշխ., աղ. 62, նկ. 3:

⁴² **Мартirosян А.А.**, նշվ. աշխ., էջ 143, նկ. 59:

⁴³ Նույն տեղում, էջ 158, նկ. 64:

⁴⁴ Նույն տեղում, էջ 205, նկ. 79a:

⁴⁵ **Ջորացի Քոնիկյան Օննիկ Ս.**, նշվ. աշխ., աղ. XLI:

⁴⁶ Նույն տեղում, աղ. XLII:

⁴⁷ **Ջորացի Օ.**, նշվ. աշխ., աղ. XLI, նկ. 2-6:

⁴⁸ **Դեղյան Ս.Հ.**, նշվ. աշխ., աղ. XI, նկ. 11:

⁴⁹ **Լալայան Ե.**, նշվ. աշխ., էջ 163, նկ. 121, էջ 164, նկ. 126, 128:

⁵⁰ **Ջորացի Քոնիկյան Օ.**, նշվ. աշխ., աղ. XLI, նկ. 2-6:

⁵¹ **Ավետիսյան Հ.Գ., Ավետիսյան Պ.Ս.**, նշվ. աշխ., էջ 256, աղ. 60, նկ. 5-9:

Ջրափիի երկրորդ դամբարանադաշտը. 2016 թ.

Ջրափիի երկրորդ դամբարանադաշտը գտնվում է առաջինից մոտ մեկ կմ արևմուտք՝ զբաղեցնելով հյուսիս-հարավ ձգվող ջրամբարի մոտավորապես 300 մ երկարությամբ ձգվող, 80-100մ լայնությամբ ավիամերձ տարածքը: 2016-2017 թթ. հայ-գերմանական արշավախմբի կողմից ջրերից ազատված տարածքում հայտնաբերվեցին և պեղվեցին յոթ դամբարաններ:

2016թ. սույն դամբարանադաշտում պեղված թիվ մեկ դամբարանում գտնվել են չորս կավանոթ, բրոնզից դաշույն, նիզակի ծայր և երկաթից դանակ (աղ. 5): Անոթներից երկուսն (աղ. 5, նկ. 2, 3) ունեն առավել փքուն իրան, որպիսիք հայտնի են նաև նույն դամբարանադաշտում 2017թ. պեղված երրորդ և առաջին դամբարանների նյութերում, որոնց կանդրադառնանք ստորև: Մյուս կճուճը բրոնզ-երկաթիդարյան հուշարձաններում հայտնի խոհանոցային կճուճների օրինակ է: Չորրորդ կավանոթը զլանաձև իրանով բաժակն է (աղ. 5, նկ. 1): Բաժակների այս տեսակը երևան է գալիս վաղ երկաթի վաղ փուլից և գոյատևում է մինչև երկաթի դարաշրջանի վերջ: Դրանք հայտնի են Շիրակավանի բնակատեղիի մ.թ.ա. 9-8-րդ դարեր թվագրվող շերտից,⁵² Թալինի թիվ 62⁵³ և այլ դամբարաններից՝ Թագաքենդից⁵⁴, Քեթիի թիվ 32⁵⁵ և երկաթի դարաշրջանի մի շարք այլ հուշարձաններից:

Այստեղից հայտնի բրոնզից պատրաստված հարթ, առանց ուղղահայաց միջնաշերտի դաշույնի (աղ. 5, նկ. 5) միակ, առանց միջնաջիղի զուգահեռը Շիրակավանի թիվ 6⁵⁶ դամբարանի օրինակն է: Ուսումնասիրվող դամբարանի մյուս զինատեսակը բրոնզից նիզակի⁵⁷ ծայրն է (աղ. 5, նկ. 6), որի աշխատող մասը և կոթառի երկարությունները գրեթե հավասար են: Նման համամասնությամբ երկաթից նիզակի ծայրեր հայտնի են մ.թ.ա. 7-6-րդ դարերին պատկանող Խրտանոցի դամբարաններից⁵⁸: Սույն դամբարանում հայտնի գործիքը երկաթի դանակի բեկորն է (աղ. 5, նկ. 7), որի բազմաթիվ զուգահեռները գտնվել են Թռեղքի մ.թ.ա. X դարով թվագրված դամբարաններում⁵⁹:

2016թ. Ջրափիի երկրորդ դամբարանադաշտի թիվ 2 դամբարանում հայտնաբերվել են վեց խեցանոթ, բրոնզից, սարդիոնից ու շաղախից զարդարանքի առարկաներ (աղ. 6): Կճուճներից մեկը (աղ. 6, նկ. 3) մոտ է նախորդ

⁵² Թորոսյան Ռ.Մ., Խնկիկյան Օ.Ս. և այլք, նշվ. աշխ., աղ. XLIX, նկ. 1-4:

⁵³ Ավետիսյան Հ.Գ., Ավետիսյան Պ.Ս., նշվ. աշխ., էջ 238, աղ. 42, նկ. 4:

⁵⁴ Եսայան Ստ., Երևան քաղաքի պատմության թանգարանի հնագիտական իրերի կատալոգ, Եր., Երևան քաղաքի պատմության թանգարանի հրատ., 1967 թ., աղ. XIV, նկ. 26:

⁵⁵ Петросян Л.А., նշվ. աշխ., տախտ. 54, նկ. 5:

⁵⁶ Թորոսյան Ռ.Մ., Խնկիկյան Օ.Ս. և այլք, նշվ. աշխ., աղ. XLIII, նկ. 10:

⁵⁷ Хачатрян Т.С., նշվ. աշխ., էջ 400:

⁵⁸ Мартиросян А.А., նշվ. աշխ., էջ 272, նկ. 105:

⁵⁹ Менабде М., Давлианидзе Ц., նշվ. աշխ., տախտ. I-VII:

դամբարանի անոթին, իսկ երկրորդը (աղ. 6, նկ. 6) պատկանում է երկաթիդարյան խոհանոցային խմբի անոթների տեսակին: Երրորդ կճուճը (աղ. 6, նկ. 5) նմանակներ ունի վաղերկաթիդարյան հուշարձաններում՝ Թալինի 8⁶⁰, Քեթիի 38⁶¹, Օշականի 49⁶² դամբարաններ: Չորրորդ երկկանթ կճուճի վաղ օրինակներ հայտնի են Արթիկի թիվ 48 և 209⁶³, Ագատանի թիվ 4 դամբարաններում⁶⁴, Սևանի ավազանում⁶⁵, Թագաքենդում⁶⁶: Կճուճների այս տեսակը լավ հայտնի է հենց Ջրափի երկրորդ դամբարանադաշտի նյութերից, որոնց մասին կիսովի սույն աշխատանքում: Նշենք միայն, որ տվյալ համալիրները պատկանում են վաղ երկաթի ուշ փուլին:

Այստեղ հայտնի են երկու տարբեր ձևերի բաժակներ (աղ. 6, նկ. 2, 4): Աղ. 2, նկ. 4 բաժակի նմանը հայտնի է Թագաքենդից⁶⁷, Թռեղքից⁶⁸, Քարաշամբից: Երկրորդ բաժակը միանգամայն այլ ձևի է՝ հայտնի Քեթիի թիվ 33 դամբարանից⁶⁹, Սևանից⁷⁰, Ոսկեհասկի թիվ 4 դամբարանից⁷¹ և այլ հնավայրերից⁷²:

Ջրափիում 2016 թ. պեղված թիվ 2 դամբարանում հայտնաբերված բրոնզե ականջօղերը (աղ. 7, նկ. 7) և շաղախից ու սարդիոնից տարատեսակ ուլունքները տիպական են երկաթիդարյան Շիրակավան⁷³, Թաքիա⁷⁴, Թագաքենդ⁷⁵, Թռեղք⁷⁶ հնավայրերին: 2016թ. նույն դամբարանադաշտում պեղված թիվ 3 դամբարանը բավականին աղքատ է. գտնվել է երկաթի ինչ-որ գործիքի բեկոր (աղ. 7, նկ. 8) և վերը նկարագրված թիվ 2 դամբարանի արդեն ներկայացված երկկանթ կճուճի ևս մի օրինակ (աղ. 8, նկ. 3): Այստեղ նույն թվականին պեղված թիվ 4 դամբարանում ևս գտնվել են մեկ ապարանջան և միանգամայն նոր տեսակի մեկ խեցանոթ (աղ. 8, նկ. 1, 4): Ապարանջանը կտրվածքում կիսակլոր

⁶⁰ Ավետիսյան Հ.Գ., Ավետիսյան Պ.Ս., նշվ. աշխ., աղ. 13, նկ. 9:

⁶¹ Петросян Л.А., նշվ. աշխ., տախտ. 62, նկ. 1:

⁶² Есаян А.А., Калантарян А.А., Ошакан И, Основные результаты раскопок 1971-1983гг. Изд.-во АН Армянской ССР, Ер., 1988, табл. LXXII, рис. 5.

⁶³ Хачатрян Т.С., նշվ. աշխ., էջ 131 և 195:

⁶⁴ Նյութերը պատրաստված են հրատարակության:

⁶⁵ Լալայան Ե., նշվ. աշխ., էջ 142, նկ. 73:

⁶⁶ Եսայան Ստ., Կատալոգ... 1967, նշվ. աշխ., աղ. XIV, նկ. 14:

⁶⁷ Եսայան Ստ., Կատալոգ ... 1972, նշվ. աշխ., աղ. XVII, նկ. 2, 3:

⁶⁸ Менабде М., Давлианидзе Ц., նշվ. աշխ., տախտ. IV, նկ. 179:

⁶⁹ Պետրոսյան Լ.Ս., Պեղումները Քարաշամբում (2010 թ.), «Լրաբեր հասարակական գիտությունների», 2014, №2, էջ 289, աղ. IV, նկ. 2:

⁷⁰ Петросян Л.А., նշվ. աշխ., տախտ. 58, նկ. 6:

⁷¹ Լալայան Ե., նշվ. աշխ., էջ 139, նկ. 67:

⁷² Петросян Л.А., նշվ. աշխ., տախտ., 66, նկ. 8:

⁷³ Թորոսյան Ռ.Ս. և այլք, նշվ. աշխ., աղ. XLIII:

⁷⁴ Мартиросян А.А., նշվ. աշխ., էջ 135, նկ. 55:

⁷⁵ Եսայան Ստ., Կատալոգ... 1967, նշվ. աշխ., աղ. XV:

⁷⁶ Менабде М., Давлианидзе Ц., նշվ. աշխ., տախտ. I-VII:

է: Այն ևս երկաթիդարյան ժամանակաշրջանում հայտնի նյութերից է, իսկ կավամանը իր ձևով մի փոքր մոտենում է Շիրակավանի ամրոցի կացարաններից մեկում գտնվածին⁷⁷: Ինչպես նոր ձևի անոթի, այնպես էլ բրոնզե հարթ, նոր ձևի կոթառով դաշույնների երևան գալը հուշում է նշված դամբարանային համալիրների մ.թ.ա. 9-8-րդ դարերի ուշ փուլին պատկանելու մասին:

Ջրափիի երկրորդ դամբարանադաշտում 2017 թ. հայ-գերմանական արշավախմբի կողմից պեղվեցին ևս երեք դամբարաններ (աղ. 4-7):

Թիվ 1 դամբարանի նյութերը գրեթե ամբողջությամբ կրկնում են նույն դամբարանադաշտում պեղված և վերը ներկայացված 2016թ. առաջին դամբարանի նյութերը՝ միայն այն տարբերությամբ, որ գլանաձև բաժակի փոխարեն գրեթե ուղղահայաց վզով և սեպաձև զարդերով կճուճն է, իսկ դաշույնը նույն տեսակն է, միայն ունի միջնաջղեր: Ինչպես նշվեց երկկանթ կճուճը (աղ. 9, նկ. 2) և փքուն իրանով փոքր գլանաձև կճուճը (աղ. 9, նկ. 1) ամբողջությամբ նույնական են 2016թ. նույն դամբարանադաշտում պեղված, վերը ներկայացված թիվ 1 դամբարանի նյութերին, որոնց զուգահեռները, բացի նշվածներից, գտնվել են նաև Թալինի թիվ 14⁷⁸ դամբարանից: Ինչ վերաբերում է բրոնզե դաշույնին, ապա նախորդ դամբարանի գտածոյից տարբերվում է վրայի ուղղահայաց ակոսներով (աղ.9, նկ. 4):

Նշենք, որ երկու դաշույններն էլ, պատկանելով միևնույն տեսակին, միմյանցից տարբերվում են միայն առանձին մանրամասներով: Ջրափիի օրինակներին մոտ են հատկապես Շիրակավանի պատահական գտածոն⁷⁹ և թիվ 114 դամբարանում հայտնաբերվածը⁸⁰, ինչպես նաև Բեշտաշենից հայտնի օրինակը⁸¹: Արդեն նշվեց, որ այս դամբարանի միակ նոր տեսակի կավամանը (աղ. 9, նկ. 3) ևս իր զուգահեռներն ունի Օշականի թիվ 96 և 97⁸², Թալինի 89⁸³ ու Թռեղքի թիվ 6⁸⁴ դամբարաններում:

2017 թ. պեղված երկրորդ դամբարանի նյութերը փոքր-ինչ ավելին են, քան նախորդինը: Վերջինում գտնվել են վեց խեցանոթներ (աղ. 10): Կճուճներից մեկը (աղ. 10, նկ. 1) ամբողջությամբ կրկնում է 2016 թ. Ջրափիի թիվ 2 դամբարանի նյութերը, որոնց նմանակները, ինչպես նշվեց, գտնվել են մի քանի հուշարձաններում (Թալին, Քերթի, Օշական և այլն): Այս դամբարանում առկա մյուս

⁷⁷ Թորոսյան Ռ.Մ., Խնկիկյան Օ.Ս. և այլք, նշվ. աշխ., աղ. LXXVIII, նկ. 19:

⁷⁸ Ավետիսյան Հ.Գ., Ավետիսյան Պ.Ս., նշվ. աշխ., աղ. 11, նկ. 1:

⁷⁹ Թորոսյան Ռ.Մ., Խնկիկյան Օ.Ս. և այլք, նշվ. աշխ., XLII, նկ. 19:

⁸⁰ Նույն տեղում, աղ. XLVIII, նկ. 1:

⁸¹ Куфтин Б.А., Археологические раскопки в Треалети, I, Изд.-во АН Грузинской ССР, Тбилиси, 1941, с. 72, рис. 77 (4-6).

⁸² Есаян А.А., Калантарян А.А., նշվ. աշխ., տախտ. XCIII, նկ. 1, տախտ. XCIX, նկ. 11:

⁸³ Ավետիսյան Հ.Գ., Ավետիսյան Պ.Ս., նշվ. աշխ., աղ. 13, նկ. 4:

⁸⁴ Менабде М., Давлианидзе Ц., նշվ. աշխ., տախտ. I, նկ. 26:

կճուճը ևս ունի ներճկված վիզ և ուռուցիկ իրան: Չարդարված է իրար մեջ հագած եռանկյունիների խմբերով (աղ. 10, նկ. 2), նման կճուճներ են հայտնի Թալիսի վաղերկաթիդարյան թիվ 18⁸⁵ և 49,⁸⁶ 59,⁸⁷ 78⁸⁸ դամբարաններից և Կարմիր բերդից⁸⁹: Նշենք, որ կճուճների նշված տեսակը հատկանշական է երկաթի ժամանակաշրջանի մշակույթին: Մյուսը զարգացած երկաթի ժամանակաշրջանում տարածված երկկանթ անոթն է (աղ. 10, նկ. 3): Այս դամբարանում գտնվել են միմյանցից քիչ տարբերվող 3 քրեղաններ (աղ. 10, նկ. 4,5,6): Անհրաժեշտ է նշել, որ քիչ ներս թեքված շուրթով քրեղանները հայտնի են վաղ երկաթի վաղ փուլին պատկանող Չեչմանիսի թիվ 14⁹⁰ և ավերված դամբարանից⁹¹: Դրանք հետագա դարերում գտնվել են Շիրակավանի IX-VIII դարերով թվագրվող երկրորդ պեղավայրից⁹², Քուչակից:⁹³ Այդպիսիք մեծ թիվ են կազմում Օշականի թիվ 60 դամբարանում⁹⁴ ու այլ հնավայրերում և հետագայում ստանում են ավստի տեսք:

Ջրափիի երկրորդ դամբարանադաշտում 2017 թ. պեղված երրորդ դամբարանում հայտնաբերվել են վեց կավաման և բրոնզյա զենքերի մի փոքր հավաքածու (աղ. 11, 12): Կավամաններից մեկը (աղ. 11, նկ. 1) ուշ բրոնզի վերջին փուլին բնորոշ, վաղ երկաթի շրջանում քիչ հանդիպող անոթ է: Դրանք ավելի շատ են Թագաքենդում⁹⁵ և Թալիսի թիվ 32,⁹⁶ Շիրակավանի երկրորդ դամբարանադաշտի թիվ 120,⁹⁷ Թրիալեթիի 49⁹⁸, Չեչմանիի⁹⁹ վաղերկաթիդարյան թիվ 4 և 20 դամբարաններում: Մյուս չորս կճուճները (աղ. 11, նկ. 2-5) դասվում են 2016թ. նույն դամբարանադաշտում պեղված թիվ 1 դամբարանի փքուն իրանով, քիչ բարձր վզով տեսակի խմբին: Դրանցից երկուսն առանձնանում են եռանկյունաձև զարդապատկերներով (աղ. 11, նկ. 4, 5): Այս նյութերը մինչուրարտական ժամանակաշրջանին բնորոշ առարկաներ են: Մյուսը նախորդ դամբարա-

⁸⁵ Ավետիսյան Հ.Գ., Ավետիսյան Պ.Ս., նշվ. աշխ., աղ. 13, նկ. 4:

⁸⁶ Есаян С.А., Калантарян А.А., նշվ. աշխ., տախտ. CVI, նկ. 1:

⁸⁷ Նույն տեղում, աղ. LXXIII, նկ. 5:

⁸⁸ Նույն տեղում, աղ. LXXVIII, նկ. 2:

⁸⁹ Եսայան Ստ., Կատալոգ... 1972, նշվ. աշխ., աղ. VIII, նկ. 13:

⁹⁰ Դևեջյան Ս.Հ., նշվ. աշխ., աղ V, նկ. 6:

⁹¹ Նույն տեղում, աղ. X, նկ. 12:

⁹² Թորոսյան Ռ.Ս., Խնկիկյան Օ.Ս. և այլք, նշվ. աշխ., աղ. XLIX, նկ. 11:

⁹³ Պետրոսյան Լ.Ա., Քուչակ-1 դամբարանադաշտի մշակույթը (մ.թ.ա. IX-V դդ.), «Լրաբեր հասարակական գիտությունների», 1916, № 3, էջ 260, աղ. III, նկ. 6:

⁹⁴ Есаян С.А., Калантарян А.А., նշվ. աշխ., տախտ. CXII:

⁹⁵ Եսայան Ստ., Կատալոգ... 1967, նշվ. աշխ., աղ. XIII, նկ. 14:

⁹⁶ Ավետիսյան Հ.Գ., Ավետիսյան Պ.Ս., նշվ. աշխ., էջ 215, աղ. 19, նկ. 12:

⁹⁷ Թորոսյան Ռ.Ս., Խնկիկյան Օ.Ս. և այլք, նշվ. աշխ., աղ. LXII, նկ. 1:

⁹⁸ Менабде М., Давлианидзе Ц., նշվ. աշխ., տախտ. IV, նկ. 193:

⁹⁹ Դևեջյան Ս.Հ., նշվ. աշխ., աղ III, նկ. 1, 2:

նի կճուճի ձևը կրկնող, թեթևակի ներձկված շուրթով քրեղանն է (աղ. 11, նկ. 6): Դրանց նմանակները հայտնի են վաղերկաթիդարյան մի շարք հուշարձաններից (Չեշմանիս, Թալին, Շիրակավան, Թագաքենդ և այլն): Ուսումնասիրվող դամբարանում առկա են միմյանցից քիչ տարբերվող բրոնզե նետասլաքներ (աղ. 12, նկ. 2, 3, 5, 6) և բրոնզե դաշույն (աղ. 12, նկ. 1):

Ինչպես տեսանք, վերը նման մի դաշույն էլ հայտնաբերվել է նույն դամբարանադաշտում 2015 թ. պեղված թիվ 1 դամբարանում, որի հետ գտնված կլորացող թնիկներով նետասլաքի համեմատական ուսումնասիրությունը տե՛ս նախորդ համապատասխան բաժնում: Ջրափիի նշված դամբարանի մյուս տեսակի նետասլաքները (աղ. 12, նկ. 2, 3, 5, 6) նույնպես վաղ երկաթի ժամանակաշրջանում հայտնի տեսակներից են, որպիսիք կան Շիրակավանի երկրորդ դամբարանադաշտի մ.թ.ա. XI-IX դարերով թվագրվող թիվ 120¹⁰⁰ և 100 դամբարաններում¹⁰¹ ու Թոեղքում¹⁰²: Նետասլաքների հետաքրքիր խումբ է հայտնի Ջորաքարերի թիվ 5 դամբարանում: Դրանց մեջ առկա է նաև սևանյան տեսակի դաշույն¹⁰³:

Այսպիսով, Ջրափիի երկու դամբարանադաշտերից պեղումներով հայտնաբերված նյութերի սույն ուսումնասիրությունը հավաստում է, որ դրանք համաժամանակյա են և համապատասխանում են Հայաստանի վաղերկաթիդարյան նյութերին և ժամանակագրվում են մինչուրարտական ժամանակաշրջանով՝ մ.թ.ա. X դարի վերջ - VIII դարով:

Եզրահանգում. Հայ-գերմանական համատեղ արշավախմբի կողմից Ջրափիի հուշարձանախմբի հնագիտական հետախուզությունը ցույց տվեց, որ այն կազմված է «Ղալաչի բլրի» վրա ու ստորոտում գտնվող բնակավայրից և դրա շրջակայքում տարածված դամբարանադաշտերից: Ջրափիի հուշարձանը Ախուրյանի ափամերձ իր տեղադրությամբ և կազմակերպման ձևով շատ նման է մոտ 12կմ հյուսիս գտնվող Շիրակավանի համաժամանակյա հուշարձանախմբին¹⁰⁴:

Հնագիտական հետախուզությունը, 1-ին և 2-րդ դամբարանադաշտերի փրկարարական պեղումները ցույց տվեցին, որ վաղ երկաթի ժամանակաշրջանում այստեղ եղել է մարդաշատ և տնտեսապես զարգացած բնակավայր: Դրա լավագույն ապացույցներից է դամբարանների մեծ խտությունը: Երկու դամբար-

¹⁰⁰ Թորոսյան Ռ.Ս., Խնկիկյան Օ.Ս. և այլք, նշվ. աշխ., աղ. LXXII, նկ. 26-29:

¹⁰¹ Նույն տեղում, աղ. LXXV, նկ. 13, 14:

¹⁰² Менабде М., Давлианидзе П., նշվ. աշխ., տախտ. IV, նկ.193:

¹⁰³ Хнкикян Онник С., նշվ. աշխ., աղ. XLII, նկ. 1-8.

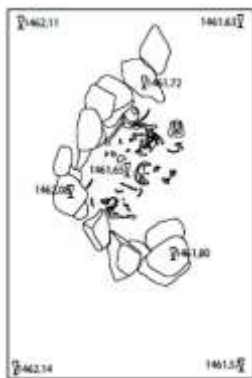
¹⁰⁴ Թորոսյան Ռ.Ս., Խնկիկյան Օ.Ս. և այլք, նշվ. աշխ., էջ 66-74:

րանադաշտերում էլ դրանց հեռավորությունը միմյանցից չի գերազանցում երկու մետրը, իսկ բազմաթիվ կրոմլեխներ կապած են իրար:

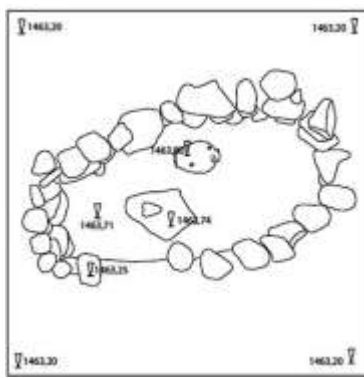
Դամբարանների կառուցվածքի հիմնական տիպերն են՝ միջին մեծության քարաշար կրոմլեխի մեջ վերցված 1. հիմնահողային, 2. սալարկղային, 3. քարարկղային դիաթաղումները:

Դամբարանների գերակշռող մասում կատարված է 1 անձի թաղում, երկու դամբարաններում՝ տղամարդու և կնոջ զույգ, համաժամանակյա թաղում, 1 դամբարանում իրար հաջորդող երկու թաղում: Դամբարաններում, անկախ դրանց կառուցվածքից, թաղումները կատարվել են տղամարդիկ աջ, կանայք՝ ձախ կողքին պատկած կծկված դիրքով: Թաղմանն ուղեկցող խեցեղենը հայտնաբերվել է կմախքների ոտքերի կամ գլխի մոտ, երկու դամբարաններում դրանք դրվել են դիակի վրա: Դամբարաններից հայտնաբերված նյութերի գերակշռող մասը խեցեղենն է: Հայտնաբերվել են նաև աշխատանքային գործիքներ, արդուզարդի առարկաներ, զենքեր: Հատկանշական է, որ տղամարդկանց բոլոր թաղումներում կան տարբեր զինատեսակներ՝ երկաթից կամ բրոնզից դաշույններ, նետասլաքներ, նիզակներ: Մա վկայում է նախաուրարտական շրջանում տեղի բնակչության ռազմականացված լինելու մասին:

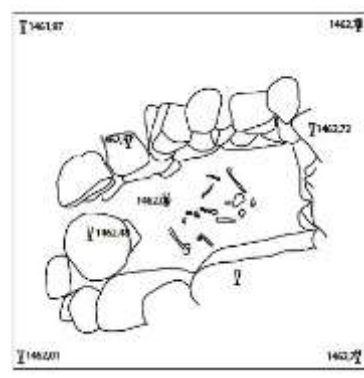
Ջրափիի դամբարանադաշտերի փրկարարական պեղումները, չնայած փոքր ծավալին, նոր նյութեր են տալիս Ախուրյանի ափամերձ տարածքներում վաղ երկաթի ժամանակաշրջանում բնակավայրերի տեղադրության ընդհանուրության, բնակավայր-դամբարանադաշտ հարաբերակցության, բնակչության խտության, տնտեսական բարձր մակարդակի, Հայաստանի համաժամանակյա այլ հուշարձանների հետ թաղման ձևերի, ծեսի, նյութական ու հոգևոր մշակույթի ընդհանրության ուսումնասիրության համար:



Չափագրություն 1



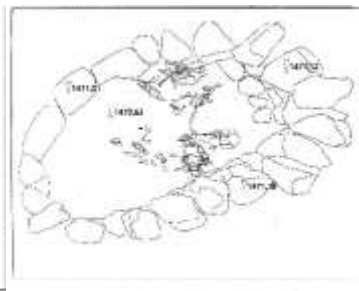
Չափագրություն 2



Չափագրություն 3



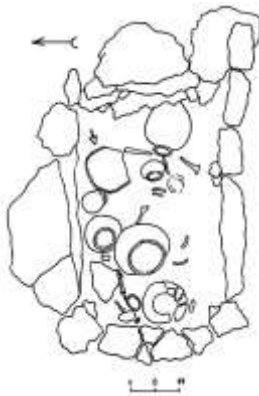
Չափագրություն 4



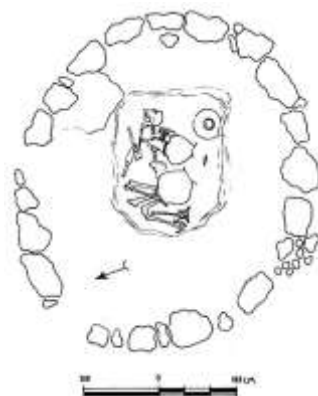
Չափագրություն 5



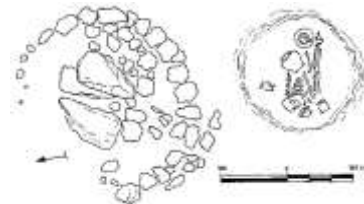
Չափագրություն 6



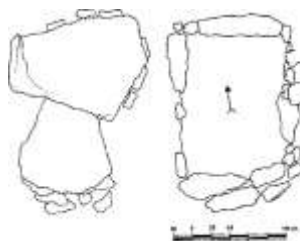
Չափագրություն 7



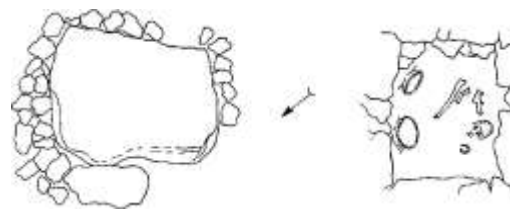
Չափագրություն 8



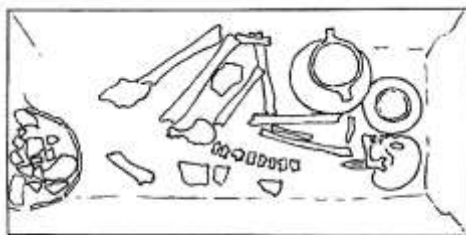
Չափագրություն 9



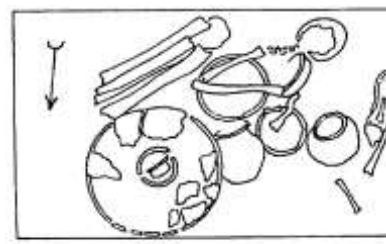
Չափագրություն 10



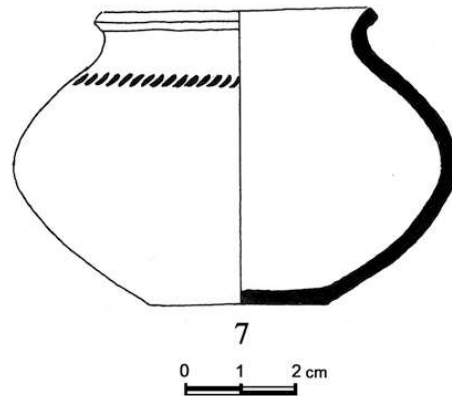
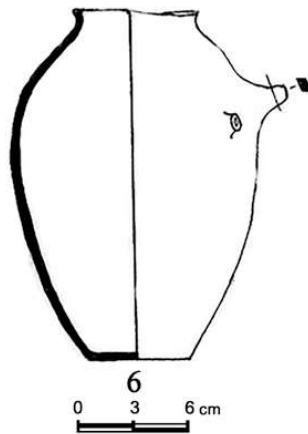
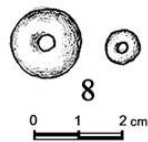
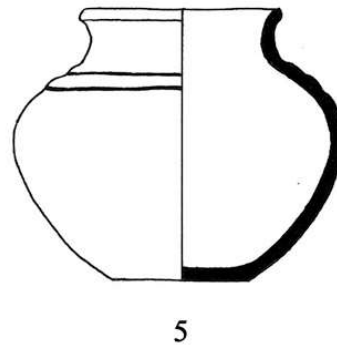
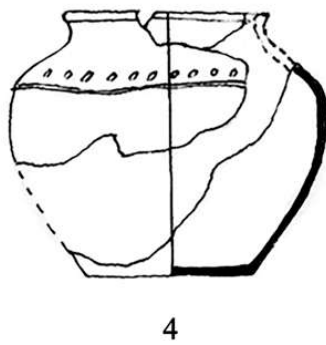
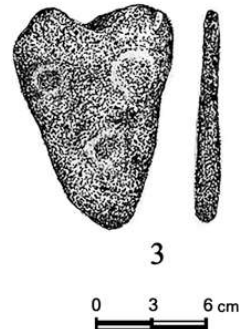
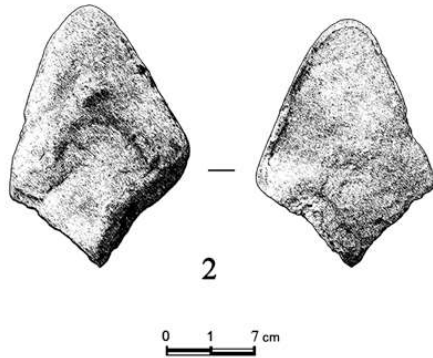
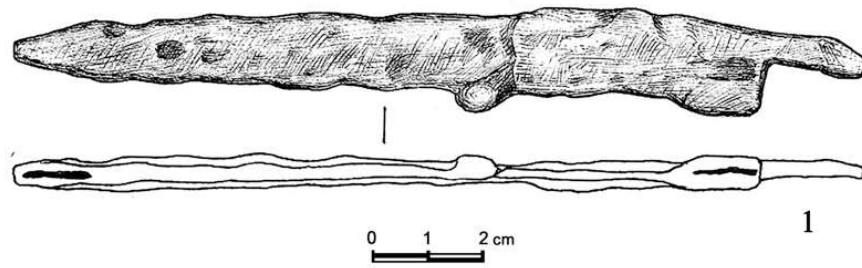
Չափագրություն 11



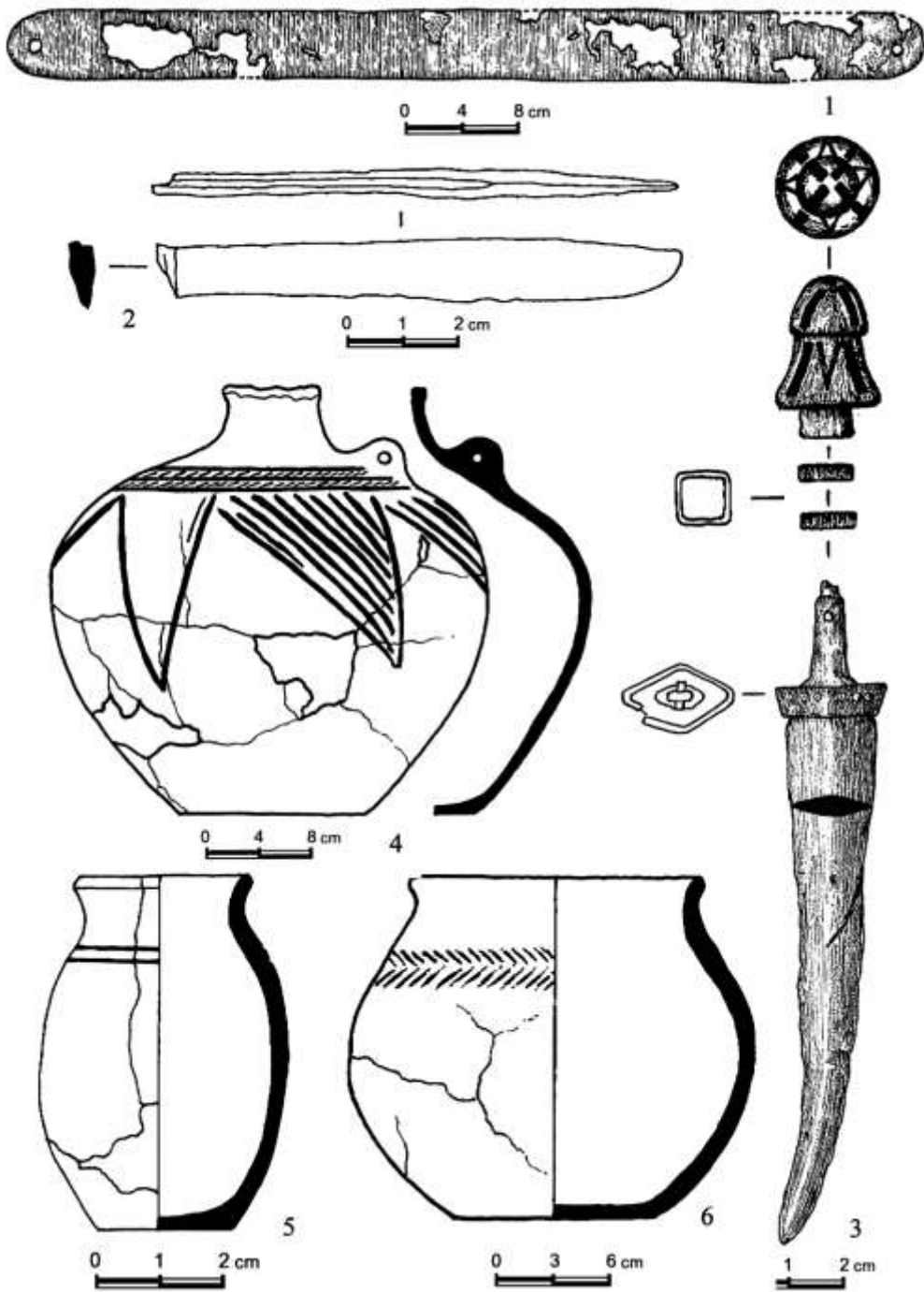
Չափագրություն 12



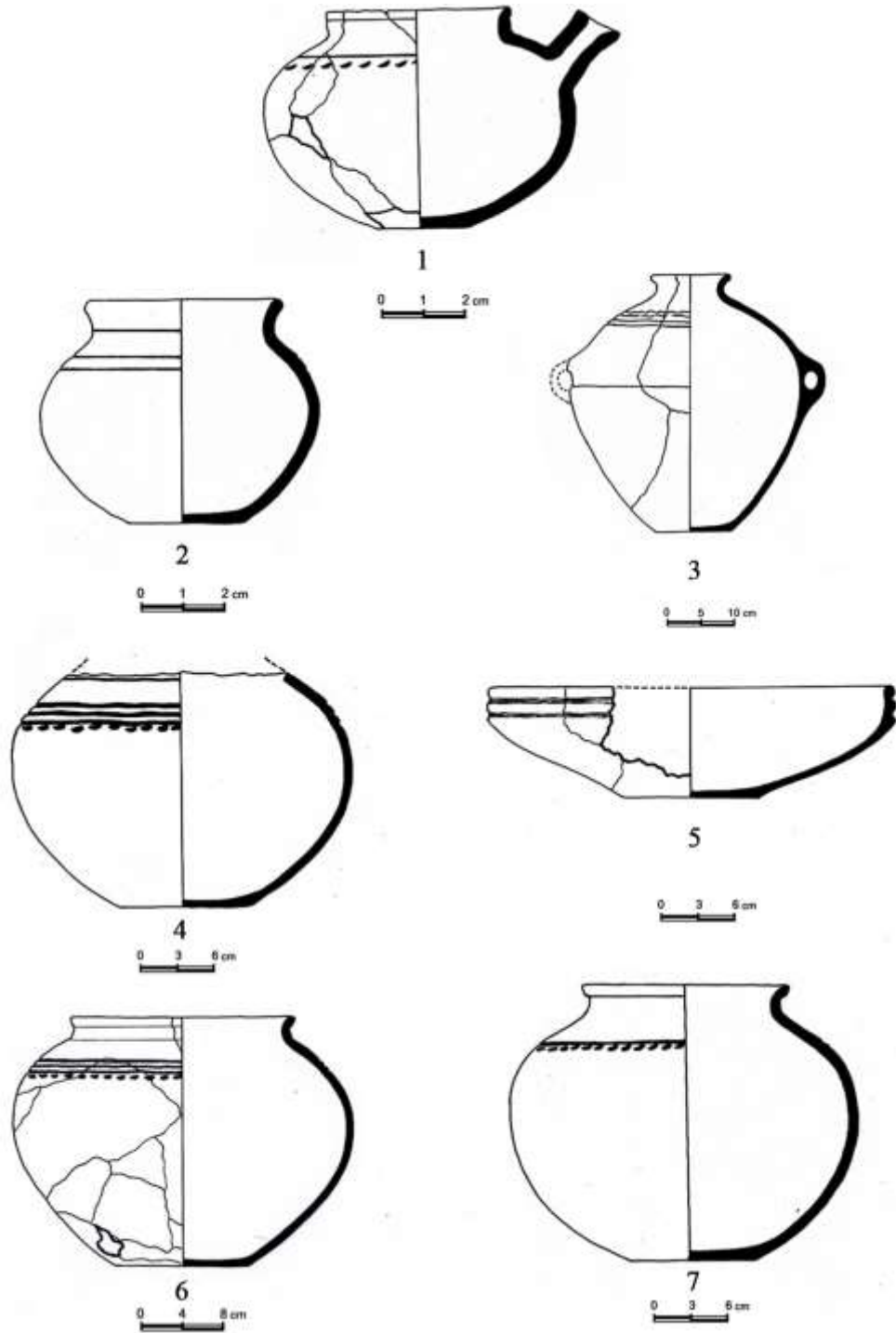
Չափագրություն 13



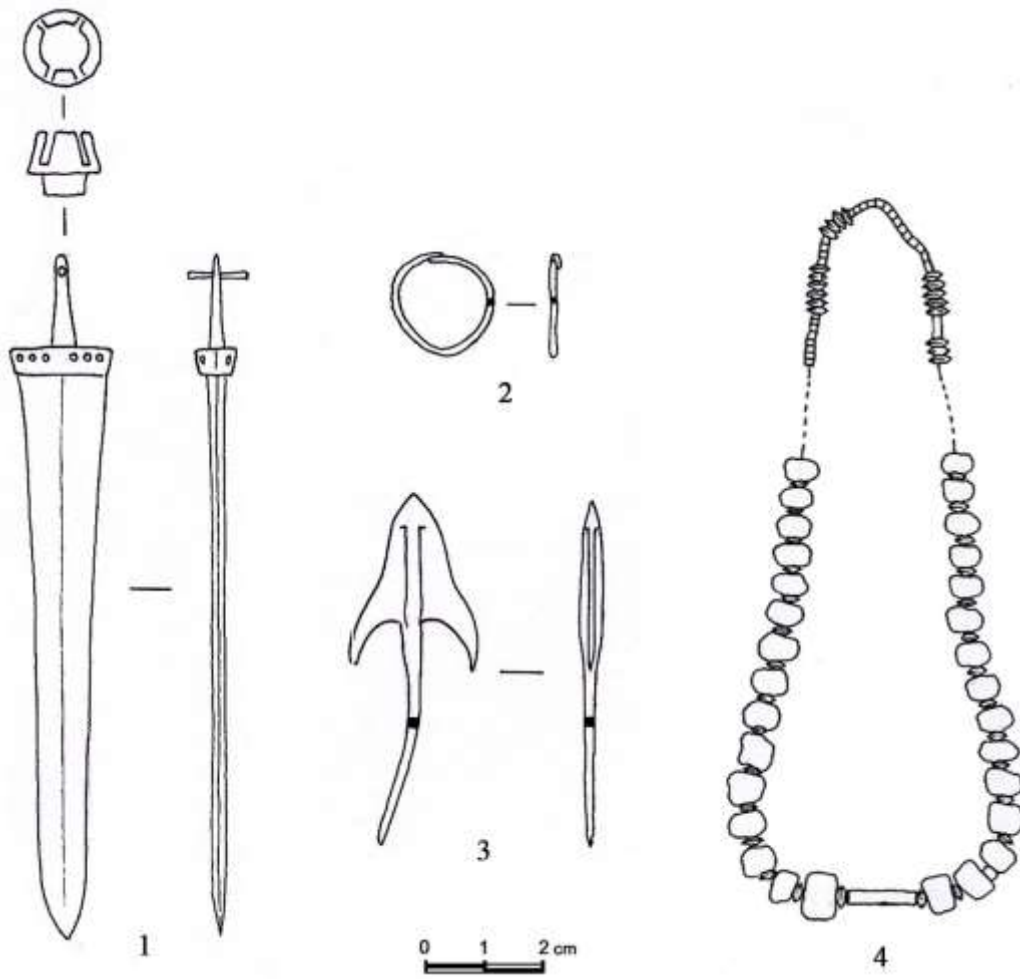
Սղյուսակ 1



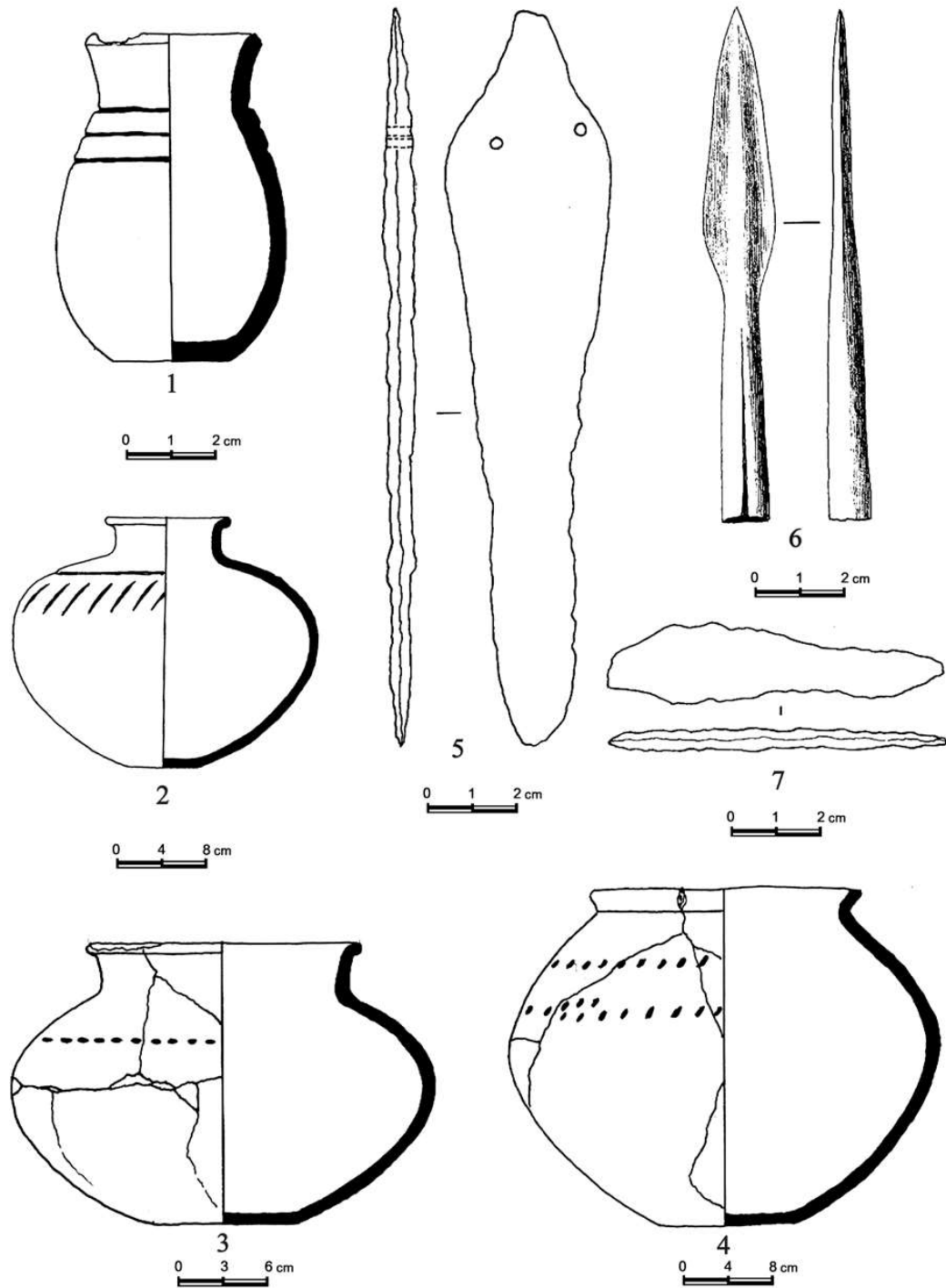
Աղյուսակ 2



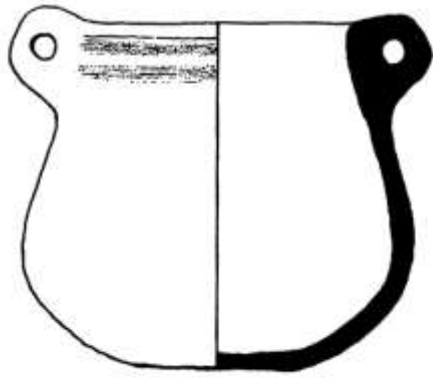
Աղյուսակ 3



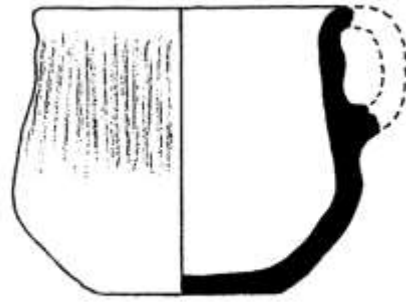
Աղյուսակ 4



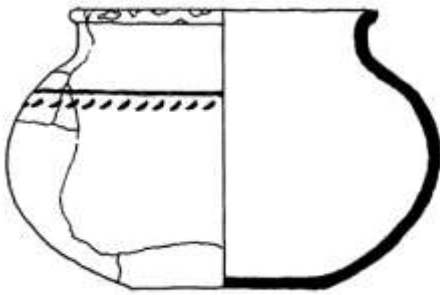
Աղյուսակ 5



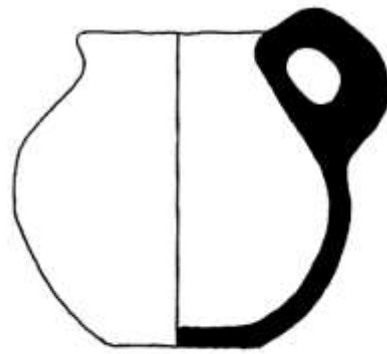
1



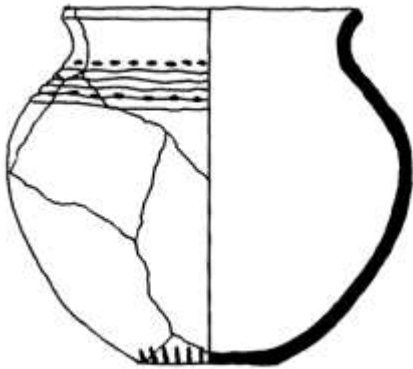
2



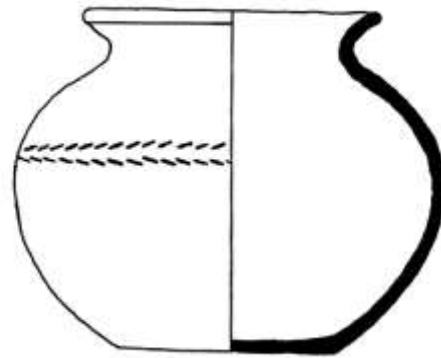
3



4

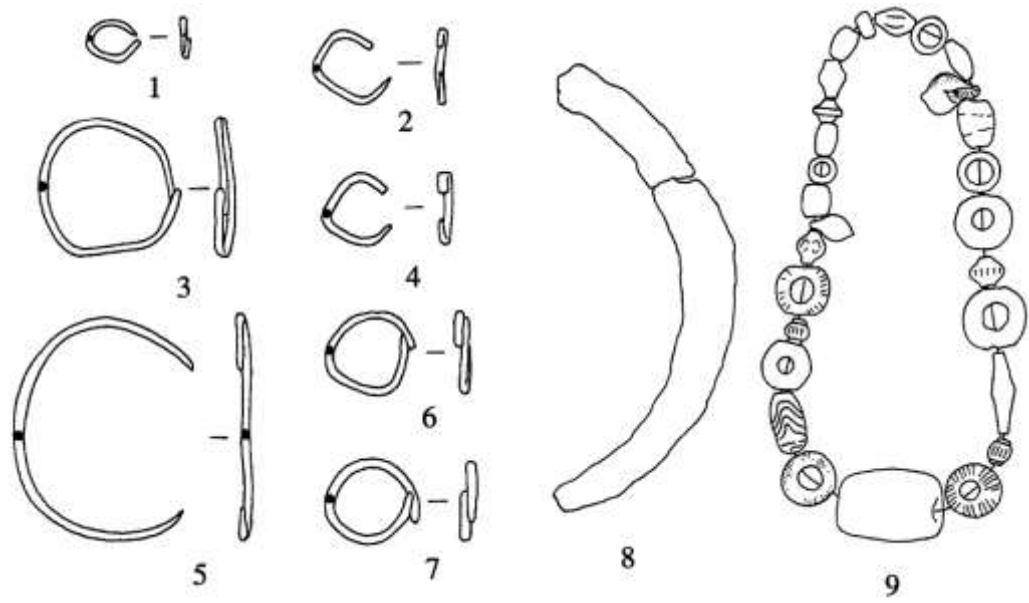


5

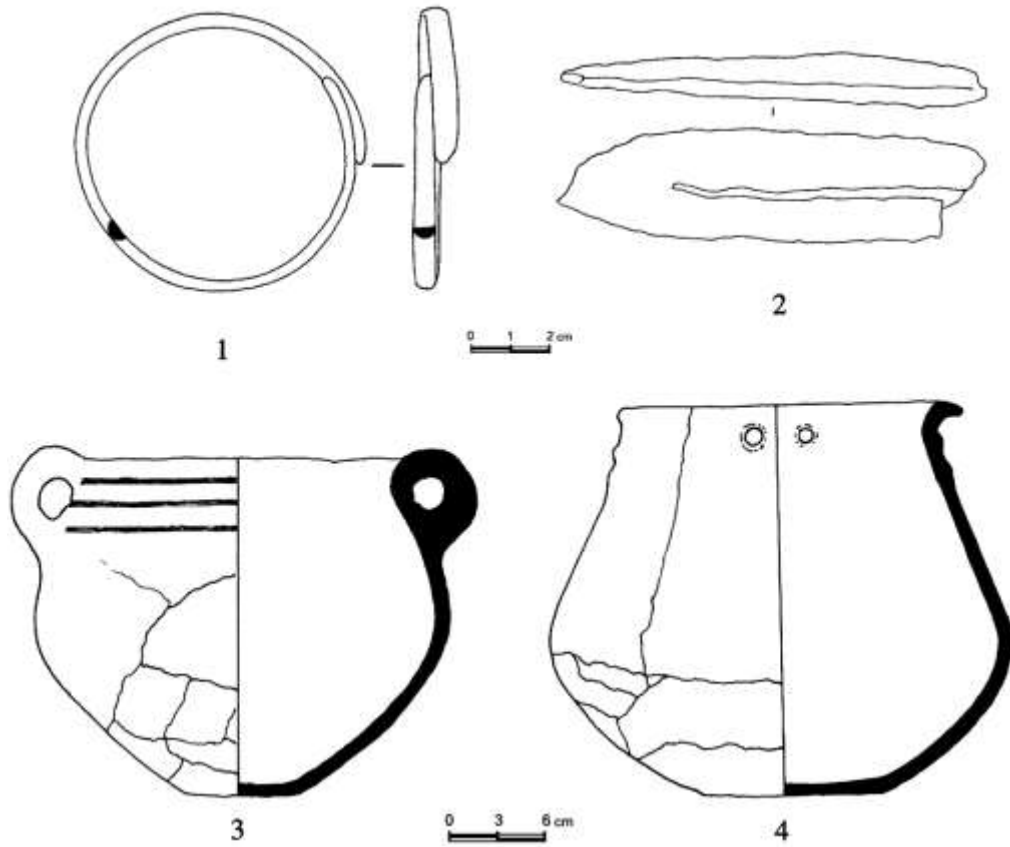


6

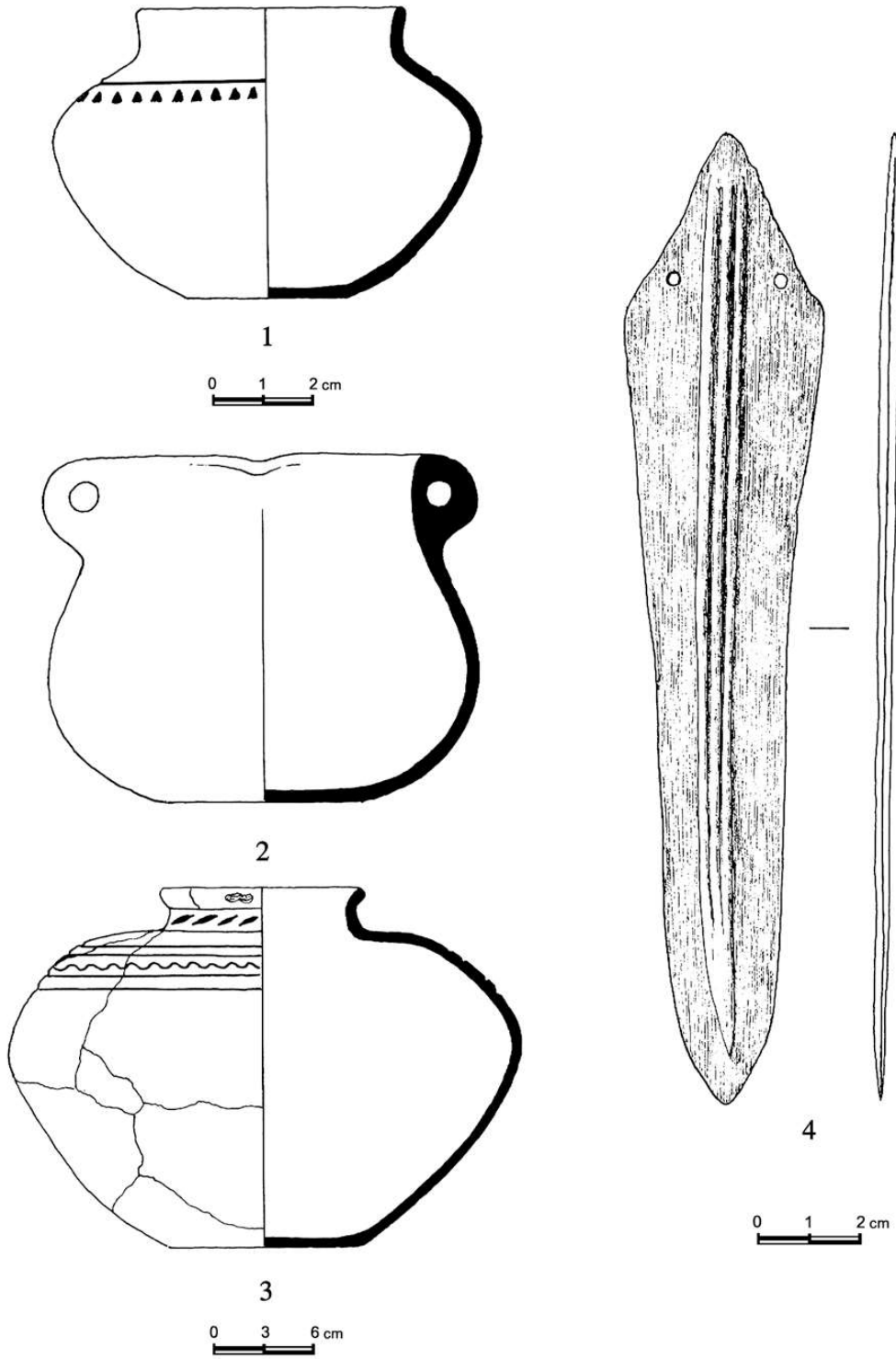
Աղյուսակ 6



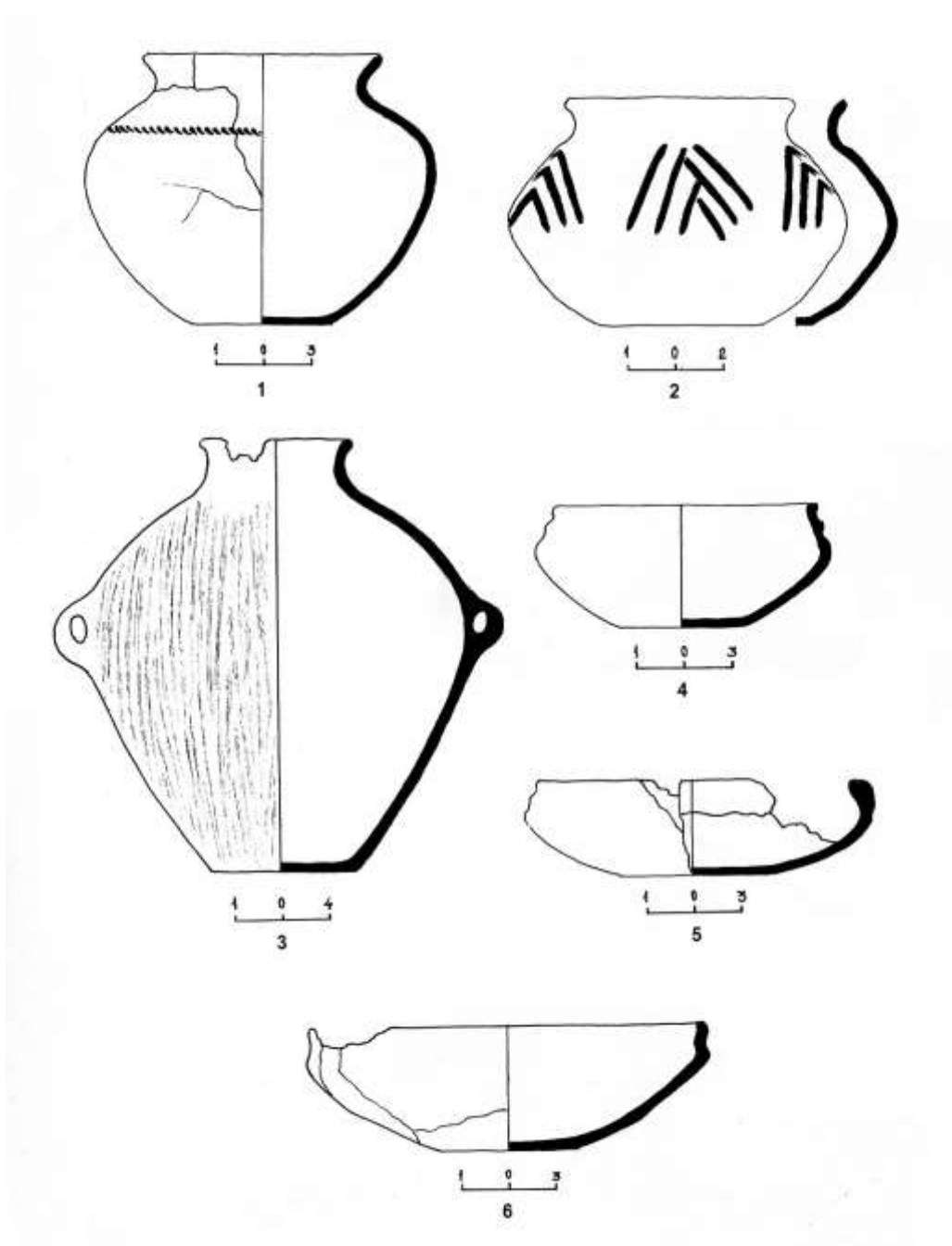
Աղյուսակ 7



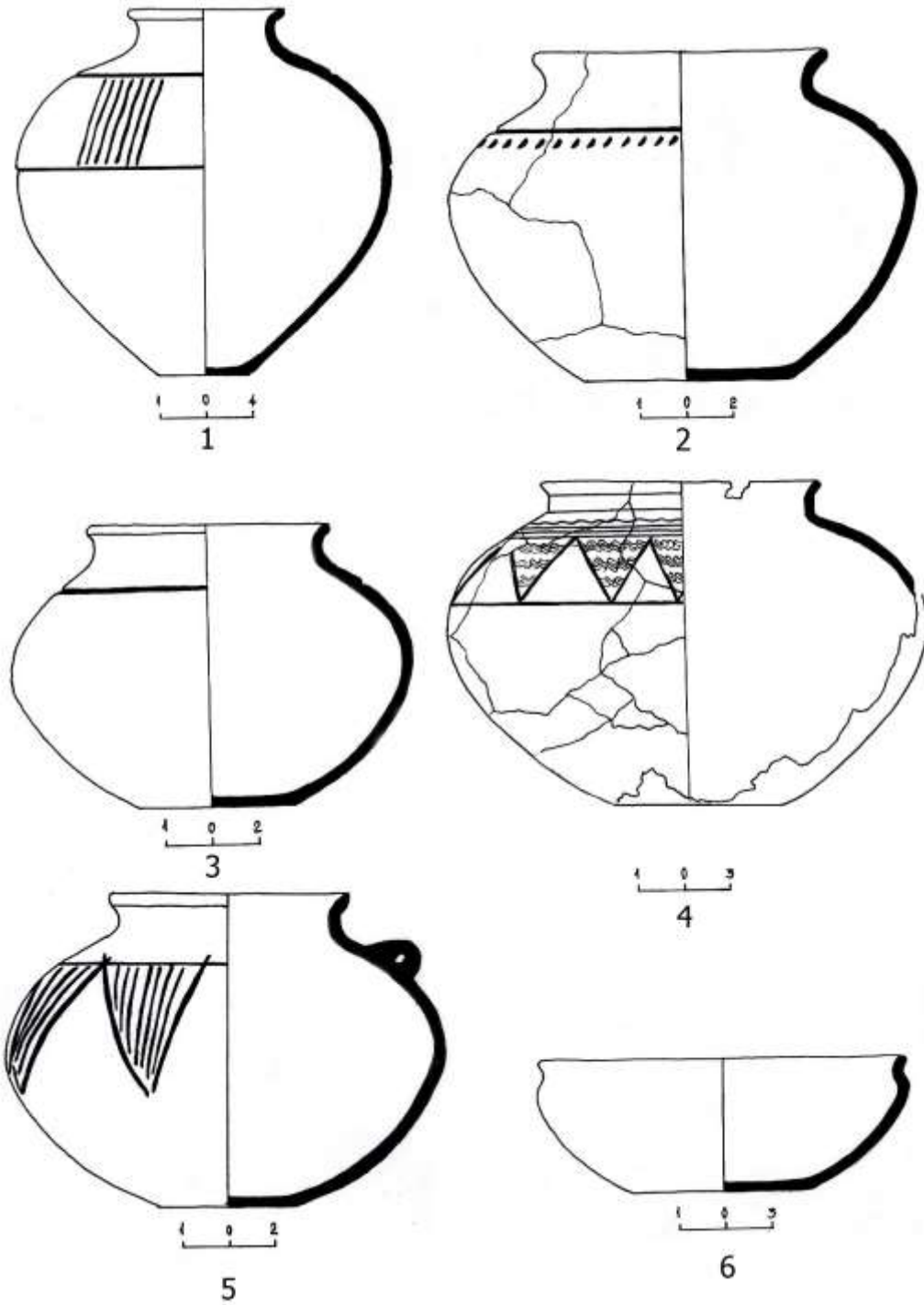
Աղյուսակ 8



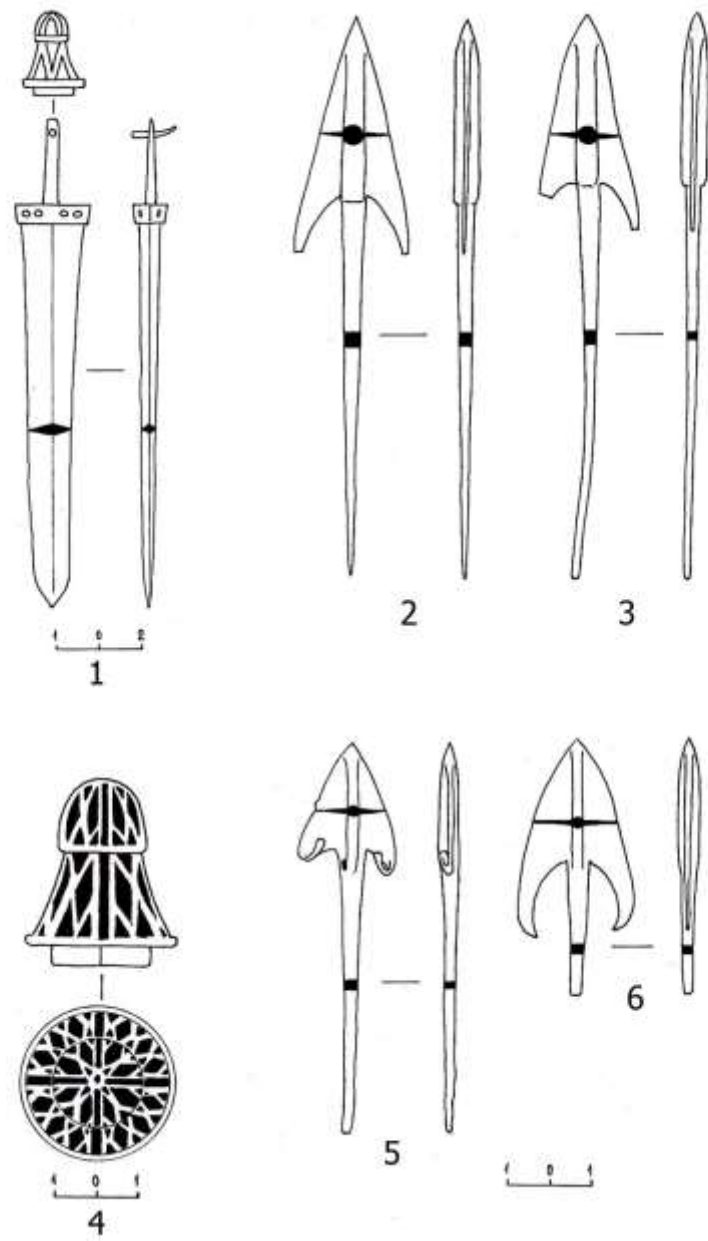
Աղյուսակ 9



Աղյուսակ 10



Աղյուսակ 11



Աղյուսակ 12

РАСКОПКИ НЕКРОПОЛЯ ДЖРАПИ
Хачатрян А.А., Еганян Л.Г., Петросян Л.А.
Фуртванглер А., Мауерман Д.

Ключевые слова: *спасательные раскопки, кромлехи, погребения, материальная и духовная культура, ритуальный обряд.*

Археологическая разведка, произведенная совместной армяно-немецкой экспедицией в Джрапи, выявила, что памятник состоит из поселения, которое находится как на холме «Калачи», так и у его подножия, и некрополей, которые окружают поселение. Дислокация памятника Джрапи в прибрежной зоне реки Ахурян по своей организации поселения и некрополей имеет принципиальное сходство с древним Ширакаваном, который находится около 12 км севернее Джрапи. Археологическая разведка и раскопки некрополей показали, что в эпоху железа здесь было густонаселенное и экономически развитое поселение. Лучшим доказательством этого является большая плотность захоронений. В обоих некрополях расстояние между захоронениями не превышает двух метров, а многие кромлехи соприкасаются. Захоронения по конструкции в основном трех типов: первый -грунтовые захоронения, второй - в каменных ящиках и третий - в ящиках, сооруженных из обработанных каменных плит. На поверхности все три типа окружены кромлехами. В погребениях в основном захоронен один человек, в двух погребениях вместе захоронены мужчина и женщина, в одной гробнице обнаружены два захоронения, проведенные в разное время. Независимо от конструкции гробниц, захоронения производились в скрюченном виде: мужчины на правом, женщины на левом боку. Сопутствующие материалы, основной частью которых является керамика, были расположены в основном у ног или у головы скелетов. Только в двух случаях керамика была расположена на теле. Были также найдены орудия труда, украшения и оружие. Характерно, что во всех мужских погребениях найдены разные виды оружия: изготовленные из бронзы или железа кинжалы, наконечники стрел и пики копий. Это свидетельствует о военизированном характере местного населения.

Спасательные раскопки некрополей Джрапи выявили интересные материалы о принципах организации и дислокации прибрежных поселений реки Ахурян, а также общность соотношения поселений и некрополей в эпоху железа. Материалы сообщают новые сведения о густонаселенных пунктах побережья реки Ахурян и о высоком культурно-экономическом развитии региона. Формы и ритуалы захоронений, характер материальной и духовной культуры имеют много общего с данными из других памятников Ширака той же эпохи и предоставляют новые сведения для изучения истории и культуры древней Армении.

EXCAVATIONS OF JRAPI NECROPOLIS

*Khachatryan H.H., Eganyan L.G., Petrosyan L.A.
Furhwangler A., Mauerman D.*

Key words: *rescue excavations, cromlechs, burials, material and spiritual culture, rite.*

Archaeological exploration carried out by the Armenian-German joint expedition in Jrapi revealed that the monument consists of a settlement located on Kalachi Hill as well as at its foot and the necropolises that surround the settlement. By the organization of the settlement and the necropolises the location of Jrapi monument in the coastal zone of the Akhuryan river has a fundamental resemblance to ancient Shirakavan, about 12 kilometers north of Jrapi. Archaeological exploration and excavations of the necropolises showed that in the Iron Age there was a densely populated and economically developed settlement. The best proof of it is the high density of burials. In both necropolises, the distance between burials does not exceed two meters, and many cromlechs come in contact. Burials in the construction are mainly of three types: the first is soil graves, the second is in stone crates and the third is in crates constructed from processed stone slabs. On the surface, every type is surrounded by cromlechs. Mainly, one person was buried in the burials, a male and a female were buried together in two burials, and two burials made at different times were found in the same tomb. Regardless of the design of the tombs, burials were made in a cramped position: men on their right side, while women on their left side. Associated utilities were located mainly at the feet or at the head of the skeletons. Only in two cases ceramics were placed on the body. The main part of the accompanying material is ceramics. Tools, jewelry and weapons were also found. It is typical that in all the male burials different types of weapons were found: daggers made of bronze or iron, arrowheads and spearheads. That indicates the paramilitary nature of the local population.

The rescue excavations of Jrapi necropolises provided interesting material on the principles of organization and deployment of coastal settlements at the Akhuryan river, the generality of the ratio of settlements and necropolises in the Iron Age. The materials provide new information on the densely populated areas at the coast of the Akhuryan River, and on their high cultural and economic development. The forms and rituals of burials, the nature of material and spiritual culture have much in common with those of other monuments of the same era in Shirak and provide new information concerning the history and culture of ancient Armenia.

References

1. **Avetisyan H.G., Avetisyan P.S.** Araratyan dashti mshakuyt m.t.a. XI-VI darerum. (Yerevani petakan hamalsarani hrat.) Yerevan, 2006 (**In Armenian**).
2. **Devedjyan S.H.** Hnagitakan hetazotutynner Tashir-Dzoragetum. (HH GAA, «Nairi» hrat.) Yerevan. 2001(**In Armenian**).
3. Yerevan qagaki patmutyan tangarani hnagitakan ireri katalog. III, (Yerevani patmutyan tangaran hrat.) Yerevan, 1967 (**In Armenian**).

4. Yerevan qagaki patmutyan tangarani hnagitakan ireri katalog. III, (Erevani patmutyan tangaran hrat.) Yerevan, 1972 **(In Armenian)**.
5. **Esayan S.A. Kalantaryan A.A.** Oshakan I, Osnovnie rezultati raskopok 1971-1983gg. «Izd. AN Arm.SSR.» Yerevan, 1988 **(In Russian)**.
6. **Khatshatryan T.S.** Artiksi nekropol. Katalog. Izd. Erevanskogo universiteta, Yerevan, 1979 **(In Russian)**.
7. **Kuftin B.A.** Arkheologitsheskie raskopki v Trialeti I, (Izd. AN Gruz. SSR) Tbilisi, 1941 **(In Russian)**.
8. **Lalayan E.** Dambanneri pegumner Khorhrdayin Hayastanum. (Pethrat), Yerevan, 1931 **(In Armenian)**.
9. **Menabde M., Danlianidze C.** Mogilnik Trialeti. (Izd., «Mecniereba») Tbilisi. 1968 **(In Russian)**.
10. **Martirosyan A.A.** Armeniya w epokhu bronzi i rannego jeleza. Izd. AN Arm.SSR, Yerevan, 1964 **(In Russian)**.
11. **Petrosyan L.A.** Pegumner Qarashambum (2010t.), «Lraber hasarakakan gitutunneri,» 2014, 2. Yerevan **(In Armenian)**.
12. **Petrosyan L.A.** Qutshak-1 dambaranadashti mshakujt (m.t.a. IX-Vdd.) «Lraber hasarak- akan gitutunneri» 2016, 3, Yerevan **(In Armenian)**.
13. **Petrosyan L.A.** Raskopki pamyatnikow Ket i Voskeaska (III-I tis. do.n, e.), Izd. AN Arm.SSR, Yerevan, 1989 **(In Russian)**.
14. **Torosyan R.M., Khnkikyan O.S. Petrosyan L.A.** Hin Shirakavan. (Gitutyn hrat.) Yerevan, 2002 **(In Armenian)**.

Ընդունվել է՝ 13.10.2019

Գրախոսվել է՝ 28.10.2019

Հանձնվել է տպ.՝ 21.11.2019

Տեղեկություններ հեղինակների մասին

Համազասպ ԽԱՉԱՏՐՅԱՆ՝ ՀՀ ԳԱԱ Շիրակի հայագիտական հետազոտությունների կենտրոնի ավագ գիտաշխատող, էլ. փոստ՝ smuseum@web.am

Լարիսա ԵԳԱՆՅԱՆ՝ պատմ. գիտ. թեկնածու, ՀՀ ԳԱԱ Շիրակի հայագիտական հետազոտությունների կենտրոնի առաջատար գիտաշխատող, էլ. փոստ՝ larisayeganyan@gmail.com

Լևոն ՊԵՏՐՈՍՅԱՆ՝ պատմ. գիտ. թեկնածու, ՀՀ ԳԱԱ հնագիտության և ազգագրության ինստիտուտի առաջատար գիտաշխատող, էլ. փոստ՝ galstyan-1966@mail.ru

Անդրեաս ՖՈՒՐՏՎԱՆԳԼԵՐ՝ Հալլեի Մարտին Լյութեր համալսարանի պրոֆեսոր, էլ. փոստ՝ andreas.furtwaengler@altertum.uni-halle.de

Դորոթեա ՄԱՈՒԵՐՄԱՆ՝ Հալլեի Մարտին Լյութեր համալսարանի ասիստենտ, էլ. փոստ՝ dorothea.mauermann@web

