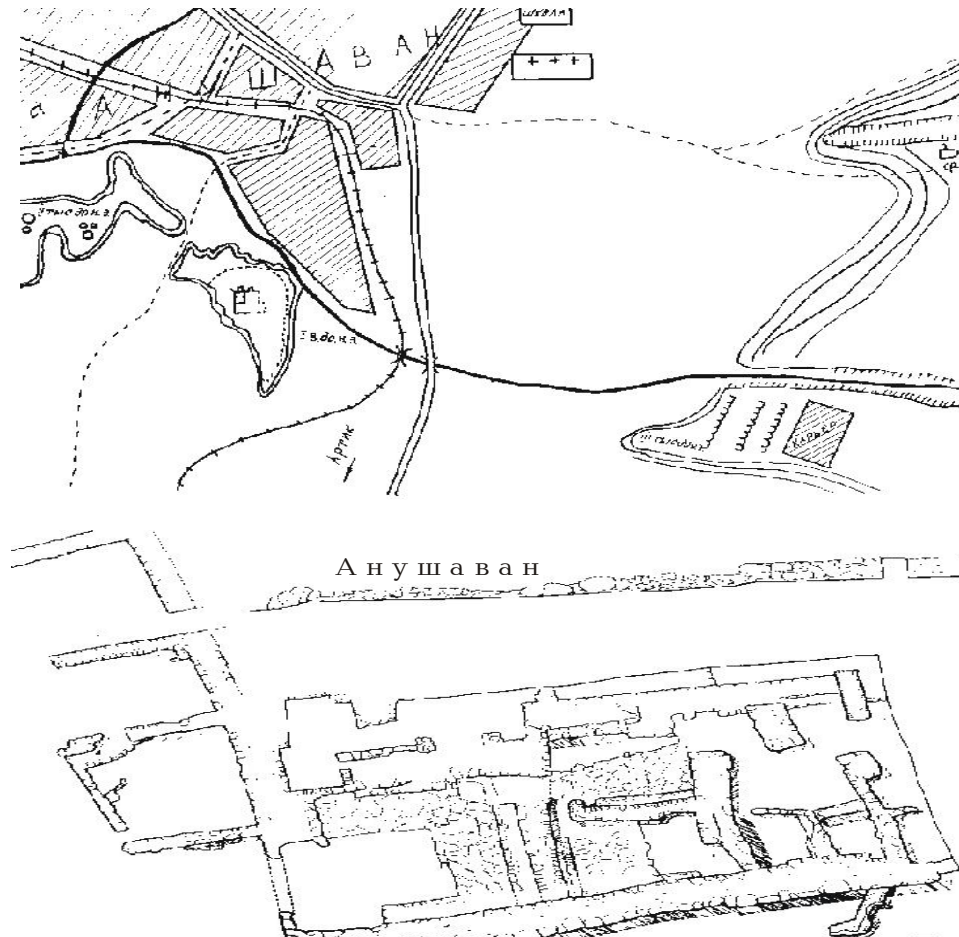


длинная стена была глухой. В южной части здания, судя по следам кладки из больших крупных камней, находилась квадратная башня, фланкировавшая здание с этой стороны. К сожалению она была полностью разрушена и завалена огромными глыбами камней, собранными при мелиоративных работах, что исключало возможность не только проведения раскопок, но и нанесения ее очертаний на чертеже. Восточная часть здания сохранилась плохо, на уровне камней фундамента и была лишь околтурена.

Ситуационная схема памятников с. Анушаван



В 1988-1989 гг был заложен раскоп в северо-западной части здания шириной в 35 метров и длиной в 40м. В северной стороне здания было открыто два прохода, ведущие в здание. Интересно отметить, что прямоугольное по форме здание было внутри разделено вдоль длины на две части глухой продольной стеной. В результате такой планировки внутри здания, с восточной и западной стороны, образовались два длинных коридорного типа проема, каждый из которых в свою очередь подразделялся на более мелкие помещения. Отметим, что аналогичное планировочное решение было засвидетельствовано и для ряда строений античного Ширакавана² и для ряда зданий Арташата, древней столицы Армении.³ Наиболее крупные по размерам комнаты находились в северном проеме запад-

² Раскопки Ф. Тер-Мартirosова, материал готовится к публикации.

³ А. Т о н и к я н. О новом типе жилого дома из раскопок древнего Арташата. Третий всесоюзный симпозиум по проблемам эллинистической культуры на Востоке. Тезисы докладов. Ер., 1988, стр. 87-89.

ного коридорного отсека. Первая комната имела размеры 8 х 6 м, а следующая, вторая комната имела размеры 6 х 4 м. Полы в этих помещениях имели Г-образную вымостку из каменных плит. В настил пола первой большой комнаты вмонтированы две каменные базы из под деревянных столбов. Одна база имела квадратный плинт с невысоким цилиндрическим выступом. Другая база имела цилиндрическую форму. Полы остальных помещений здания были глинобитные, однако дорожка коридора, соединявшего комнаты, до центральной части здания также была вымощена плитами. Можно предположить, что первые две комнаты служили стойлом для скота. Во второй комнате вдоль перегородочной стены, отделявшей ее от первой комнаты, была сооружена скамья, высотой от пола на 40 см., с покрытием каменными плитами. Остальные комнаты, шедшие вдоль коридора, имели маленькие размеры в 6 или 8 кв.м. Ряд смежных комнат не имел дверных проемов, отделяясь одна от другой перегородками и выходя к коридору открытыми проемами. Стационарных очагов в здании встречено не было. Но во многих помещениях были обнаружены фрагменты переносных очагов в виде небольших, подпрямоугольной формы, сковородок толстого черепка. В помещениях был также найден разнообразный материал, в основном керамика, среди которой, как датирующая слой 2 в. до н.э., выступает расписная керамика коричневого ангоба с расписным орнаментом, нанесенным красной краской.

На втором этапе жизни памятника, который, судя по материалам, начался в 1 в. до н.э. и продолжался, вероятно, до второй половины 1 в.н.э., прослеживается расширение площади здания. К наружным стенам большого строения с восточной и северной стороны были пристроены новые большие помещения прямоугольной формы. Стены этих помещений имели меньшую толщину в 0,80см. Судя по полному отсутствию материала в этих помещениях, можно предположить, что они являлись складскими помещениями провианта для скота. Так как южная башня сильно разрушена, и была недоступна для раскопок, то трудно утвердительно говорить о времени ее сооружения. Однако тот факт, что камни ее основания не были связаны связкой с камнями здания, позволяет говорить, что она была сооружена отдельно, позднее постройки здания. Интересно отметить, что здание пытались укрепить также и с северной стороны. Здесь, в северо-западном углу здания, с наружной стороны, примыкая к нему под углом в 45 градусов, была возведена в виде выступа в 2м стена из крупных валунов. Данный выступ играл роль разделителя, мешая нападавшим воинским отрядам сосредотачивать силы и заставляя их разделяться на более мелкие группы.

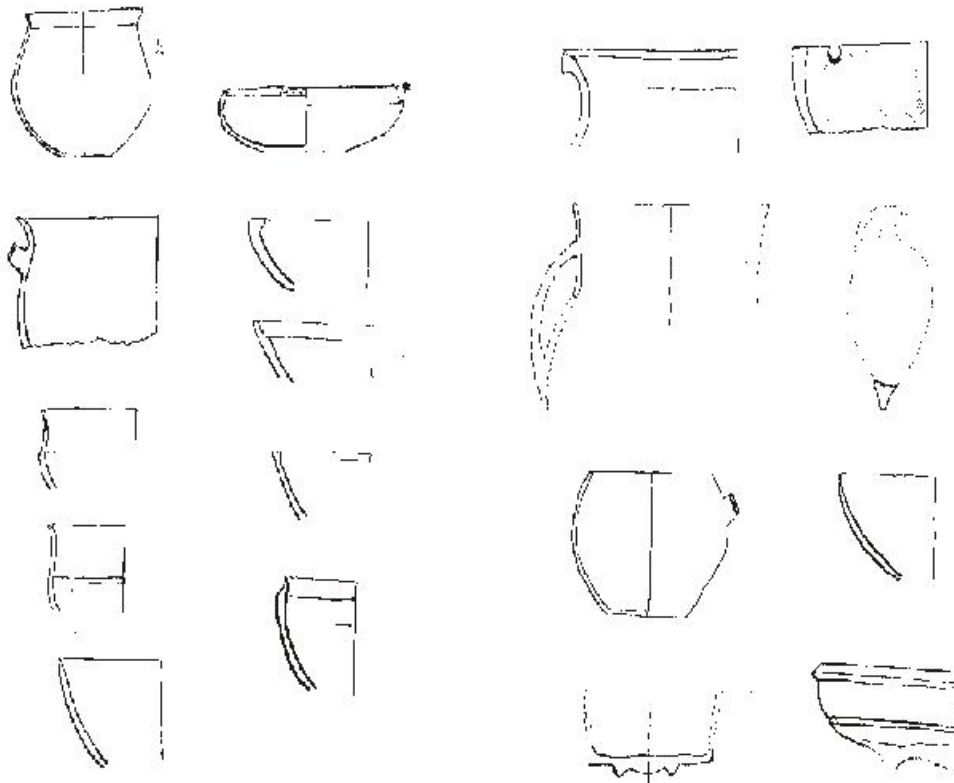
Центральное здание, вероятно, было уничтожено в результате военного нашествия. Об этом свидетельствует слой пепла от пожара, перекрывавший верхний культурный слой во всех сооружениях.

В северной части подножья холма, местными жителями до начала археологических раскопок было раскрыто несколько захоронений в карасах без сопутствующего материала. Данные захоронения, вероятно следует относить к первому этапу жизни здания. Во время раскопок здания экспедицией были обнаружены 4 погребения, относящиеся к второму этапу жизни на памятнике. Из них три погребения были обнаружены под полами комнат. Два захоронения были детскими. Одно захоронение было произведено в небольшом глинянном горшке, продолжая традицию захоронения в карасах. Другое захоронение-грунтовое было открыто как кучка сложенных костей. Интерес представляет захоронение взрослого человека. Захоронение было устроено у внешней стены здания в могиле в виде примыкавшего к стене полукруга выложенного из булыжников. Погребенный лежал в полускорченном состоянии, обращенный верхней частью туловища на восток. Голова погребенного лежала отдельно от тела, повернутая лицевой частью также на восток. Это позволяет предполагать, что при погребении

был совершен обряд расчленения покойника. В заполнении могилы были найдены два куска обсидиана. Рядом лежали лепная глиняная грубая корчага и глиняный горшочек с носиком. Ритуал захоронения расчлененного трупа и положение обсидиана в могилу восходит к глубокой древности и доживает до античного периода. Горшочек с носиком, по своей форме, относится к эпохе античности. Захоронения в домах под полами характерны, для передневосточных культур, в античное время они применялись при погребении неполноправных членов общины, детей и домашних рабов.⁴ Четвертое захоронение было обнаружено за пределами здания, в 4 метрах от западной наружной стены. Могила была устроена из больших подквадратной формы груботесанных плит, поставленных ребром вдоль стен прямоугольной могилы. Плиты перекрытия отсутствовали. Погребенный лежал в слегка полускорченном состоянии, ориентированный головой на юг. Сопровождающего материала в могиле не было.

Табл. 1

Табл. 2

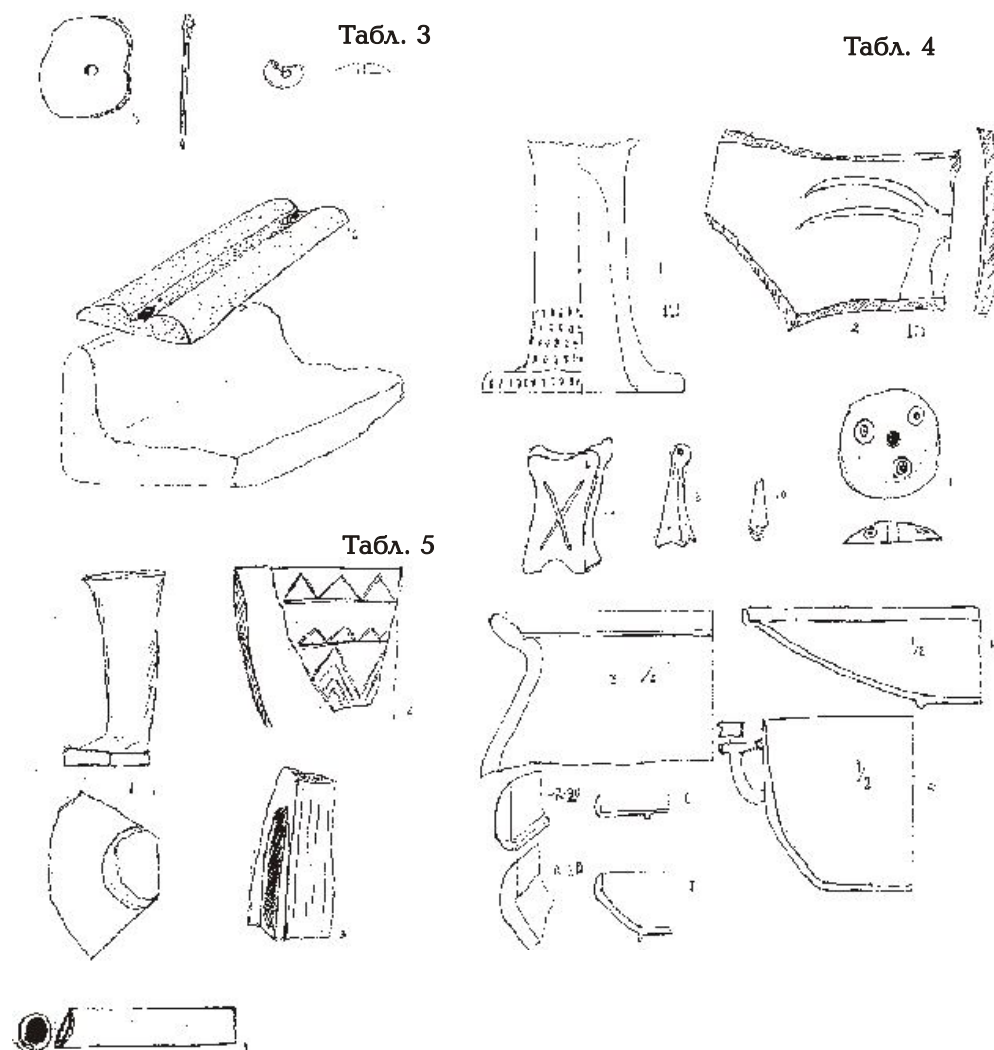


Интересно рассмотрение археологического материала обнаруженного при раскопках здания. Нижний слой, как указывалось, характеризуется находками керамики коричневого ангоба с краснорасписным орнаментом. В большей части орнамент представляет собой широкую полосу красной краски в верхней части сосуда. Таковы большие миски с утончающимся в верхней части вертикальным венчиком, а также миска со слегка загнутым во внутрь венчиком и неглубокая миска с загнутым во внутрь венчиком и небольшим трубчатым носиком. Из горшков интересен большой горшок с носиком. Следует отметить, что при небольшом числе находок на памятнике, сравнительно велико число керамических сосудов. В здании в нижнем слое найдены также фрагменты лютерии с широкой горизонтально расположенной губкой венчика, фрагмент фиалы, несколько фраг-

⁴ Ф. Тер-Мартirosов, Памятник классической античности, Вестник Ереванского университета, №3, 1993, стр. 71.

ментов большого парадного караса желтого ангоба с красным расписным орнаментом и фрагмент – горлышко фляги. Как для нижнего, так и для верхнего слоя характерны фрагменты переносных очагов. Наиболее распространенные материалы нижнего слоя представлены на таблице 1.

Материал верхнего слоя более разнообразен. Прежде всего отметим находку камней зернотерки. Верхний камень зернотерки имеет прямоугольные очертания, четко выраженную ложбинку и сквозные отверстия по краям для крепления ручки. Зернотерка найдена в западном отсеке здания. Здесь же найден комплекс предметов, связанных с ткачеством. Это грузило из пемзы в виде диска овальной формы со сквозным отверстием в центре. Центральная часть диска имеет потертости от наматывания нити и приобрело форму восьмерки. Вместе с кругилом найден фрагмент глиняной пряслицы и костяная игла. В центральной части здания найдено небольшое глиняное сопло, для раздувания огня. (табл. 3, таб.5,4)



Для коллекции керамики верхнего слоя характерно наличие полусферических чаш красного ангоба с росписью черной краской. Тут же найдены горшки и миски с носиком, фрагменты больших тонкостенных сосудов со ступенчато профилированным венчиком и миска с рельефновыпуклым, опоясавшим тулово, пояском, а также фрагменты сосудов с кольцевидным поддоном. (таб.2)

Подчеркнем, находки фрагментов венчиков большого блюда, подражающего краснолаковым блюдам пергамского производства, и фрагменты таких же краснолаковых мисок. (таб.4, 4;6:7). Сосуды этого типа встречены в слоях Iв до н.э. – I в.н.э. в Арташате⁵ и Ширакаване.⁶ Большой интерес представляют также находки фрагмента скифоса чернолощенного черепка местного производства (таб.4,5) и фрагмента блюда с голубой глазурью. Находки фрагментов вышеперечисленных сосудов показывают, что обитатели памятника не только были хорошо знакомы с культурой больших городов и поселений Армении, но и были в состоянии приобретать репрезентивную посуду, бывшую в то время показателем принадлежности к знати страны.

Особенно следует выделить находки из небольшого помещения в центральной части восточного блока здания. Это фрагмент ножки вазы серого черепка, украшенной в нижней части вдавленным семечковидным орнаментом. (таб.4,1). Тут же был найден фрагмент чернолощенного зооморфного сосуда. Фрагмент представляет коническую ножку, завершающуюся трапецевидной лапкой. Судя по форме ножки, можно предполагать, что зооморфный сосуд представлял собой керамический ритон в виде утки. (таб.5,1). Отмечу, что зооморфный сосуд, сохранившийся также фрагментарно, был найден в одном из погребений эллинистического времени в с.Карнут.⁷ Из находок выделяется фрагмент красноангобированного кувшина, украшенный на шейке сосуда рельефным орнаментом в виде головы козла. (таб.4,2). Аналогичный рельефный орнамент представляющий шествие козлов встречен на красноангобированном культовом кубке из святилища храмового поселения Ширакаван.⁸ Очень интересен обнаруженный здесь фрагмент полусферического кубка черного лощения, украшенный процарапанным орнаментом в виде трех рядов треугольников, из которых нижний ряд представляет цепь из вписанных треугольников. (таб. 5,2). Отмечу, что орнамент традиционен как для до античного периода, а также по форме и для расписных эллинистических сосудов, в то время как манера нанесения орнамента сохраняет традиции предантичного периода. Украшением находок материалов верхнего слоя является терракотовая статуэтка, изображающая сидящего молодого мужчину. Поверхность статуэтки потерта, что привело к некоторой утрате четкости линий изображения. Статуэтка имеет высокую подставку, слегка поврежденную в нижней части. Изображение человеческой фигуры сохранилось достаточно хорошо. Как это характерно для терракотовых статуэток античной Армении, изображение в высоком рельефе представлено на лицевой стороне. Задняя сторона статуэтки представляет собой закругленную ровную поверхность. На передней части, как было уже сказано помещено изображение молодого мужчины в сидячей позе с подвинутой под себя одной ногой. Голова слегка наклонена вперед. Лицо безбородое с мягкими чертами. Потертость статуэтки не позволяет определить четко выражение глаз, но изображение улыбки на губах позволяет уверенно говорить, что изображенный предстает как дружелюбный персонаж. Мужчина имеет пышную прическу в виде рассыпающихся к плечам волос и надвигающийся на лот высоко зачесанный валик чуба. Верхняя часть тулова с широкими плечами обнажена. Ноги мужчины скрещены и он как бы восседает на плоскости земли. Правая нога согнута в приподнятом колене. На нем лежит правая рука в которой мужчина держит какой-то предмет. Из-за сильной потертости нельзя дать точную атрибуцию данного предмета. По своей форме он напоминает выпуклую трехчастную гроздь винограда. Поза фигуры статуэтки характерна для статуарных изображений писцов в древнем и эллинистическом Египте и

⁵ ժ. Խ շ չ ի տ ր յ ն ւ, Արտաշատ II. Եր., 1981, էջ 108-115, նկ.37:

⁶ Ֆ. Տ ե ր – Մ տ ր տ ի ր ու ն Վ, Անտիկ Շիրակավան. Գիտություն և տեխնիկա. Եր., 1984. N7:

⁷ Материал находится в краеведческом музее Ширака и подготовлен к печати.

⁸ Ֆ. Տ ե ր – Մ տ ր տ ի ր ու ն Վ, Անտիկ Շիրակավան. Գիտություն և տեխնիկա. Եր., 1984. N7:

изображений мудрецов и бога Будды в искусстве Индии и Средней Азии. Но если для статуэток писцов характерна прямая высокоподнятая постановка головы и прямоустремленный взор глаз, то для в изображениях Будды встречаются фигуры со слегка опущенной головой и потупленным взглядом. Поэтому представляется, что основой для образа нашей терракоты была скорее фигура Будды. Как показывает рассмотрение терракотовых статуэток Армении все они передают изображения богов или культовых служащих. Это позволяет определить статуэтку как изображение бога мудрости Тира⁹. Подчеркнем, что скульптурные антропоморфные изображения богов в Армении на предыдущих этапах характеризуются архаичностью построения фигур, а большинство из них передано в зооморфном облике. Поэтому в эллинистическую эпоху, когда происходит переход к господству антропоморфных изображений богов, многие образы привносятся в страну в готовом облике. Вероятно разработка образа бога Тира проходила на территориях Парфии, где были характерны культурные взаимосвязи с Бактрией и Индией. Говоря о культе бога Тира, отмечу, что в настоящее время следует отказаться от существовавшего определения Тира как бога смерти.¹⁰ Судя по форме имени Тиридат-Трдат, Тиран, распространенного среди царей династии Аршакидов, можно утверждать, что культ бога Тира в Армении укрепился в парфянский период. Вероятно правящая в Армении ветвь аршакидской династии принадлежала до воцарения в Армении к младшей ветви, носившей жреческие обязанности, о чем свидетельствует и Тацит¹¹. Утвердившись на армянском престоле она тем не менее сохранила жреческие традиции, что обусловило традиционное употребление имени Тиридат.

О том, что в поселении были и другие терракотовые статуэтки свидетельствует находка в центральной комнате восточной части комплекса фрагмента подставки от еще одной терракоты. К сожалению, фигурка статуэтки этой терракоты не сохранилась. (таб.5,3). Вместе с ней был найден альчик с процарапанным на поверхности косым крестом имевшим отверстие в верхнем правом углу. Это свидетельствует, на то, что он использовался как амулет-подвеска. (таб.4,8;9) Здесь же найдено несколько фаланг овцы, заканчивавшихся искусственно сделанным крестообразным распилом. Такие фаланги использовались как амулеты и в виде печатей для получения оттисков на ритуальных предметах, в том числе и на хлебе. Таким образом, к сожалению, это небольшое по размерам помещение плохо сохранилось, но комплекс находок здесь ритуальных сосудов, терракотовых статуэток с антропоморфным изображением бога и зооморфных сосудов, свидетельствуют в пользу предположения, что оно являлось домашним святилищем..

Главное здания усадьбы, представляло собой дом из двух отсеков, в которых комнаты располагались по коридорной системе. При публикации этого типа домов, обнаруженных в Арташате в слоях 1-2 вв. было высказано предположение, что такие дома появились в Арташате, при новых застройках после разрушений, когда жители из-за нехватки пространства вынуждены были строить дома с небольшими помещениями по коридорной системе.¹² Более ранняя датировка усадьбы, и ее свободное в пространстве расположение позволяют выдвинуть другое предположение для сооружения домов этого типа. Усадьба несомненно являлась местом обитания большой семьи. Возможно, что разделение дома на блоки было обусловлено процессом выделением малых семей. Не исключено, что появление домов коридорного типа в Арташате отразило процесс переселения

⁹ Ф. Тер – Мартиросов, *Медвежонок и другие персонажи армянской мифологии*, Ер., 1996, стр 47.

¹⁰ Ф. Тер – Мартиросов, *Образование царства Армения в контексте исторических данных и исторической памяти*, Ер.1995, стр.64.

¹¹ Cass. Dio, LXIII, 1-7.

¹² А. Тоникян. Նշվ. շշխ.:

какой-то части новой земельной знати в город, где она сооружала дома в традиционной форме. Не исключено однако, что этот тип зданий обусловлен соображениями технического характера с целью экономного расходования деревянных сооружений крыши дома.

Однако все высказанные по данному вопросу предположения нуждаются в дальнейшем уточнении.

Судя по форме укреплений, можно говорить, что они были предназначены для отражения небольшого разбойничьего набега, но не предназначались для ведения долговременных военных действий. Поэтому, памятник не может быть определен как крепостное сооружение. В целом данные раскопок памятника на холме позволяют определить его как усадьбу, состоявшую из укрепленного большого дома и окружающей его территории. Время основания усадьбы – 2в. до н.э. – синхронно времени земельной реформы, проведенной царем Арташесом.¹³ Можно утвердительно говорить, что проживавшая ранее в сельских поселениях земельная знать, ставшая в результате реформы собственницей земельных владений, стала сооружать укрепленные усадьбы, прообразы будущих феодальных замков. То есть данные раскопок отражают процесс расширения прав собственности на землю, выделение новой земельной знати. Как представляется, к этому же типу поселений относится открытый у селения Неркин Базмаберд памятник, условно определяемый как воинское поселение.¹⁴

Обнаружение античной усадьбы у селения Анушаван позволяет сопоставить процессы развития частной земельной собственности в Армении с аналогичными процессами в других странах эллинистического мира.¹⁵ Таким образом, памятник у селения Анушаван является важным объектом для понимания процессов развития истории и культуры Армении античной эпохи.

ԱՆՈՒՇԱՎԱՆ ԳՅՈՒՂԻ ԱՆՏԻԿ ԿԱԼՎԱԾԱՏԱՆ ՊԵՂՈՒՄՆԵՐԸ

_____ *Ամփոփում* _____

_____ *Ֆ. Տեր - Մարտիրոսով* _____

1988–1989թթ. ամռանը Հայաստանի գիտությունների ակադեմիայի հնագիտության և ազգագրության ինստիտուտի արշավախումբը պեղումներ կատարեց Արթիկ քաղաքի մոտ գտնվող Անուշավան գյուղում: Հուշարձանի կենտրոնական մասը զբաղեցնում է բլուրի զագաթը: Բլուրը ստորին և միջին հատվածներում գոտևորված է երկու շարք ահռելի զետաքարերով: Հուշարձանի միջուկը իրենից բազմաթիվ սենյակներով մի մեծ շինություն է՝ ներքին հաստ պատերով: Հուշարձանը հիմնադրվել է մ.թ.ա.III դ. և զոյատևել է մինչև մ.թ.ա. I դ.: Հետագուովել են կյանքի երկու փուլերը:

Բլուրը շինությունները կառուցված են անմշակ քարից, որոնք անկյուններում ունեն կռախտ տաշված մակերես: Ձևով ուղղանկյուն շենքը խուլ երկայնակի պատով ներսից երկայնքով բաժանված է եղել երկու մասի: Այս շինություններում հատակները ունեն *Γ* - աճև սալահատակ: Սալարկի մեջ տեղադրված էին փայտե սյուների քարե բազաներ: Ստորին շերտը բնորոշվում է շագանակագույն անգորով պատված, կարմիր նախշով խեցեղենի գտածոներով:

Վերին շերտի խեցեղենի համար բնորոշ է կիսագնդաձև, սև զարդանախշով, կարմիր անգորապատ գավաթի, մեծ սկուտելի շուրթերի և կարմրալաք թասերի բեկորների առկայությունը: Մեծ հետաքրքրություն են ներկայացնում նաև տեղական արտադրության սև սկիֆոսի անգորապատ բեկորը, երկնագույն ջնարակով սկուտելի

¹³ Հայ ժողովրդի պատմություն. հ. 1, Եր. 1971, էջ 534 :

¹⁴ А. А к о п я н, Новые памятники фортификации античной Армении, Третий всесоюзный симпозиум по проблемам на Востоке, Ер. 1988, стр. 4.

¹⁵ А. Ш е г л о в, Полис и хора, Симферополь, 1976.

և կենդանակերպ սև փայլեցրած անոթի բեկորները: Գտածոներից առանձնանում է կարմիր անգորբապատ անոթի բեկորը, որի վիզը զարդարված է այծի գլխի տեսքով ռելիեֆ զարդանախշով: Վերին շերտի գտածոների զարդն է կավե արձանիկը, որ պատկերում է նստած երիտասարդ տղամարդու, որը նույնացվում է իմաստնության աստված Տիրի հետ: Հուշարձանը կալվածատուն է, որը բաղկացած է ամրացված մեծ տնից և այն շրջապատող տարածքից և իրենից ներկայացնում է ֆեոդալական դոյակների նախատիպը:

Պեղումների տվյալները արտացոլում են հողի նկատմամբ սեփականության իրավունքի ընդարձակումը, նոր հողատեր վերնախավի առանձնացումը և թույլ են տալիս համադրել Հայաստանի մասնավոր հողային սեփականության զարգացման գործընթացները հելլենիստական աշխարհի մյուս երկրների նմանատիպ գործընթացների հետ: