

ՀԱՅԿԱԶՈՐԻ ՔԱՐԱՆՉԱՎԱՅԻՆ ԲՆԱԿԱՎԱՅՐԻ 2007 ԹՎԱԿԱՆԻ ՊԵՂՈՒՄՆԵՐԸ

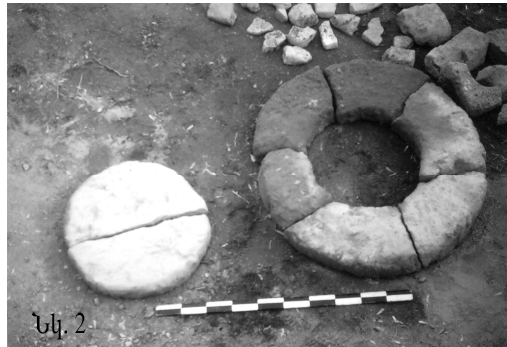
2007 թվականին Հայկազորի քարանձավային բնակավայրի պեղումները իրականացվեցին «Project Discovery» ամերիկյան հիմնադրամի հատկացրած միջոցներով: Հիմնական աշխատանքները ծավալվեցին թիվ 1 քարանձավային համալիրի դիմացի առաջին արհեստական հորիզոնական հարթակից ներքև՝ լանջի վրա: Լանջը ունի մոտ 73° բնական թեքություն: Նրա զգալի մասը ծածկված էր նախորդ տարիների ընթացքում քարանձավների պեղումների պատճառով դուրս հանված հողի հաստ շերտով: Պեղման համար ընտրվեց թիվ 1 քարանձավի առաջին հարկի սրահների դիմացի արհեստական, հորիզոնական հարթակի հանդիպակաց հատվածը, որն ուներ մոտ 10մ



Նկ. 1

լայնություն: Այս հատվածը պեղելու գլխավոր նպատակը գետից դեպի բարձրադիր քարանձավներ և մասնավորապես թիվ 1 քարանձավային համալիր տանող նախկին ճանապարհը հայտնաբերելն էր:

Ախուրյանի կիրճի երկրակազմությունը այս տարածքում ներկայանում է ամուր ավազաքարի հենքի վրա նստած 3 դարավանդներով, որոնցից առաջինը և երրորդը բազալտի շերտեր են, իսկ միջանկյալ երկրորդը՝ տուֆի: Նկատի ունենալով, որ թեքի լանջի վրա նախկին պեղումներից առաջացած հողի շերտի տակ բնական հողածածկույթը շերտազրույթում ունենալ չի կարող, որովհետև այն հիմնականում վերին դարավանդից դարերով ներքև թափված հողն է, որոշվեց՝ հեռացնելով ամբողջ հողաշերտը մինչև ավազաքար, վերականգնել լանջի նախկին տեսքը (նկ. 1):



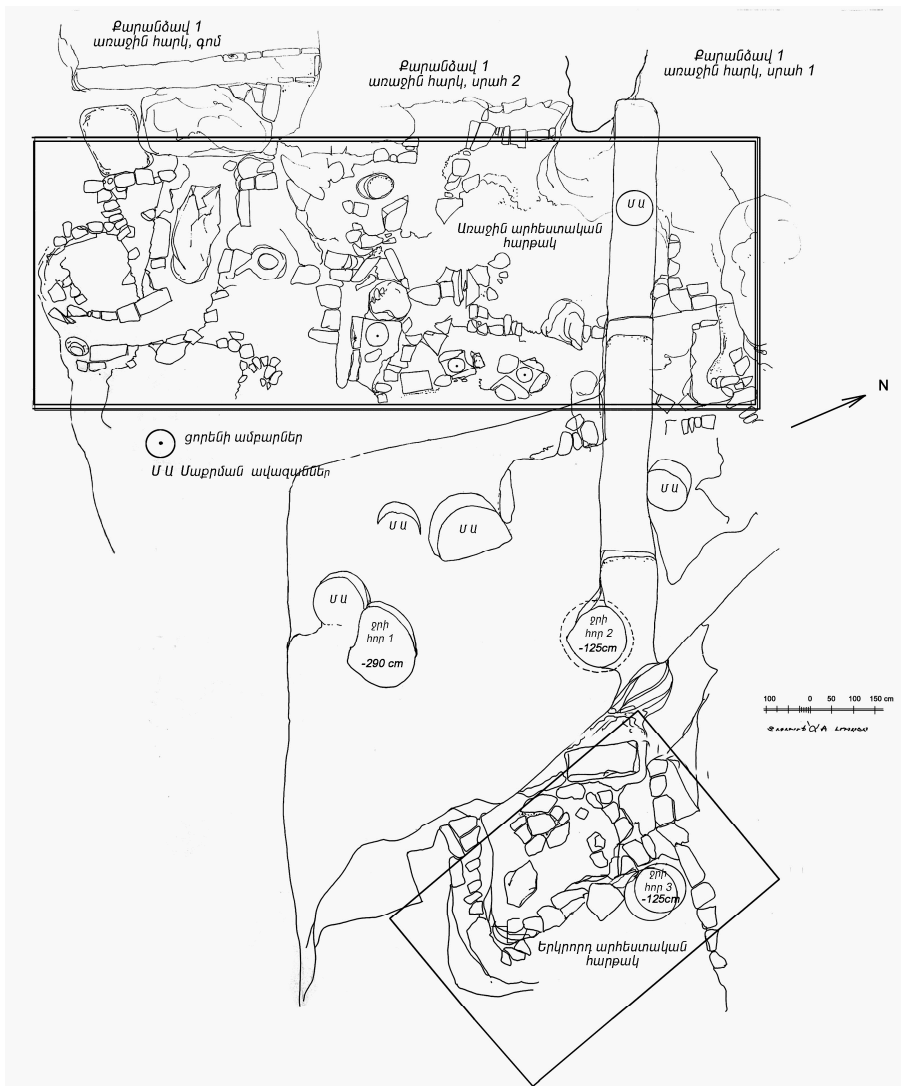
Նկ. 2

Քարանձավներին հարող առաջին արհեստական հարթակի եզրից դեպի ներքև ավազաքարի բացման աշխատանքներով հայտնաբերվեց երկրորդ հարթ հորիզոնական հարթակը, որի վրա կային տարբեր ժամանակների վերաբերող 2 տարբեր կառույցների մնացորդներ: Լանջի վրա՝ երկու արհեստական հարթակների միջանկյալ հատվածում հայտնաբերվեց ջրի կուտակման համակարգ՝ բաղկացած հատած կոնի ձև ունեցող տարբեր չափի հորերից, մաքրման կլոր ու կիսալուսնաձև ավազաններից, սանդղաջրվեժից: Ջրի կուտակման առաջին հորը գտնվում է երկրորդ սրահի ուղղությամբ, առաջին արհեստական հարթակից մոտ 5մ ներքև: Առաջին հարթակի և թիվ 1 ջրամբարի միջանկյալ հատվածում ավազաքարի մեջ փորված են կիսալուսնաձև, տարբեր չափերի երեք մաքրման ավազաններ: Դրանց տեղադրությունը ցույց է տալիս, որ առաջին հորը նախատեսված է եղել բնական տեղումների ջրերի հավաքման համար (չափազրույթում 1):

Սանդղաջրվեժը սկսվում է թիվ 1 քարանձավի առաջին հարկի առաջին և երկրորդ սրահների բաժանարար ավազաքարի արտաքին բնական ելուստից: Այն առաջին հարթակի մակերևույթից մոտ 2մ բարձրությամբ և 1,1մ լայնությամբ ուղղանկյունաձև տաշված է և հորիզոնական շարունակվում է 4,8մ երկարությամբ:

Չափագրություն 1

ՀԱՅԿԱՃՈՐ, ՔԱՐԱՆՁԱՎԱԿԻՆ ԲՆԱԿԱՎԱՅՐ
ԹԻՎ 1 ՔԱՐԱՆՁԱՎԱԿԻ ԿԵՆՏՐՈՆԸ



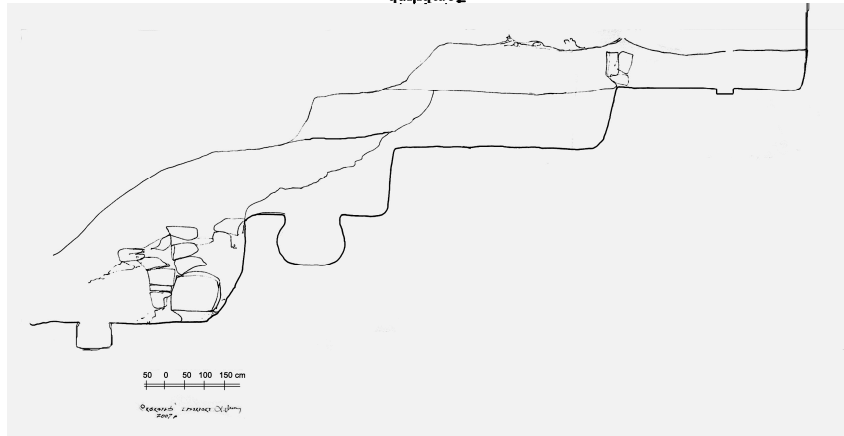
Առաջին ուղղահայաց կտրվածքից 1,9մ հեռավորությամբ սանդղաջրվեժի մեջ փորված է մոտ 1մ տրամագծով և 0,5մ խորությամբ ջրի մաքրման փոս: Սանդղաջրվեժի առաջին աստիճանն ավարտվում է ավազաքարի 1,75մ բարձրությամբ ուղղահայաց կտրվածքով, այնուհետև, շարունակվելով ևս 5,5մ, ավարտվում է 1,85մ բարձրությամբ համանման կտրվածքով: Երրորդ աստիճանի երկարությունը 3,4մ է, և այստեղ փորված է ջրհավաք երկրորդ հորը՝ կոնաձև կտրված: Այն ունի 1,4մ լայնությամբ պահպանված բերան և 1,3մ խորություն (չափագրություն 2): Սկզբնական շրջանում այն անկասկած եղել է ավելի մեծ, ինչի մասին պնդելու հիմք են հանդիսանում հորի միջից գտնված միակտուր քարից 0,95մ տրամագծով օղակաձև շուրթը և 0,45մ տրամագծով քարե խուփը (նկ. 2): Հորից հետո հորիզոնական հարթությունը, շարունակվելով ևս 0,5մ, այնուհետև 2,6մ խորությամբ ուղղահայաց կտրվածքով իջնում է դեպի երկրորդ սալարկված հորիզոնական հարթակը: Ուղղահայաց կտրվածքից մոտ 3,6մ հեռավորությամբ, երկրորդ հարթակի մեջ փորված է 0,9մ տրամագծով և 1,3մ խորությամբ մեկ այլ ջրհավաք ավազան:

Երկրորդ հորիզոնական հարթակն ունի կրկնակի սալահատակ՝ եզրերի միջև մոտ 20սմ տարբերությամբ: Քարանձավների բնակեցմանը և ջրի կուտակման համա-

կարգի կառուցման սկզբնական շրջանում այստեղ եղել է ինչ-որ շինություն, որից երկրորդ հարթակի հյուսիսային կողմում պահպանվել են մեծ, լավ մշակված քարերով կառուցված պատի մնացորդները:

Չափագրություն 2

ՀԱՅԿԱՋՈՐ, ՔԱՐԱՆՉԱՎԱՅԻՆ ԲՆԱԿԱՎԱՅՐ
ԹԻՎ 1 ՔԱՐԱՆՉԱՎԱՅԻ ԴԻՄԱՅԻ ԼԱՆՁ
կարվածք



Մրանք իրենց հիմքի մակարդակով համապատասխանում են ստորին սալահատակին (նկ.3): Այս պատի տակից կատարվեց 2007 թվականի պեղումների ամենակարևոր գյուտերից մեկը՝

մետաղադրամների գանձը, որի բաղադրատուրը նախորդ տարիներին քարանձավների և դրանց հարող առաջին հորիզոնական հարթակի ստորին շերտից հայտնաբերված դրամների հետ թույլ տվեց վերականգնել քարանձավների բնակեցման, ջրի կուտակման համակարգի կառուցման և հետագա ավերումների ու վերակառուցումների ժամանակագրական պատկերը: 2007թ. պեղումների ընթացքում հայտնաբերվել են թվով 12պղնձյա դրամներ (տախտակ 1): Դրանցից 11-ը՝ ստորին շերտից 1-ը՝ սանդղաջրվեժի 2-րդ հորիզոնական աստիճանից (տախտակ 1, նկ.10), մեկը՝ ավազաքարի վրայից (տախտակ 1, նկ.11) և մեկը՝ վերին շերտից: Վերջինը 19-րդ դարի թուրքական արծաթյա դրամ է և հետաքրքրություն չի ներկայացնում: Նշված 12 դրամներից 9-ը օբսիդացել և իրար էին կպել՝ իրար վրա շարված վիճակում, ինչը հուշում է, որ դրանք գտնվել են բավականին նեղ քսակի մեջ (նկ. 4): 9-ից 8-ը 11-րդ դարի բյուզանդական անամուն ֆոլիաներ են (տախտակ 1, նկ. 1,3,4,5,6,7,8,9), մեկը՝

7-րդ դարի բյուզանդական պղնձեդրամ (տախտակ 1, նկ. 2), որը շատ երկար է եղել շրջանառության մեջ:¹ Պղնձեդրամներից մեկը դիմերեսին ունի արաբերեն մակադրոշմ՝ «իլլահ», որը պատկանում է 12-րդ դարի Հիսն Քայֆայի Արդուբյան տիրակալներից մեկին (տախտակ 1, նկ. 6):

Հարկ է նշել, որ նույն մակարդակով մեկ այլ բյուզանդական ֆոլիս էր հայտնաբերվել 2005 թվականին թիվ 1 ձեռակերտ քարանձավի մոտից: Այսպիսով, առաջին և երկրորդ հարթակների ստորին շերտից հայտնաբերված դրամների ժամանակագրական համապատասխանությունը ցույց է տալիս տեղանքի յուրացման և կառուցապատման նույնականություն, որը համապատասխանում է 10-12-րդ դարերին: Ամենայն հավանականությամբ՝ քարանձավների բնակեցումը սկսվում է 10-րդ դարի առաջին կեսին, երբ Աբաս Բագրատունու օրոք հիմնվում է Մր. Մինաս եկեղեցին: Այնու-

¹ Դրամների բնորոշումը կատարել է դրամագետ Արմինե Չոհրաբյանը, որի համար հայտնում ենք մեր շնորհակալությունը:

հետև՝ 11-12-րդ դարերում, երբ հառնում են Հոռոմոսի վանքային համալիրի հիմնական կառույցները, և վանքը վեր է ածվում խոշոր հոգևոր, տնտեսական ու մշակութային կենտրոնի, ձևավորվում է Անիի այս արվարձանը:



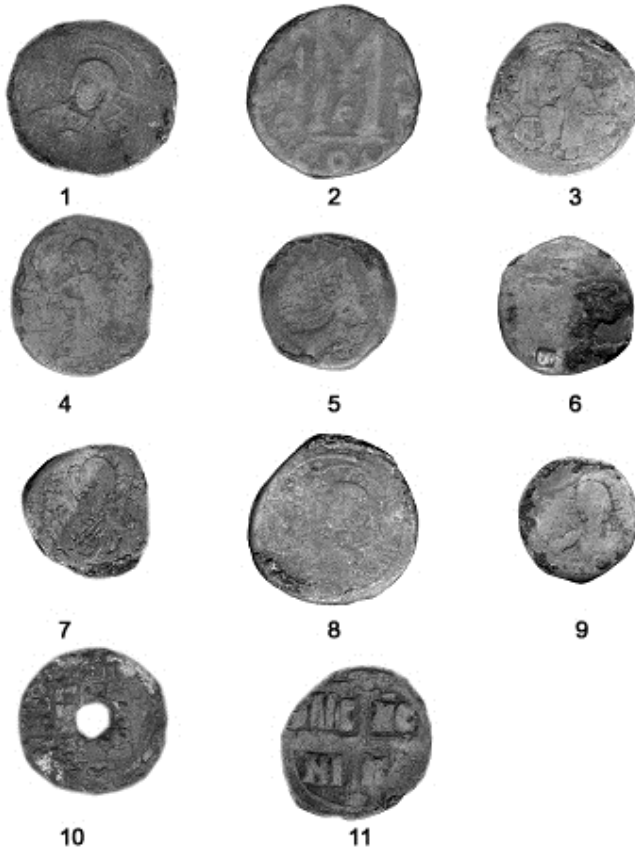
Նկ. 4

Նախորդ տարիների ընթացքում քարանձավների և դրանց հարող հարթակի պեղումներով ի հայտ եկած խոշոր փլուզումների և դրանց հաջորդող վերակառուցումների պատկերները ցույց էին տվել, որ անկանոն բազալտե հսկա ժայռաբեկորները առաջին հարթակին, միևնույն մակարդակի վրա հայտնվել են միաժամանակ, կիրճի վերին դարավանդից: Նույն ժամանակին են վերաբերում նաև երկրորդ դարավանդի՝ տուֆի շերտի (ուր քարանձավներն են) ճակատային մասից պոկված հսկա վեճերը: Այս միաժամանակյա փլուզումները կարող էին տեղի

ունենալ ուժեղ երկրաշարժի հետևանքով, որը տեղի է ունեցել 12-րդ դարում:

Ավերածության նույն պատկերը բացահայտվեց նաև լանջի և երկրորդ արհեստական հարթակի 2007 թվականի պեղումներով: Սանդղաջրվեժի մեծ ջրամբարը շարքից ուրս է եկել ավազաքարի մեջ առաջացած խոշոր ճաքի հետևանքով:

Տախտակ 1



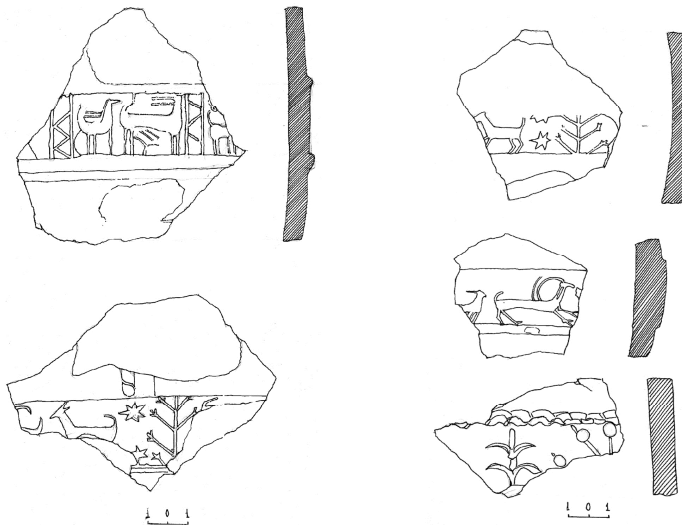
Վերին դարավանդից ընկած բազալտե ժայռաբեկորները, որոնք հայտնաբերվեցին երկրորդ հարթակի վրա, ավերել են ջրամբարի վերին հատվածը, և ջրամբարի միակտոր քարե շուրթը խուփի հետ միասին, կտրատված վիճակում, հայտնվել է

ջրամբարի մեջ: Այն հանգամանքը, որ հետագայում բնակիչները դրանք այդտեղից չեն հեռացրել և առաջին հարթակի մակարդակում սանդղաջրվեժի առաջին հորիզոնական ջրատարի վրա պատ են կառուցել (նկ.5), նույնպես խոսում է սանդղաջրվեժի այլևս չգործելու մասին: Երկրաշարժի հետևանքով երկրորդ հարթակի վաղ կառույցը ավերվել է, իսկ հարթակի վրա ընկած բազալտի մեծ, անկանոն ժայռաբեկորների վրա հետագայում անկանոն քարերով կառուցվել է մեկ այլ շինություն: Սանդղաջրվեժի երկրորդ ջրհավաք ավազանը վեր է ածվել աղբահորի (նկ. 6):



Հիդրոհամակարգի կառուցումը առաջադրում է մի շարք հարցեր, Դրանցից ամենաէականը Ախուրյան գետից ընդամենը մի քանի տասնյակ մետր հեռավորության վրա դրա ստեղծման նպատակահարմարությունն է կամ անհրաժեշտությունը: Ջրի կուտակման առաջին հորի մաքրման կիսալուսնաձև ավազանների տեղաբախշումը հուշում է այն մասին, որ այդտեղ պետք է կուտակվեին մթնոլորտային տեղումների՝ առաջին հարթակից և լանջից հոսող ջրերը: Մինչդեռ սանդղաջրվեժը, որ սկսվում է 1-ին և 2-րդ սրահների բաժանարար ավազաքարի արտաքին ելուստից,

կարող էր իմաստ ունենալ միայն վերևից ուղղորդված հոսանքով իջնող ջրի առկայության դեպքում: Կիրճի վերին դարավանդի մեկտրացիայի հետևանքով այն վեր է ածվել մշակովի հողատարածքի, սակայն տիեզերքից արված լուսանկարներում հստակ դիտվում են բազմաթիվ կառույցների պատերի ուրվագծեր: Այս հարցերը պատասխան կատանան միայն վերին դարավանդի եզրային հատվածների գոնե հետախուզական պեղումների դեպքում:



2007 թվականի պեղումների ընթացքում հայտնաբերվեցին քարից, երկաթից, բրոնզից, ոսկրից աշխատանքային գործիքներ, մեծ քանակությամբ խեցեղեն և այլ նյութեր, որոնք դեռևս գտնվում են կամերային մշակման ու վերականգնման փուլում: Քարե առարկաները ներկայացված են իլիկի գլուխներով, ծանրոցներով, տուֆե ճրագով և այլն: Հայտնաբերված քարե առարկաների մեջ առանձին խումբ են կազմում քարի դարին վերաբերող դացիտից, կայծքարից, վանակատից պատրաստված գործիքներն ու այլ արտեֆակտեր: Մետաղյա առարկաների մեջ կան երկաթյա տարբեր չափի դանակներ, գամեր, պայտեր, բրոնզյա մատնոց, սպարանջանի բեկոր: Խեցեղենը ներկայացված է ինչպես խոհանոցային, այնպես էլ կարմրափայլ բազմաախշ ջնարակված օրինակներով: Նախորդ տարիների նման՝ 2007-ի պեղումների ընթացքում ևս

հայտնաբերվեցին անհիական դրոշմագարդ կարասների բեկորներ, որոնք վերաբերում են 11-12-րդ դդ. (տախտակ 2)²: Գտածոների մեջ առանձին խումբ են կազմում ապակյա անոթների բեկորները, տարբեր ձևի և գույնի ապարանջանները, ուլունքները: Ապակու արտադրությունը տեղում փաստվում է խոտան արտադրանքի նմուշներով՝ վատ քրծված ուլունքներ, ապարանջանների մասեր, ապակու կաթիլներ և տձև կտորներ:

Անիի քարանձավային արվարձանի 2007 թվականի պեղումներով հստակեցվեց, որ ժամանակագրորեն արվարձանն առաջացել և վերելք է ապրել Հռոմոսի վանքային համալիրի ստեղծմանն ու զարգացմանը զուգընթաց: Այժմ արդեն անվարան կարելի է նշել, որ քարանձավային բնակավայրը մոտավորապես 12-րդ դարի վերջերին ուժեղ երկրաշարժի հետևանքով ավերվել է: Այնուհետև կատարվել են վերակառուցումներ, և կյանքը այստեղ շարունակվել է Անիի և Հռոմոսի վանքի կենսագործունեության ընդհանուր համատեքստում:

РАСКОПКИ ПЕЩЕРНОГО ПРИГОРОДА АНИ 2007г.

___ Резюме ___

___ А. Хачатрян ___

Раскопки 2007 года производились на склоне каньона реки Ахурян, напротив искусственной террасы пещерного комплекса номер 1. В итоге раскопок ниже первой искусственной террасы около 7 метров, была обнаружена вторая искусственная терраса. Между ними была обнаружена уникальная гидросистема накопления воды, которая состоялась из искусственного каскада с двумя резервуарами и ямами для чистки и второго большого резервуара с тремя ямами, в форме полумесяца для очистки. На нижней террасе были обнаружены остатки какого-то строения из больших хорошо отесанных туфовых блоков. В последующем, гидросистема и строение были разрушены из-за мощного землетрясения. В результате раскопок был найден денежный клад из 9 медных византийских монет 11 начала 12 вв. и две такие же монеты из археологического слоя. В результате раскопок были найдены большое количество керамики, среди которых образцы штампованной керамики, орудия труда из камня, железа и бронзы, бракованные и качественные изделия из стекла.

В итогах раскопок уточнилась хронология освоения пещер, сооружения гидросистемы, их первое разрушение в результате большого землетрясения.

² Լ. Ե զ ա ն յ ա ն, Գրոշմագարդ կարասներ Շիրակից, ՇՀՀ կենտրոնի «Գիտական աշխատություններ, հ. VI, Գյումրի, 2003, էջ 92: