

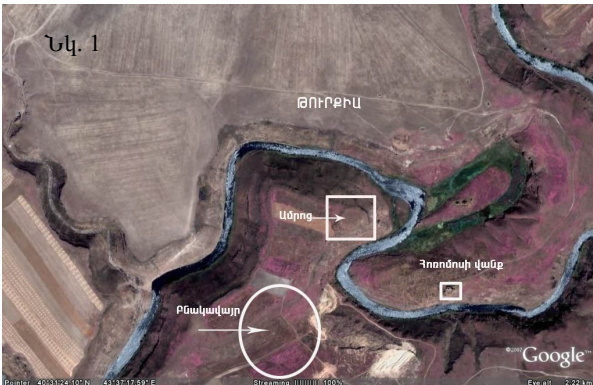
# Համազասպ ԽԱՉԱՏՐՅԱՆ

## ՀԱՅԿԱԶՈՐԻ ՔԱՐԱՆՉԱՎԱՅԻՆ ԲՆԱԿԱՎԱՅՐԻ 2008 ԹՎԱԿԱՆԻ ՊԵՂՈՒՄՆԵՐԸ

Հայկաձորի քարանձավային բնակավայրի 2008 թվականի պեղումները հիմնականում ծավալվեցին երկու տեղամասերում՝

1. Սարալանջի վրա՝ I և II արհեստական հարթակների միջանկյալ հատվածում:

2. Քարանձավներից վերև՝ վերին սարահարթի հյուսիսարևելյան ելուստի տարածքում (նկ.1), որտեղ հետախուզական փոսորակներ դրվեցին:



2007 թ. պեղումների ընթացքում երկրորդ արհեստական հարթակի վրա հայտնաբերվեց լավ տաշած խոշոր քարերով կառուցված մի պատի ստորին շարքը: Պատը փլվել էր՝ ամենայն հավանականությամբ, հզոր երկրաշարժի հետևանքով և դրա վերին շարքերի քարերի մի մասը թափված էր երկրորդ արհեստական հարթակի վրա (նկ.2): Պատը զուգահեռ էր հիդրոհամակարգի սանդղահարթակին և ուղղված էր դեպի երկրորդ ջրամբարի եզրը: Դրա նշանակությունը պարզելու նպատակով պեղումներն իրականացվեցին այդ ուղղությամբ: Հողի հսկայական շերտը հեռացնելու ընթացքում հայտնաբերվեցին խոշոր փլուզման հետքեր, որ փաստված էին անկանոն թափված ավազաքարի և կոպտատաշ տուֆի խոշոր մասերով: Պեղումների ընթացքում սանդղաջրվեժի 2-րդ ջրամբարի մակարդակին քարերի հեռացման ընթացքում սկսեց բացվել մի անցք, որը լցված էր ավազաքարի խոշոր բեկորներով: Քարերի և ջրաբերուկ հողի մաքրմանը զուգընթաց աստիճանաբար սկսեց ուրվագծվել մի նոր քարանձավի մուտքի մասը: Հետագա աշխատանքների ընթացքում այստեղ բացվեց մոտ 4մ լայնքով բնական քարանձավ, որից աջ և ձախ հայտնաբերվեցին դրա հետ հարդարակցվող և 2 քարանձավներ (նկ. 3):

Չախ կողմի քարանձավը, որի մեջ լցված ջրաբերուկ հողը առաստաղից մոտ 40 սմ ցածր էր, ունի պատկառելի չափեր՝ մոտ 9մ երկարություն, որ խորանում է լանջի մեջ, և 6,5մ լայնություն: Նկատի ունենանք, որ դրանք քարանձավի միայն առաստաղի չափերն են: Քարանձավի հատակը պետք է գտնվի մոտ 2մ ավելի ցածր՝ II արհեստական հարթակի մակարդակին: Ավազաքարի մեջ գտնվող ուսումնասիրված բնական քարանձավների պատերը թեք են, և դեպի ներքև քարանձավները լայնանում են, ինչը թույլ է տալիս ենթադրել, որ այս քարանձավը ավելի մեծ չափեր ունի: Քարանձավը գտնվում է հիդրոհամակարգի երկրորդ ջրհավաք ավազանի տակ, և չի բացառվում դրանց միջև գործառական կապը՝



Մյուս քարանձավը գտնվում է մուտքից աջ: Այն ամբողջապես լցված է հողով, և հարդարակցման ուղին բացել մեզ չհաջողվեց: Այս քարանձավի ճակատային մասը փակված է մոտ 4մ երկարությամբ տեսանելի պատով (նկ. 4): Պատի վերին մասերը,

<sup>1</sup> Հ. Խ ա չ ա տ ր յ ա ն, Հայկաձորի քարանձավային բնակավայրի 2007 թվականի պեղումները, ԳԱԱ ՇՀՀ կենտրոնի «Գիտական աշխատություններ», հ. X, Գյումրի, 2007, էջ 27:

քարանձավի առաստաղի մի հատվածը փլուզված էին: Ընդամուր տպավորությունն այնպիսին է, որ այս համալիրը առաջին խոշոր երկրաշարժի առաջացրած փլուզումից հետո այլևս չի վերականգնվել: Մուտքերը չեն մաքրվել և մնացել են փակ: Այս հանգամանքը առավել կարևորում է տվյալ համալիրի հետագա ուսումնասիրությունը, որով հնարավոր կլինի պատասխանել 11-12-րդ դարերում քարանձավային համալիրների գործառական բնույթի, կենցաղի, նյութական մշակույթի մասին բազմաթիվ հարցերի: Այս քարանձավների գյուտը ցույց է տալիս, որ այս մակարդակի վրա նույնպես պետք է



լինեն բնական քարանձավներ, որոնք, ի տարբերություն վերին քարանձավների շարքի, ներկայումս տեսանելի չեն:

Պեղումների արդյունքում հայտնաբերված բազմաթիվ նյութերի մեջ կան քարից (տախտակ 1, նկ. 4), երկաթից (տախտակ 1, նկ. 6, 7, 8), ոսկորից (տախտակ 1, նկ. 2,3) աշխատանքային գործիքներ, բրոնզից (տախտակ 1, նկ. 5), ապակուց արդուզարդի առարկաներ, սովորական, կարմրափայլ և ջնարակված խեցեղեն և այլն:

Գտածոների մեջ առանձնահատուկ հետաքրքրություն են ներկայացնում մետաղադրամները: Դրանք երեքն են. երկուսը կտրված են Իլդեգիզյան Կզրլ Ասլանի (1186-1191թթ.) կողմից (տախտակ 2, նկ. 1, 2), մյուսը՝ Հուլավույան Մուլեյման խանի (1339-1346թթ.): Սա Հայկաձորի պեղումներից հայտնաբերված Անիի քաղաքային 2-րդ դրամն է (տախտակ 2, նկ. 3):

Գտածոների մեջ կա բնական չափեր ունեցող բրոնզյա ճան (տախտակ 1, նկ. 1): Այն չունի զուգահեռներ: Ամենայն հավանականությամբ ճանը խաղի համար է, սակայն հունա-հռոմեական աշխարհում դեռևս անտիկ ժամանակներից հայտնի են ճանի տեսք ունեցող բրոնզյա կշռաքարեր: Հայկաձորից հայտնաբերված ճանի քաշը 52,2 գրամ է: Այն մոտավորապես համապատասխանում է միջնադարյան Հայաստանի *ունկի* դրամակշռային միավորի կոկնակի քաշին<sup>2</sup>:

Հայտնաբերված խեցեղենի մեջ առանձին խումբ են կազմում անիական դրոշմազարդ կարասների բեկորները (տախտակ 3, նկ. 3), քափանցիկ ապակու ձուլակտորը: Վերջինիս համադրումը նախորդ տարիներին գտնված ապակու խտտան արտադրանքի նմուշների, կաթիլների և այլնի հետ թույլ է տալիս եզրակացնել, որ այստեղի ապակեգործական արհեստանոցը աշխատել է ներմուծված ապակու զանգվածով:



Գտածոների մեջ կան նաև դաջիտե արտեֆակտներ, որոնք ունեն քարի դարի ծագում (տախտակ 4, նկ. 1-4):

Արշավախումբը հետախուզական պեղումներ իրականացրեց նաև վերին սարահարթի վրա, որի հարավարևելյան եզրային մասում մաքրվեց մի հատված, և բացվեց պարսպապատի մի մասը (նկ. 5): Այն որոշ ընդհատումներով ընթեռնելի է դարավանդի ամբողջ եզրագծով: Ամբոցի մուտքն ամենայն հավանականությամբ գտնվել է արևմտյան կողմում, որը ներկայումս ամբողջովին ծածկվել է սարահարթի մեկտրացիայի հետևանքով կուտակված քարերով և հողով:

<sup>2</sup> Ռ. Վ ա ղ ա ն յ ա ն, Հայաստանի չափերն ու կշիռները, Եր., 1989, էջ 137:

Մարահարթի հարավային կողմում տարիներ առաջ տուֆի հանքի շահագործման հետևանքով բացվել և մասամբ ավերվել էր մշակութային շերտ: Կտրվածքի մեջ տեսանելի են ստորին շերտում գտնվող բնակավայրի կառույցների մնացորդներ, իսկ վերին շերտում՝ սալարկղային թաղումներ:



Ավերված շերտից հայտնաբերված նյութերը վերաբերում են անտիկ ժամանակաշրջանին: Մարահարթի հյուսիսարևելյան մասն ունի երեք կողմից կիրճով եզերված ելուստ: Այն շատ հարմար է պաշտպանական տեսակետից: Վերին սարահարթը, բացառությամբ այս ելուստի, ամբողջովին ենթարկվել է մեխորացիայի: Ըստ դիրքի և անմատչելիության՝ սարահարթի այս հատվածում պետք է լիներ պաշտպանական որևէ կառույց: Չնայած վերգետնյա նյութերի բացակայությանը՝ ելուստի տարածքում փորվեցին 2 հետախուզական փոսորակներ:

Առաջին փոսորակում մշակութային շերտի հզորությունը 2 մետրից ավելի է (նկ. 6): Վերին շերտում հայտնաբերվեց կոպտատաշ տուֆով շարված, մոտ 1,3մ բարձրությամբ մի պատ: Մրանից ներքև՝ երեք շինարարական հորիզոններ՝ փաստված երեք սալահատակներով, որոնցից ստորինը պատրաստված է կավածեփ տափանված հատակի վրա: Հետախուզական փոսորակից հայտնաբերվեց մեծ քանակությամբ բեկորային խեցեղեն: Վերին՝ պատին համապատասխանող շերտից հայտնաբերված խեցեղենի մեջ միջնադարյան բեկորների հետ խառը կան երկաթի լայն տարածման ժամանակաշրջանին բնորոշ սև, մոխրագույն, դարչնագույն խեցեղենի բեկորներ, որոնք զարդարված են ուշ ուրարտականին բնորոշ փայլանախշով, եղևնանախշով, ալիքանախշով և այլն (տախտակ 5, նկ. 3-18, 20, 21): Գտածոների մեջ կա նաև տեգի ծայրակալի վանակատե նախապատրաստուկ (տախտակ 5, նկ. 19):

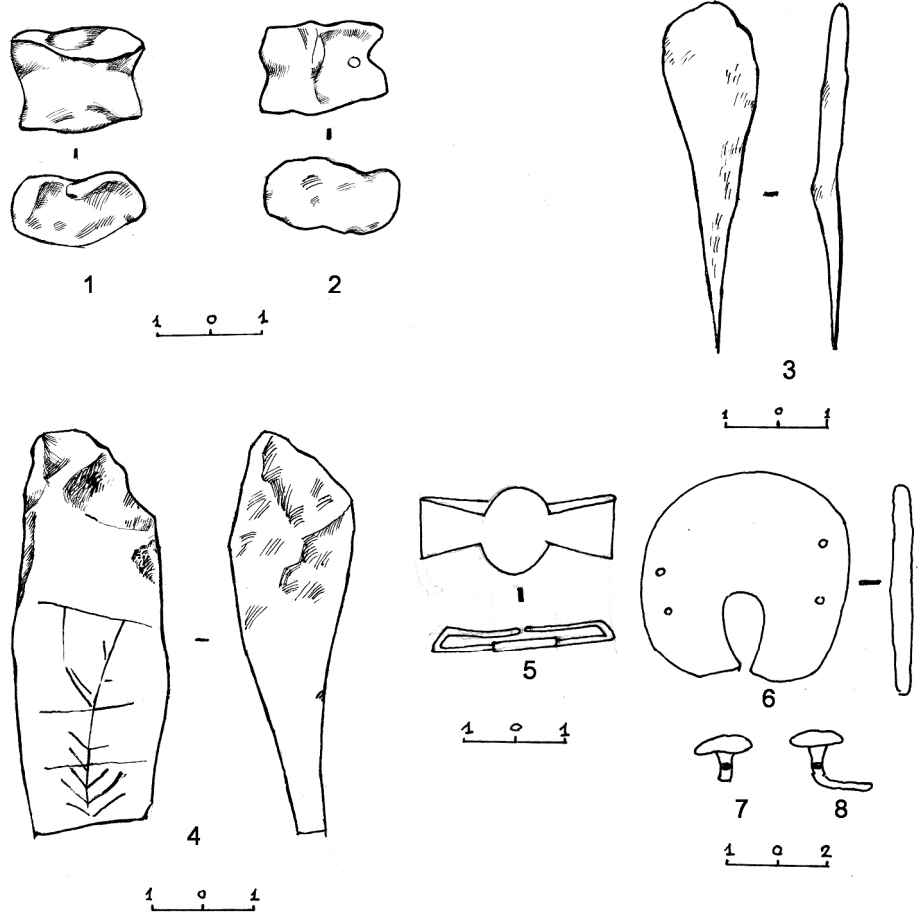


Երկրորդ հետախուզական փոսորակում հայտնաբերվեց կաված հատակով, ձվածիր հատակագծով, մոտ 1,6մ երկարությամբ ու 0,9 մ լայնությամբ, միջին քարերով շարված մի կառույց (նկ. 7): Այն դատարկ էր: Հողի հետ խառնված էր որոշ քանակությամբ մոխիր: Միայն հատակին գտնվեցին մի ձձումի և մի կարասիկի բեկորներ (տախտակ 5, նկ. 1, 2): Չձումը իր ձևով կրկնում է վաղ երկաթի ժամանակաշրջանի ձձումները, սակայն և՛ նա, և՛ այդ կարասիկը դեղնավուն են, ծածկված թույլ անգորով: Հայտնաբերված երկու անոթներն ու մի քանի այլ բեկորներ խիստ ճաքճքված են, բարձր ջերմաստիճանի պատճառով՝ նաև դեֆորմացված: Դրանք արտադրական խտտան են: Ամենայն հավանականությամբ մոտակայքում կա խեցեգործական արհեստանոց: Հայտնաբերված քարաշար ձվածն փոսը եղել է խոտանի համար կառուցված աղբի հոր:



Մյուս կողմում հայտնաբերվեց կոպտատաշ տուֆով շարված, մոտ 1,3մ բարձրությամբ մի պատ: Մրանից ներքև՝ երեք շինարարական հորիզոններ՝ փաստված երեք սալահատակներով, որոնցից ստորինը պատրաստված է կավածեփ տափանված հատակի վրա: Հետախուզական փոսորակից հայտնաբերվեց մեծ քանակությամբ բեկորային խեցեղեն: Վերին՝ պատին համապատասխանող շերտից հայտնաբերված խեցեղենի մեջ միջնադարյան բեկորների հետ խառը կան երկաթի լայն տարածման ժամանակաշրջանին բնորոշ սև, մոխրագույն, դարչնագույն խեցեղենի բեկորներ, որոնք զարդարված են ուշ ուրարտականին բնորոշ փայլանախշով, եղևնանախշով, ալիքանախշով և այլն (տախտակ 5, նկ. 3-18, 20, 21): Գտածոների մեջ կա նաև տեգի ծայրակալի վանակատե նախապատրաստուկ (տախտակ 5, նկ. 19):

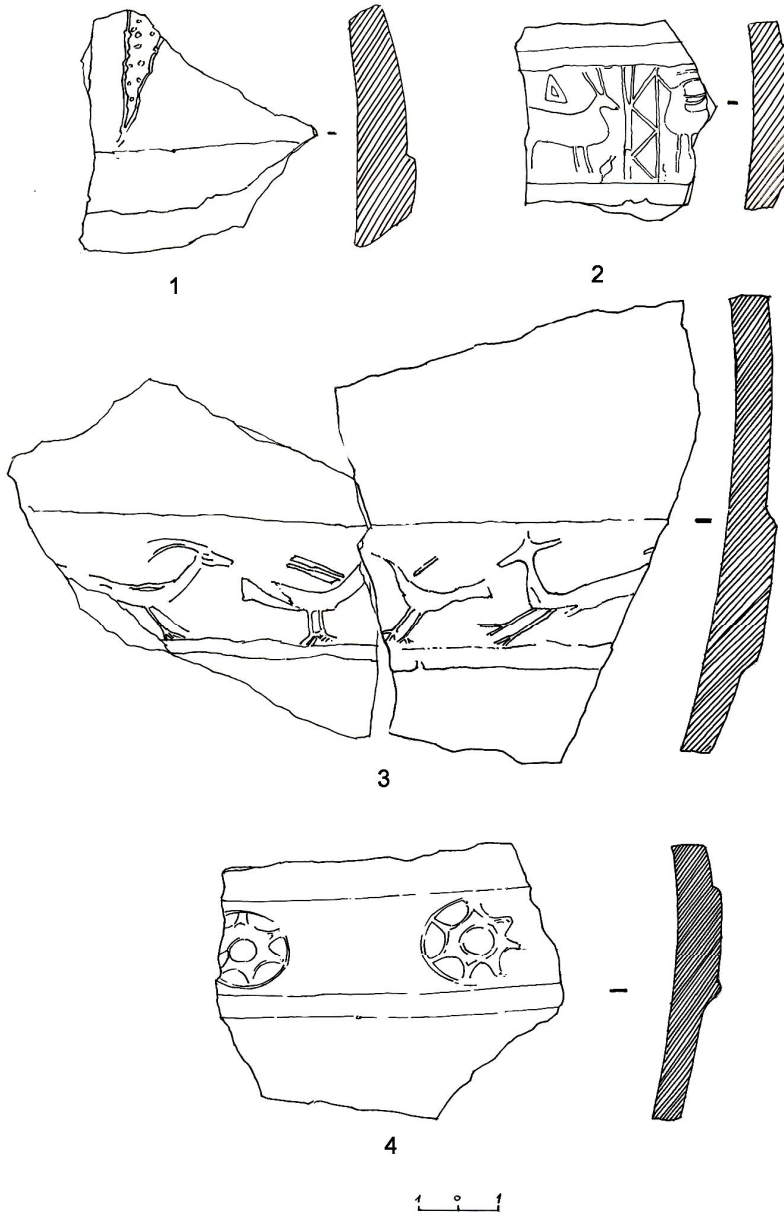
Տախտակ 1



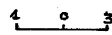
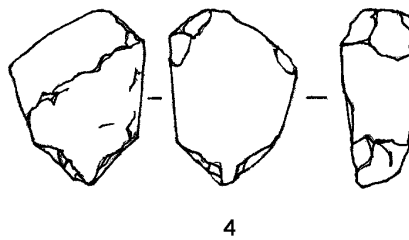
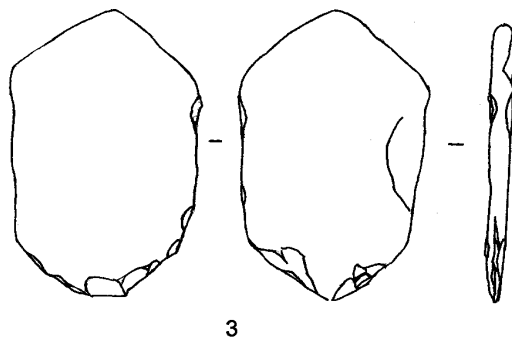
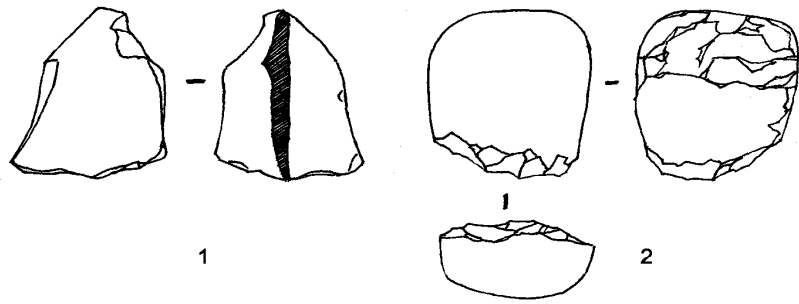
Տախտակ 2



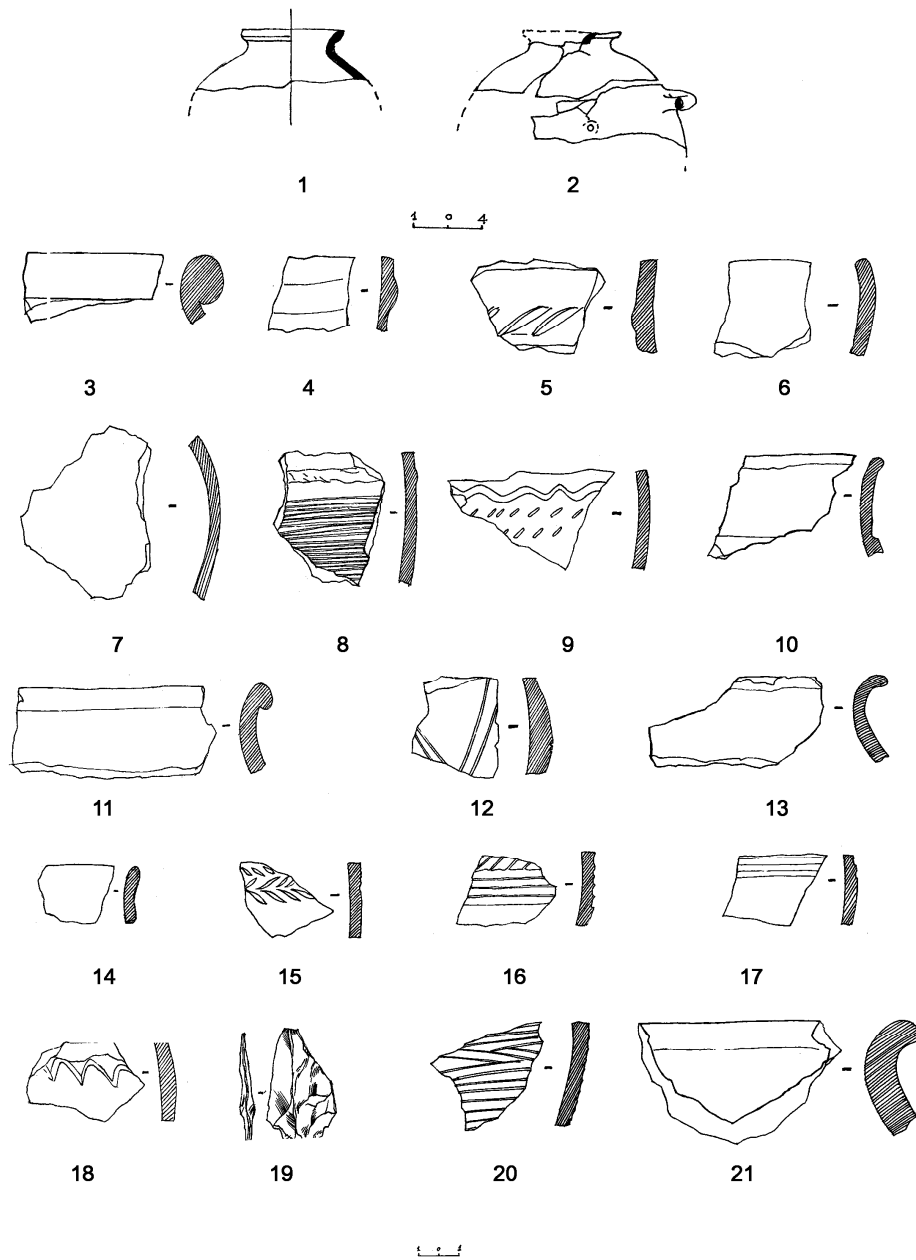
Տախտակ 3



Տախտակ 4



Տախտակ 5



Հայկաժողովրդի 2008թ. պեղումների արդյունքում երկրորդ արհեստական հարթակի մակարդակին հայտնաբերվեց քարանձավային նոր համալիր, որը մուտքերի փլուզման հետևանքով մնացել է անձեռնմխելի, և ենթադրվում է, որ ներսում պահպանվել է X-XI դարերի պատկերը: Համալիրի գյուտը վկայում է, որ այս մակարդակի վրա ևս կիրճում կան բնական քարանձավներ, որոնք այժմ տեսանելի չեն: Վերին դարվանդի պեղումներով հաստատվեց, որ այստեղ գոյություն է ունեցել հարավային կողմի բնակավայրին համաժամանակյա ամրոց, որն օգտագործվել է նաև զարգացած միջնադարում: Հետախուզական փոսորակները ցույց տվեցին, որ ամրոցի տարածքում պահպանվել է հզոր մշակութային շերտ, և որ այստեղ հետագա պեղումները խիստ հեռանկարային են:

#### РАСКОПКИ ПЕЩЕРНОГО ПРИГОРОДА АНИ 2008 г.

\_\_\_ *Резюме* \_\_\_

\_\_\_ *А. Хачатрян* \_\_\_

Раскопки пещерного поселения Айкадзор 2008 года велись на двух участках: 1. продолжались раскопки склона каньона между первым и вторыми искусственными террасами; 2. был проведен зондаж на верхнем плато в северо-восточной части

На склоне на уровне первой террасы был обнаружен комплекс естественных пещер. Это-первые пещеры, обнаруженные на этом уровне. Вход и верхний свод центральной пещеры были разрушены и фактически комплекс остался замураван с 12-13 вв. по наши дни. Дальнейшие раскопки этой пещеры предоставляют возможность восстановить функции этого комплекса.

Раскопками был обнаружен богатый археологический материал, в том числе и городская монета Ани местной чеканки. На верхнем плато были обнаружены остатки крепостных стен и строения в крепости. Зондирование на территории крепости выявило культурный слой 2-метровой толщины. По найденным материалам крепость относится к позднеурартскому периоду, который был использован и в развитое средневековье.