

*Համազասպ ԽԱՉԱՏՏՐՅԱՆ, Լարիսա ԵԳԱՆՅԱՆ,  
Լևոն ՊԵՏՐՈՍՅԱՆ, Անդրեաս ՖՈՒՐԹՎԱՆԳԼԵՐ,  
Թորիաս ՆԵՈՒՍԵՐ, Դորոթեա ՄԱՈՒԵՐՄԱՆ*

*ԱԶԱՏԱՆԻ ԴԱՄԲԱՐԱՆԱԴԱՇՏԻ 2014թ. ՊԵՂՈՒՄՆԵՐԸ*

2014թ. Շիրակի երկրագիտական թանգարանի և Հալեի համալսարանի հայ-գերմանական համատեղ հնագիտական արշավախմբի կողմից շարունակվեցին Ազատանի ուշ բրոնզ-երկաթի լայն տարածման ժամանակաշրջանների հնավայրի պեղումները:

Նպատակ ունենալով հստակեցնել առաջին դամբարանադաշտի տարածման սահմանները՝ աշխատանքներն իրականացվեցին տվյալ տարածքով արևելք-արևմուտք ձգվող հեղեղատի աջ, բարձրադիր, թեք լանջին: Այստեղ պեղվեցին երկու կից կրոմլեխներ և նույն լանջի վերին և միջին հատվածներում գտնվող, նույնպես կրոմլեխով շրջագծված 2 կիսավեր դամբարաններ:

Հարավային կրոմլեխն ուներ մոտ 4մ տրամագիծ: Հիմնահողային թաղման խուցը գտնվում էր կրոմլեխի հարավային կողմում: Այն ուներ հյուսիս-արևելք կողմնորոշում: Կմախքը կծկված վիճակում պառկած էր աջ կողքին՝ դեմքով դեպի հյուսիս: Ոտքերի առջև դրված էին երեք խեցանոթ՝ մեկ կճուճ և երկու քրեղան (աղ. I, չափագրություն): Ներկայացվող դամբարանի նյութերը հիմնականում համապատասխանում են ուշ բրոնզի ավարտական փուլին և թվագրվում մ.թ.ա. 14-13դդ:

Այս դամբարանին հյուսիսային կողմից կից կրոմլեխն ուներ մոտ 6մ տրամագիծ: Թաղման խուցը գտնվում է կրոմլեխի հյուսիսային կողմում և ծածկված է երկու մեծ, անկանոն ժայռաբեկորներով: Աջ կողքին կծկված, հյուսիս-հարավ դիրքով կմախքի վրա դրված էին միջին չափի մեկ կճուճ և երկու քրեղան (աղ. II, նկ. 1-6, չափագրություն 2): Կրոմլեխի հյուսիսային կողմում՝ սալաքարով ծածկված առանձին փոքր խցում, հայտնաբերվեց երկու կճուճ (աղ. II, նկ. 7, 8): Քննարկված դամբարանը, ըստ հայտնաբերված նյութերի, համաժամանակյա է հարավային կրոմլեխին:

2014թ. արշավախմբի կողմից պեղված հաջորդ դամբարանը գտնվում էր նախորդից մոտ հարյուր մետր արևմուտք: Լանջի մակերեսին թափված մի քանի ժայռերի տակից՝ հարավային կողմում՝ դիտվում էին ոսկորներ և խեցանոթների բեկորներ: Պեղումների ընթացքում այստեղ բացվեց կիսով չափ ավերված դամբարան: Կմախքի մնացորդների դիրքը հուշում էր, որ այն կծկված դիրքով պառկած է եղել աջ կողքին, հյուսիս-արևելքից հարավ-արևմուտք ուղղությամբ, դեմքով դեպի հարավ (չափագրություն 3): Հանգուցյալին ուղեկցող նյութեր էին՝ սևանյան տեսակի բրոնզյա դաշույն, մեկական բրոնզյա ապարանջան, ականջօղ, երեք խեցանոթ, սարդիոնից և շաղախից ուլունքներ (աղ. 3): Նման անոթները հայտնի են ուշ բրոնզի վաղ փուլի, իսկ Ազատանի գտածոների զուգահեռները՝ հիմնականում ուշ բրոնզի դարի վերջին փուլի և վաղերկաթիդարյան ժամանակաշրջանից: Ուսումնասիրվող դամբարանի ժամանակագրական տեղորոշման խնդրում մեծ կարևո-

րություն ունի մ.թ.ա. II հազարամյակի վերջում և I-ի սկզբում ձևավորված սևանյան տեսակի դաշույնը:

Այս դամբարանի գտածոների մեջ կան բրոնզյա ապարանջան և մատանի, ինչպես նաև սարդիոնից, շաղախից և խիտունջից ուլունքներ: Ուշ բրոնզ-վաղերկաթիդարյան ժամանակաշրջանին բնորոշ այս նյութերով դամբարանը թվագրվում է մ.թ.ա. 11-10-րդ դարերով:

Հաջորդ կիսավեր դամբարանը գտնվում էր սրանից վերև՝ մոտ 200մ հյուսիս-արևելք: Դամբարանը նախորդների նման շրջափակված է եղել մոտ 4մ տրամագծով, լանջի թեքությամբ հողածածկույթը ներքև սահելու պատճառով թաղման խցի վրա դրված մեծ, անկանոն ժայռաքեկորները տեղաշարժված և մասամբ ավերված, ձվածիր կրով լեխով: Թաղման խուցն ուներ հյուսիս-հարավ կողմնորոշում: Կմախքից պահպանվել էին գանգը, ազդոսկրերը և մի քանի այլ ոսկորներ: Ըստ պահպանված ոսկորների՝ կարելի է ենթադրել, որ թաղումը կատարվել է հարավ-հյուսիս ուղղությամբ, կմախքն ունեցել է աջ կողքին կծկված դիրք, դեմքով՝ դեպի արևելք: Դատելով ազդոսկրի մոտ կուտակված տարբեր ոսկորներից՝ չի բացառվում դիամասնատման ծեսը (չափագրություն 4): Թաղման ուղեկցող նյութերն են երկու կճուճ և ոսկորից իլիկի գլուխ (աղ. IV, նկ. I, 2, 3), որոնց ձևերը և զարդանախշերը թույլ են տալիս դամբարանը թվագրել մ.թ.ա. 11-10-րդ դարերով:

2014 թվականին Ազատանում պեղումներ ընթացան նաև ամրոցի հարավ-հայաց լանջի ստորոտում, որտեղ նախ 1995թ. այնուհետև նաև 2013թ. պեղվել էին պատահական բացված ժայռափոր մեկական դամբարաններ (չափագրություն 5, նկ. 1): Դամբարանի այս տիպը Հայաստանի ուշ բրոնզ-վաղ երկաթի ժամանակաշրջանների դամբարանային համալիրներում փաստված չէ և առայժմ եզակի է:

Տեղանքը, որտեղ բացվել են նշված ժայռափոր թաղումները, հեղեղատի արևմտյան լանջի ստորոտն է, որտեղ վերին շերտն իրենից ներկայացնում է կրային զանգվածով շաղախված բազալտյա հոծ կեղև, որը նստած է հրաբխային ծագման թույլ, պեմզայատիպ զանգվածի վրա: Թաղման համար հեղեղատի լանջի ստորին մասում հորիզոնական անցք է բացվել, այնուհետև մոտ 1մ խորանալով ժայռի մեջ և ընդարձակվելով, հորիզոնական հարթ մակերեսով թաղման խուց է փորվել: Թաղումը կատարելուց հետո մուտքը փակվել է մեծ քարով կամ միջին մեծության քարերի շարվածքով՝ միաժամանակ պահպանելով լանջի բնական թեքությունը: Կառուցողական նման լուծումն ապահովել է թաղումների աննկատ մնալը:

2013թ. պեղված դամբարանի հարևանությամբ, դեպի հյուսիս պեղվեցին ևս 2 ժայռափոր թաղումներ (նկ. 1):

Ժայռափոր դամբարաններից հյուսիսայինի մուտքը ուներ մոտ 0,8մ լայնություն և փակված էր մեծ ժայռաքեկորով: Մոտ 1մ խորանալով ժայռի մեջ անցքն ընդարձակվում և վերածվում է 1,2մx1,8մ չափերով, հյուսիս-հարավ կողմնորոշմամբ թաղման խցի (չափագրություն 5, նկ. 3): Խցի կենտրոնում բացվեց հարավ-հյուսիս դիրքով, աջ կողքին կծկված դիրքով պատկած, դեմքով դեպի արևելք կմախքը: Մի քանի անոթներ շարված էին կմախքի շուրջը շուրջը: Այլ անոթներ և մեկ այլ զանգ բացվեցին ավելի ցածր մակարդակում: Ընդհանուր առմամբ, դամբարանը

րանից հայտնաբերվեցին հինգ ամբողջական և տարբեր անոթների մի քանի բեկորներ, մեկական բրոնզյա ապարանջան և մատանի (աղ.V): Դամբարանում թաղման ուղեկից իրերը համաժամանակյա են հարևանությամբ պեղված ժայռափոր մյուս դամբարանների նյութերին և Հայաստանի այլ հուշարձաններից հայտնի բազմաթիվ գուգահեռների համադրմամբ թվագրվում են մ.թ.ա. 12-րդ դարով:

Հարավային ժայռափոր դամբարանի մուտքն ունի մոտ 0,8մ լայնություն և նույնքան երկարություն: Թաղման խուցն ունի մոտ 1,5մ կողերով անկանոն ուղղանկյան ձև: Դամբարանում կմախք և գանգ չհայտնաբերվեցին: Գտնվեցին կենդանական մի քանի ոսկորներ (չափագրություն 5, նկ. 2):

Խցում հայտնաբերվեցին տասը կավամաններ՝ քրեղաններ, կճուճներ և տարատեսակ այլ նյութեր (աղ.VI), որոնք ունեն ուշ բրոնզի և վաղ երկաթի ժամանակաշրջաններին բնորոշ հատկանիշներ, համադրելի են 2013թ.-ին պեղված ժայռափոր դամբարանի նյութերին ու թվագրվում են մ.թ.ա. 12-րդ դարի սկզբով:

Ազատանում 2014 թվականին շարունակվեց նաև կատակոմբային դամբարանների ուսումնասիրությունը: Պեղվեց ևս մեկ կատակոմբային դամբարան, որն այս ձևին բնորոշ կառուցվածք ունի. քարե խցանով փակված ուղղահայաց հորատանցք, որը, ներքևում ընդարձակվելով, վերածվում է թաղման խցի և կրկնում է Արթիկի կատակոմբային թաղումների ձևը: Արթիկում կատակոմբային թաղումները կատարված են տուֆի շերտի մեջ, իսկ Ազատանում վերին շերտը հրաբխային ծագմամբ, պեմզայատիպ, փափուկ ապարների վրա նստած բազալտյա կեղև է: Դամբարանը ներառված էր 5, 5մ x 4, 5մ ձվածիր, գույգ շարքով կրոմլեխի մեջ: Կրոմլեխի հյուսիսային մասում՝ մակերեսին, հսկայական ժայռ է, որը գրավում է կրոմլեխի ներքին մակերեսի մեկ երրորդից ավելին: Մրան հարավային կողմից հարում էին մի քանի խոշոր ժայռաբեկորներ: Կատակոմբի մուտքը գտնվում է հարավային կողմում՝ մեծ ժայռից մոտ 1,2մ ներքև: Ժայռի տակ բացվեց մոտ 0,7մ բարձրությամբ, միջին քարերով շարված պատ, որը փակում էր թաղման խցի մուտքը: Դրա դիմաց հորիզոնական դիրքով ընկած էր կոպտատաշ բազալտե մոտ 1,25մ բարձրությամբ կոթող, որն, ամենայն հավանականությամբ, ի սկզբանե կանգնած է եղել մակերեսին և, բացի ծիսական նշանակությունից, մատնանշել է մուտքի տեղը: Մուտքը փակող պատը հեռացնելուց հետո բացվեց 0,7մ լայնությամբ և մոտ 1մ երկարությամբ միջանցք, որը, մտնելով ժայռածածկույթի տակ, ընդարձակվելով վերածվում է 2,3մ երկարությամբ և 1,5մ լայնությամբ թաղման խցի: Կատակոմբում կատարվել է մի քանի թաղում: Արդեն իսկ մուտքի մեջ հայտնաբերվեցին խեցանոթներ, մարդկային և կենդանական ոսկորներ, մուտքի ձախ կողմում, թաղման խցի սկզբնամասում քրեղանի մեջ՝ մարդու գանգ:

Դամբարանից հայտնաբերվեցին թվով տասնվեց անոթներ, երկաթյա դանակ, բրոնզյա երկու ապարանջան, երեք մատանի, ականջօղ, ասեղ և հերուն ( աղ. VI, նկ. 1-22, չափագրություն 6): Դամբարանում կատարվել են տարժամանակյա հինգից վեց թաղում: Ավելի վաղ թաղումների ոսկորները և ուղեկցող նյութերը տեղափոխելով դամբարանի խորքը և պատերի տակ՝ կատարվել են հաջորդ թաղումները: Դրա հետևանքով անոթների բեկորները խառնված էին մարդաբանա-

կան նյութերի և կենդանական ոսկորների հետ: Համեմատաբար անխաթար պահպանված էր վերջին թաղումը, որ բացվեց խցի ձախ կողմում՝ արևմտյան պատի երկայնքով, և ուներ հարավ-հյուսիս դիրք:

Պեղված դամբարանները դիտարկենք ժամանակագրական հերթականությամբ:

Թիվ 2 կրմվեխի հյուսիս-արևելք, հարավ-արևմուտք հիմնահողային դամբարանախցում գտնվեցին երեք խեցանոթներ՝ մեկ կճուճ և երկու քրեղան (աղ. 1, նկ. 1, 2, 3): Կճուճն ունի հարթ հատակ, փքուն իրան, գլանաձև, քիչ բարձր վիզ, դուրս ոլորված շուրթ: Ուսերին արված են ակոսագոտիներ, ևս մեկը՝ իրանի ուռուցիկ մասում (աղ. 1, նկ. 1): Անոթների այս տեսակի սկզբնավորումը և լայն տարածում ստանալը ակնհայտ են Քեթիի «Քարոտ հողեր» դամբարանադաշտի վերին գյուղին հարակից տարածքներում պեղված միջինից ուշ բրոնզի անցման ժամանակաշրջանի թիվ 18-20 դամբարաններում<sup>1</sup>, լավ հայտնի են նաև Հառիճի<sup>2</sup>, Լոռի բերդի<sup>3</sup> դամբարաններում: Նկատենք, որ կճուճների այս տեսակը հաջորդ՝ երկաթիդարյան ժամանակաշրջանում գրեթե ամբողջությամբ ձևափոխվում է, ինչը հավանաբար պայմանավորված է կիրառության փոփոխությամբ:

Ներկայացվող դամբարանի մյուս նյութերը միայնցից փոքր-ինչ տարբեր երկու քրեղաններ են (աղ. I, նկ. 2, 3), որոնցից մեկի հատակին մոտ մասը զարդարված է երեք շարք ակոսագոտիներով (աղ. I, նկ. 2), նույն նախշով մյուսի միայն ուսերն են զարդարված (աղ. I, նկ. 4): Ի տարբերություն այս դամբարանի ներկայացված կճուճի՝ նման քրեղանների ձևը թեև ավելի վաղ է, սակայն տարբեր ժամանակներում չնչին փոփոխություններ է կրել:

Ազատանի դամբարանի ոլորված շուրթով քրեղանները հայտնի են դեռևս միջին բրոնզի ժամանակաշրջանից, ավելի լայն կիրառություն են ունեցել հատկապես ուշ բրոնզի դարաշրջանում և կրելով ձևի ու հարդարման որոշ փոփոխություններ՝ շարունակում են օգտագործվել նաև հետագա դարերում: Ազատանի դամբարանների նյութերը (կճուճ, քրեղան) հիմնականում համապատասխանում են ուշ բրոնզի ավարտական փուլի՝ մ.թ.ա. 14-13դդ. նյութերին:

Քննարկված դամբարանից արևելք պեղված արևելք-արևմուտք կողմնորոշմամբ հիմնահողային դամբարանում գտնվեց խոհանոցային երեք կճուճ (աղ. II, նկ. 1, 4, 6), որոնցից երկուսն ունեն դուրս ձկված շուրթեր (աղ. II, նկ. 1, 4): Շուրթի նման ձևը գալիս է ուշ բրոնզի դարաշրջանից և շարունակվել է պահպանվել նաև հետագայում:

Հաջորդ դամբարանը գտնվում է նախորդից արևմուտք՝ հարյուր մետր հեռու: Գետնի մակերևույթին՝ փոքր ժայռի հարավային եզրի տակից, երևում էին ոսկորների և խեցանոթների բեկորներ: Կիսով չափ ժայռի տակ կատարված թաղման ուղեկցող նյութերն են՝ սևանյան տեսակի բրոնզյա դաշույն, բրոնզյա ապարանջան և ականջոդ, երեք խեցանոթ և սարդիոնից ու մածուկից ուլունքներ (աղ. III), նաև խոշոր գորշ կճուճներ, որոնց զուգահեռները ուշ բրոնզի դարի վերջին

<sup>1</sup> *Петросян А. Раскопки памятников Кети и Воскеаска, Ер., 1989, табл. 42-44.*

<sup>2</sup> *Хачатрян Т. Древняя культура Ширака, 1975, Ер., стр. 97-123.*

<sup>3</sup> *Деведжян С. Лори-Берг I, Ер., 1981, табл. XII-XIV.*

փուլից և վաղ երկաթիդարյան ժամանակաշրջանի հուշարձանների՝ Արթիկի թիվ 69, 77<sup>4</sup> և այլն, Մեծամորի<sup>5</sup>, ինչպես նաև Թալինի<sup>6</sup>, Շիրակավանի<sup>7</sup>, Չեչմանիսի<sup>8</sup> և այլ դամբարանների նյութերում են: Ուշագրավ է հատկապես առավել փքուն իրանով, ցածր վզով քիչ հանդիպող կճուճը (աղ. III նկ. 3): Նման անոթներ հայտնի են Մաստարայի ուշ բրոնզի վերջին փուլի թիվ 7<sup>9</sup>, Տանձավերի թիվ 3<sup>10</sup>, ուշ բրոնզի և վաղերկաթիդարյան, ինչպես նաև Արթիկի վաղերկաթիդարյան դամբարաններից: Գտածոներից է նաև դուրս թեքված շուրթով խոհանոցային կճուճը (աղ. III, նկ. 2): Անոթների այս տիպն սկսվում է ուշ բրոնզ-վաղերկաթիդարյան ժամանակաշրջաններից և շարունակվում են նաև հետագա դարաշրջաններում: Ուսումնասիրվող դամբարանի ժամանակագրության համար կարևոր է սևանյան տեսակի դաշույնը (աղ. III, նկ. 6), որի գուգահեռները Թալինի վաղերկաթիդարյան թիվ 64<sup>11</sup>, Մաստարայի թիվ 24<sup>12</sup>, ինչպես նաև Մակարաշենի<sup>13</sup>, Թոեղքի<sup>14</sup> և մ.թ.ա. 9-8դդ. թվագրվող մի շարք այլ դամբարանների նյութերում են: Նշենք նաև, որ վերջին երկուսը երկմետաղ են: Օնիկ Խնկիկյանը, անդրադառնալով ուշ բրոնզ-վաղերկաթիդարյան դաշույնների տեղայնացման հարցին, նյութերի համեմատական վերլուծությամբ հանգել է այն եզրակացության, որ դաշույնների ներկայացվող տեսակը ձևավորվել է Կուր Արաքսի միջագետքում մ.թ.ա. II հազ. վերջում և I հազ. սկզբում<sup>15</sup>: Դամբարանում գտնվել են նաև բրոնզյա զարդեր՝ ապարանջան և մատանի (աղ. III, նկ. 7, 8), սարդիոնից (աղ. III, նկ. 4), մածուկից և խխունջից (աղ. III, նկ. 5) ուլունքներ, որոնք նույնպես բնորոշ են ուշ բրոնզ-վաղերկաթիդարյան ժամանակաշրջանին:

Լեռան հարավիայաց լանջի ստորոտում պեղված ժայռափոր երկու թաղումները գտնվում էին կողք կողքի: Դրանցից հարավայինի նյութերը տասն են. կավամաններ՝ քրեղաններ, կճուճներ և տարատեսակ այլ նյութեր (աղ. VI): Այս դամբարանից հայտնաբերված քրեղանները երկու տեսակի են: Առաջինը հարթ հատակով, երկթեք իրանով, դուրս թեքված կամ ոլորված շուրթով (աղ. VI, նկ. 4, 5,

<sup>4</sup> Хачатрян Т. Арктикский некрополь, каталог, Ер., 1979.

<sup>5</sup> Khazadryan E. Mesamor II, necropol, volum II, Paris, 1995, pl. 42 (1).

<sup>6</sup> Ավետիսյան Հ., Ավետիսյան Պ., Արարատյան դաշտի մշակույթը մ.թ.ա. XI-VI դարերում, Եր., 2006, աղ. 19, նկ. 12, աղ. 34, նկ. 5:

<sup>7</sup> Թորոսյան Ռ., Խնկիկյան Օ., Պետրոսյան Լ., Հին Շիրակավան, Եր., 2002, աղ. LXXV, նկ. 8

<sup>8</sup> Դեհջյան Ս., Հնագիտական հետազոտություններ Տաշիր-Չորագետքում, Եր., 2001, աղ. III, նկ. 1.

<sup>9</sup> Pavel Avetisyan, Arsen Bobokhyan, the pottery traditions of the Armenian middle to late Bronze age transition in the context of bronze and iron age periodization, p. 189, fig. 42 (12).

<sup>10</sup> Хакікян Օ., Syunik Diring the Bronze and Iron Ages, Mayreni Publishing, 2002, p. 188, pl. XXVII.

<sup>11</sup> Ավետիսյան Հ., Ավետիսյան Պ., նշվ. աշխ., էջ 215, աղ. 19, նկ. 12:

<sup>12</sup> Badalyan R., Avetisyan P., Bronze and Early Iron Age Archaeological Sites in Armenia I, Mt. Aragats and its Surrounding Region// BAR International Series 1697, 2007, p. 218, pl. VI.

<sup>13</sup> Мартиросян А. Армения в эпоху бронзы и раннего железа, Ер., 1964, стр. 205, рис. 10.

<sup>14</sup> Менабде М., Давлианидзе Ц. Могильник Триаleti, каталог I, Тбилиси, 1968, табл. VII, рис. 323.

<sup>15</sup> Խնկիկյան Օ., Հայաստանի դաշույնատեսակների տեղայնացման փորձ (ուշ բրոնզ վաղ երկաթի դար), Բանբեր Երևանի համալսարանի, 1991, N 2, էջ 79-91:

7) է: Այս տեսակն ուշ բրոնզի դարի վաղ փուլի գնդաձև իրանով քրեդանների փոքր-ինչ ձևափոխված, երկթեք իրանով անոթներից է, որոնք, սկսած ուշ բրոնզի վերջին փուլից, հայտնի են Արթիկի գրեթե բոլոր Շիրակավանի թիվ 3, 4, 6<sup>16</sup>, Մեծամորի թիվ 8<sup>17</sup>, Քուչակի թիվ 1-5 և այլ դամբարաններից<sup>18</sup>: Նշենք, որ ուշ բրոնզի ավարտական փուլի և վաղերկաթիդարյան ժամանակաշրջանների վաղ և ուշ փուլերի ձևերը հաճախ միասին են հանդիպում: Երևույթը դիտվում է նաև ներկայացվող դամբարանում (աղ. VI, նկ. 6), սակայն վերջինիս ձևը լրիվ չի համապատասխանում վաղ փուլի հատկանիշներին և վաղ նյութերի այլափոխված տեսակ է: Քննարկվող դամբարանում գտնվել է նաև սկուտեղ հիշեցնող իր (աղ. IV, նկ. 8), որը մոտ է Արթիկի թիվ 208 և թիվ 223<sup>19</sup>, Քեթիի թիվ 34<sup>20</sup> և Ոսկեհասկի վաղերկաթիդարյան դամբարանների սկուտեղներին<sup>21</sup>: Մյուսը ևս քիչ հանդիպող, հարթ հատակով, երկթեք իրանով անոթ է (աղ. VI, նկ. 9), որը, չունենալով ստույգ զուգահեռներ, որոշ ընդհանրություններ ունի Օշականում հայտնաբերված օրինակներից մեկի<sup>22</sup> և Թալինի թիվ 57 դամբարանի նմուշի հետ<sup>23</sup>: Դամբարանի վերջին իրը փոված կողերով թասի բեկորն է (աղ. VI, նկ. 10): Նման նյութեր հայտնի են Թալինի թիվ 70, 71<sup>24</sup> և Շիրակավանի վաղերկաթիդարյան թիվ 31<sup>25</sup> դամբարանների նյութերում: Մեծ թվով նման իրեր հայտնի են Շիրակավանի բնակատեղիի վաղերկաթիդարյան շերտերից<sup>26</sup>: Ժամանակագրության հստակեցման հարցում առավել կարևոր է Մեծամորի հրդեհված շերտում զուգահեռ նյութերի առկայությունը<sup>27</sup>:

Հյուսիսային կողմում բացված կատակոմբային թաղման նյութերը մասամբ կրկնում են հարավայինին (աղ. V, նկ. 2, 4, 6): Այստեղ նորույթ են քիչ բարձր վզով կճուճը, բաժակը, սաջի բեկորը, բրոնզյա ապարանջանն ու ականջօղը (աղ. V): Ուսերը ակոսագոտիների մեջ ներառված, հատիկաշարով զարդարված այս կճուճը (աղ. V, նկ. 1) Արթիկի թիվ 275 դամբարանի օրինակի կրկնությունն է<sup>28</sup>: Այս նյութերն ընդհանրություններ ունեն նաև թիվ 14, 15, 17 և այլ դամբարանների նյութերի հետ: Ազատանի օրինակին շատ մոտ է նաև Թալինի թիվ 89 դամբարանի գտածոն<sup>29</sup>: Նշված նյութերը զգալի չափով մոտ են նաև վաղերկաթիդարյան խոհանոցային կճուճներին: Դամբարանի մյուս նորույթը գլանաձև բաժակն է

<sup>16</sup> Թորոսյան Ռ., Խնկիկյան Օ., Պետրոսյան Լ., նշվ. աշխ., աղ. XLIII:

<sup>17</sup> Kahanzadyan E., նշվ. աշխ., աղ. 44:

<sup>18</sup> Badalyan R., Avetisyan P., նշվ. աշխ., էջ 189, աղ. II.

<sup>19</sup> Хачатрян Т., նշվ. աշխ., էջ 194, 203:

<sup>20</sup> Петросян Л., նշվ. աշխ., աղ. 59:

<sup>21</sup> Նույն տեղում, աղ. 66, 67:

<sup>22</sup> Есаян С., Калантарян А., Ошакан І, Основные результаты раскопок 1971 – 1982., табл. LXXXIX, рис. 5.

<sup>23</sup> Ավետիսյան Հ., Ավետիսյան Պ., նշվ. աշխ., աղ. 37, նկ. 9:

<sup>24</sup> Badalyan R., Avetisyan P., նշվ. աշխ., էջ 256, աղ. X:

<sup>25</sup> Թորոսյան Ռ., Խնկիկյան Օ., Պետրոսյան Լ., նշվ. աշխ., աղ. LXXI, նկ. 17:

<sup>26</sup> Նույն տեղում, աղ. LXXVII, նկ. 7, 9-11:

<sup>27</sup> Խանզադյան Է., Մկրտչյան Գ., Պարսամյան Է., Մեծամոր, Եր., 1973, աղ. XVI, XV:

<sup>28</sup> Хачатрян Т., նշվ. աշխ., էջ 225, 118-121:

<sup>29</sup> Ավետիսյան Հ., Ավետիսյան Պ., նշվ. աշխ., էջ 259, աղ. 57:

(աղ. V, նկ. 3): Ճիշտ նույն ձևն ունի նաև այս դամբարանից գտնված բաժակը (աղ. V, նկ. 3): Նկատենք, որ Ագատանի նշված բաժակները յուրօրինակ են և տարբերվում են նույնիսկ Շիրակի դաշտի Քեթիի<sup>30</sup> համաժամանակյա նյութերից: Վերջիններիս նմանակները հայտնի են նաև Հայաստանի երկաթիդարյան մի շարք հուշարձաններից՝ Օշական<sup>31</sup>, Թալինի թիվ 5 դամբարան<sup>32</sup>, Մաստարա<sup>33</sup>: Մեծ քանակությամբ հայտնաբերվել են նաև Շիրակավանի բնակատեղիի վաղերկաթիդարյան շերտերից<sup>34</sup> և Մեծամորի հրդեհված շերտից<sup>35</sup>:

Ագատանի այս դամբարանում գտնվել են նաև մեկական բրոնզյա ապարանջան, մատանի (աղ. V, նկ. 8,9): Գտածոների մեջ կա նաև սաջի բեկոր (աղ. VI, նկ. 5): Տնտեսական կենցաղում օգտագործվող սաջեր հայտնի են Կարմիր բլուրի<sup>36</sup>, Մեծամորի<sup>37</sup> և Շիրակավանի<sup>38</sup> երկաթիդարյան բնակատեղիներից:

Նյութերի քանակով և բազմազանությամբ այքի է ընկնում Ագատանի դամբարանադաշտի դարավանդի վրա պեղված կատակոմբային թաղումը (աղ. VII): Ժամանակագրական առումով այս դամբարանի նյութերը համահունչ են Ագատանի արդեն քննված դամբարանների նյութերին, այդ թվում են նաև երկթեք իրանով քրեղանները (աղ. VII, նկ. 16, աղ. VII, նկ. 14): Այս դամբարանի նյութերում կան նաև ավելի վաղ ձևավորված գնդաձև իրանով քրեղաններ (աղ. VII, նկ. 3, 6, 10), որոնք եզակի չեն նաև վաղերկաթիդարյան հուշարձաններում և գտնվել են Քեթիի թիվ 5, 31, 32, և 36 դամբարաններում<sup>39</sup>: Քրեղանների այս տեսակը սակավ քանակով հանդիպում է երկաթիդարյան փոքր-ինչ ավելի ուշ փուլերի հնավայրերում. Գոլվինո<sup>40</sup>, Քեթի<sup>41</sup> և այլ:

Ագատանի կատակոմբային այս թաղման ուղեկցող նյութերի մեջ կա նաև ուսերին բազմալար ակոսագոտիներով մի սափոր, որի իրանը զարդարված է կտրելու եղանակով արված եռանկյունաձև, մեջը կետերով, մի դեպքում էլ՝ եռանկյունիներով լցված զարդանախշերով (աղ. VI, նկ. 5): Սափորների այս տեսակը ևս երևան է գալիս վաղ երկաթի ժամանակաշրջանի հուշարձաններում՝ Արթիկի թիվ 223<sup>42</sup>, Այգեշատի թիվ 1, 5, 13, 31<sup>43</sup> և այլ, ինչպես նաև Գոլվինոյի մ.թ.ա. 9-8-րդ դամբարաններ: Մյուս անոթը հարթ հատակով, փքուն իրանով, դուրս թեքված շուրթով կճուճ է, որի իրանը զարդարված է կետերով լցված եռանկյունիներով

<sup>30</sup> Петросян А., նշվ. աշխ., աղ. 57, 61:

<sup>31</sup> Есаян С., Калантарян А., նշվ., աշխ., աղ. LXVII, նկ. 4:

<sup>32</sup> Ավետիսյան Հ., Ավետիսյան Պ., նշվ. աշխ., էջ 233, աղ. 37, նկ. 5:

<sup>33</sup> Avetisyan P., Bobokhyan A., նշվ. աշխ., էջ 180, նկ. 43 (3):

<sup>34</sup> Թորոսյան Ռ., Խնկիկյան Օ., Պետրոսյան Լ., նշվ. աշխ., աղ. LX, XL, նկ. 1-4:

<sup>35</sup> Խանգաղյան Է., Մկրտչյան Կ., Պարսամյան Է., նշվ. աշխ., աղ. X:

<sup>36</sup> Երևանի հնագիտական իրերի կատարող, Եր., 1969, աղ. XXXIX (33-41), աղ. XL:

<sup>37</sup> Խանգաղյան Է., Մկրտչյան Կ., Պարսամյան Է., նշվ. աշխ., աղ. XXI:

<sup>38</sup> Թորոսյան Ռ., Խնկիկյան Օ., Պետրոսյան Լ., նշվ. աշխ., աղ. XLIX, նկ. 37:

<sup>39</sup> Петросян А., նշվ. աշխ., աղ. 56-58:

<sup>40</sup> Мартиросян А., Раскопки в Головино, Ер., 1954, табл. XII.

<sup>41</sup> Նույն տեղում, աղ. 71:

<sup>42</sup> Хачатрян Т., նշվ. աշխ., էջ 203:

<sup>43</sup> Ավետիսյան Հ., Ավետիսյան Պ., նշվ. աշխ., աղ. 1, 5, 13, 25:

(աղ. VI, նկ. 2): Անոթի նման ձևը հայտնի է Մեծամորի հրդեհված շերտից<sup>44</sup>, Թալինի թիվ 48, 69<sup>45</sup>, Օշականի թիվ 67<sup>46</sup> դամբարաններից: Ազատանի կճուճի զարդերը կրկնում են Մոզի երկրորդ և երրորդ բլուրների պեղումներով հայտնաբերված նյութերը<sup>47</sup>: Նման զարդեր ունեն նաև Շիրակավանի թիվ 115 դամբարանի անոթները, որոնց մեջ առկա է նաև Ազատանի դամբարանի կճուճի նմանակը<sup>48</sup>: Ուսումնասիրվող դամբարանի մյուս կճուճը (աղ. VI, նկ. 11) ևս զուգահեռներ ունի Շիրակավանի թիվ 9, 10 և 11 համաժամանակյա դամբարաններում<sup>49</sup>: Ազատանի դամբարանում գտնված մյուս կճուճն ունի հարթ հատակ, փքուն իրան, ցածր, գլանաձև վիզ, դուրս ոլորված շուրթ: Ուսերը զարդարված են սեղմումով արված ցանցագոտիով (աղ. VI, նկ. 1): Իրի ձևը զգալի ընդհանրություններ ունի Լենինականի<sup>50</sup>, Արթիկի թիվ 274<sup>51</sup>, Մաստարայի թիվ 7, 18<sup>52</sup> դամբարանների նյութերի հետ: Ազատանի կատակոմբային թաղման նյութերում կա նաև ձեռածեփ կիսագնդաձև անոթ (աղ. VI, նկ. 12), որի զուգահեռները Արթիկի թիվ 263, 579<sup>53</sup> և Թալինի թիվ 57<sup>54</sup> դամբարանների նյութերում են: Նույն դամբարանում կա նաև վերը ներկայացված կճուճներից որոշ չափով տարբերվող ևս մի օրինակ, որն ունի հարթ, լայն հատակ, գնդաձև իրան, ցածր վիզ, դուրս թեքված շուրթ, ուսերին՝ քիչ բարձր ելուստներ (աղ. VI, նկ. 14): Կճուճների այս տեսակը հայտնի է երկաթիդարյան զրեթե բոլոր հուշարձաններից (Թալին, Մաստարա, Օշական և այլն), և հարդարումը կրկնում է Դիլիջանի Կամոյի փողոցի<sup>55</sup> և Քեթիի թիվ 42<sup>56</sup> դամբարանների նյութերը:

Քիչ հանդիպող, փոքր-ինչ ուռուցիկ իրանով, բարձր ուսերով անոթի (աղ. VI, նկ. 4) վաղերկաթիդարյան օրինակները հայտնի են Օշականի թիվ 85<sup>57</sup>, Շիրակավանի թիվ 121<sup>58</sup>, Քեթիի թիվ 36<sup>59</sup>, Չեչմասնիսիի թիվ 1 և 16<sup>60</sup> դամբարանների նյութերում: Վերջիններս իրանի թեթևակի ուռուցիկությամբ առավել մոտ են ուշբրոնզիդարյան նյութերին: Սրանց մոտ է նաև ձգված իրանով, պարանազարդ գոտիներով խոհանոցային կճուճը (աղ. VI, նկ. 9), որի մեզ հայտնի զուգահեռը Շիրակա-

<sup>44</sup> *Խանգաղյան Է., Մկրտչյան Կ., Պարսափյան Է., նշվ. աշխ., էջ 40, նկ. 50:*

<sup>45</sup> *Ավետիսյան Հ., Ավետիսյան Պ., նշվ. աշխ., աղ. 31, 69:*

<sup>46</sup> *Есаян С., Калантарян А., նշվ. աշխ., աղ. LXXVII:*

<sup>47</sup> *Onnik S. Xnkikyan, նշվ. աշխ., աղ. LXVII (26–28).*

<sup>48</sup> *Թորոսյան Ռ., Խնկիկյան Օ., Պետրոսյան Լ., նշվ. աշխ., աղ. 115:*

<sup>49</sup> *Նույն տեղում, աղ. LXVI:*

<sup>50</sup> *Мартиросян А., 1964, նշվ. աշխ., էջ 128, նկ. 51:*

<sup>51</sup> *Хачатрян Т., նշվ. աշխ., էջ 225:*

<sup>52</sup> *Badalyan R., Avetisyan P., նշվ. աշխ., էջ 215, 217, աղ. III, աղ. V:*

<sup>53</sup> *Хачатрян Т., նշվ. աշխ., էջ 220 և 371:*

<sup>54</sup> *Ավետիսյան Հ., Ավետիսյան Պ., նշվ. աշխ., էջ 233, աղ. 37:*

<sup>55</sup> *Դիլիջանի երկրագիտական թանգարանի հնագիտական իրերի կատալոգ, Եր., 1969, աղ. XXII, նկ. 1:*

<sup>56</sup> *Петросян Л., նշվ. աշխ., աղ. 71, նկ. 2:*

<sup>57</sup> *Երևանի քաղաքի պատմության թանգարանի հնագիտական իրերի կատալոգ III, Եր., 1972, աղ. LXXXVII, նկ. 1,4:*

<sup>58</sup> *Թորոսյան Ռ., Խնկիկյան Օ., Պետրոսյան Լ., նշվ. աշխ., աղ. 61, նկ. 1, 2:*

<sup>59</sup> *Петросян Л., նշվ. աշխ., աղ. 60, նկ. 1:*

<sup>60</sup> *Դնեջյան Ս., 2001, նշվ. աշխ., աղ. 1, նկ. 9, աղ. VI, նկ. 1:*



վանի թիվ 106 դամբարանի նյութերում է<sup>61</sup>: Այս դամբարանի խոհանոցային կճուճը (աղ. VI, նկ. 7) տարածված է ինչպես ուշ բրոնզի, այնպես էլ վաղերկաթիդարյան ժամանակաշրջանների նյութերում:

Ազատանի այս դամբարանում գտնված վերջին խեցանոթը հարթ լայն հատակով 12սմ բարձրությամբ գավաթն է, որի իրանի վրա պահպանված է ունկի հիմքը (աղ. VI, նկ. 8): Այն Շիրակի մարզում վերջերս պեղված Մայիսյանի թիվ 3 դամբարանի բաժակի նմանակն է, տարբերությունը միայն չափերի մեջ է: Այս բաժակները նման են նաև Թոռեղի մ.թ.ա. 9-8-րդ դարերով թվագրվող թիվ 6 և 7<sup>62</sup>, Շիրակավանի թիվ 101<sup>63</sup>, Քեթի<sup>64</sup> դամբարանների նյութերին:

Այսպիսով, Ազատանի դամբարանների 2014թ. ուսումնասիրությունը ցույց է տալիս, որ այստեղ գործ ունենք թաղման մի նոր ձևի՝ *ժայռափոր* թաղումների հետ, որպիսիք Հայաստանի համաժամանակյա այլ հուշարձաններում հայտնի չեն: Ամենայն հավանականությամբ դամբարանների նման տիպի ի հայտ գալը պայմանավորված է երկրակազմական գործոնով: Ազատանի հուշարձանախմբի այս հատվածում՝ բարձրադիր դարավանդի հարթ տարածքը և հարավիայաց լանջը ծածկված են բազալտի հոծ, ոչ հաստ կեղևով, որի տակ հրաբխային ծագման, պեմզայատիպ փխրուն ապարներ են: Տեղաբնիկներին քաջ հայտնի է եղել դա: Հարթ տարածքում թաղում կատարելու նպատակով մի փոքր հատվածում ծակվել է բազալտի կեղևը, փորվել ուղղահայաց հորատանցք, որն արդեն փխրուն ապարները հեշտությամբ քանդելով և մի ուղղությամբ ընդարձակելով վերածել են թաղման խցի: Այնուհետև հորատանցքը փակելով համապատասխան չափի քարե խցանով՝ դամբարանի տարածքը եզրագծել են կրովելիով:

Նույն երևույթը Շիրակում տեսնում ենք Արթիկի<sup>65</sup> և Ոսկեհասկի<sup>66</sup> դամբարանադաշտերում: Քանի որ նմանատիպ դամբարանները նախատեսված են եղել բազմակի թաղումների համար կրովելիսին կից՝ արտաքին կողմում, դրվել է սալաքար, որը ցույց է տվել մուտքի ուղղությունը: Սա փաստված է 2013 և 2014 թվականներին կողք կողքի պեղված 2 կատակոմբային դամբարաններում, իսկ 2015թ. հարևանությամբ պեղված 3-րդ կատակոմբային դամբարանի մուտքի մասում դրված էր եղել կոպտատաշ բազալտից կոնաձև կոթող, որը հավանաբար վերջին թաղումից հետո չէր կանգնեցվել և պեղումներով հայտնաբերվեց մուտքի մոտ:

Կատակոմբային և ժայռափոր դամբարանների նյութերի գույքակազմի քննությունը ցույց է տալիս, որ դրանք չեն տարբերվում համաժամանակյա կրովելիով շրջափակված հիմնահողային թաղումների ուղեկցող նյութերի գույքակազմից, հետևաբար թաղման այս ձևը պայմանավորված չէ հանգուցյալների ունեցվածքային կամ հասարակական ցենզով: Նկատենք, սակայն, որ ի տարբերություն հիմնահողային թաղումների՝ ժայռափոր և կատակոմբային բոլոր դամբարաններ-

<sup>61</sup> թրոսյան Ռ., Խնկիկյան Օ., Պետրոսյան Լ., նշվ. աշխ., աղ. XLL, նկ. 9:

<sup>62</sup> Менабде М., Давлианидзе Ц., նշվ. աշխ., աղ. I, նկ. 2:

<sup>63</sup> թրոսյան Ռ., Խնկիկյան Օ., Պետրոսյան Լ., նշվ. աշխ., աղ. LIX, նկ. 11:

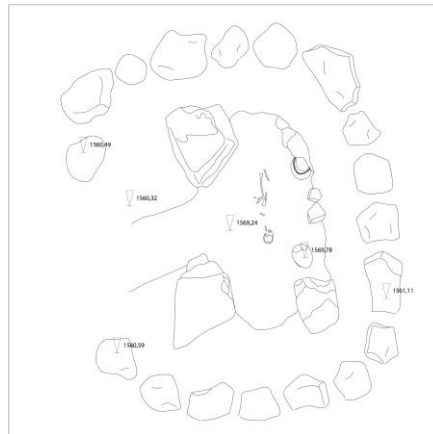
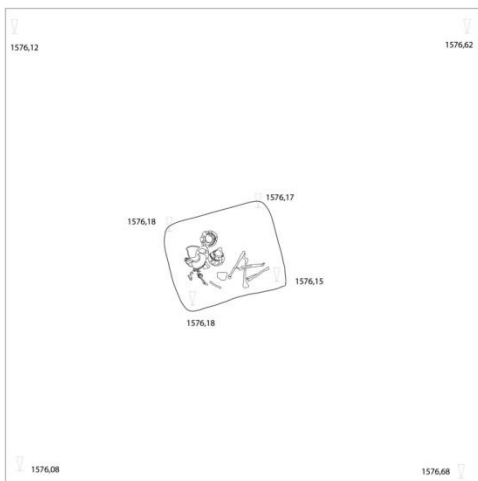
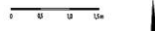
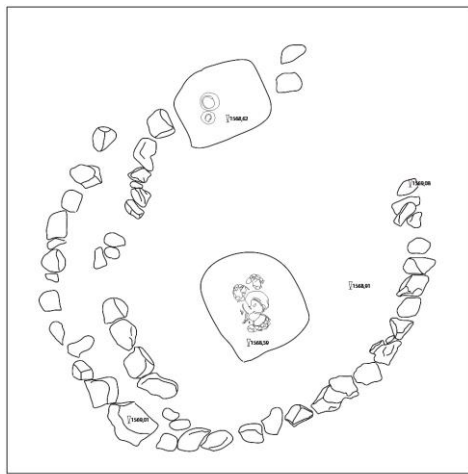
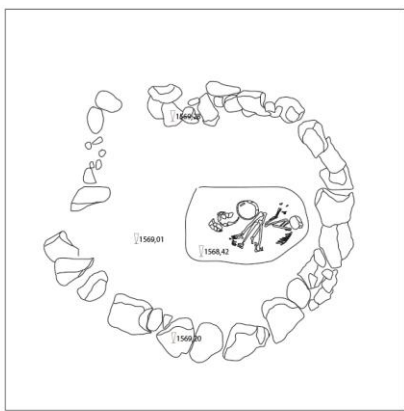
<sup>64</sup> Петросян Л., նշվ. աշխ., աղ. 70, նկ. 2:

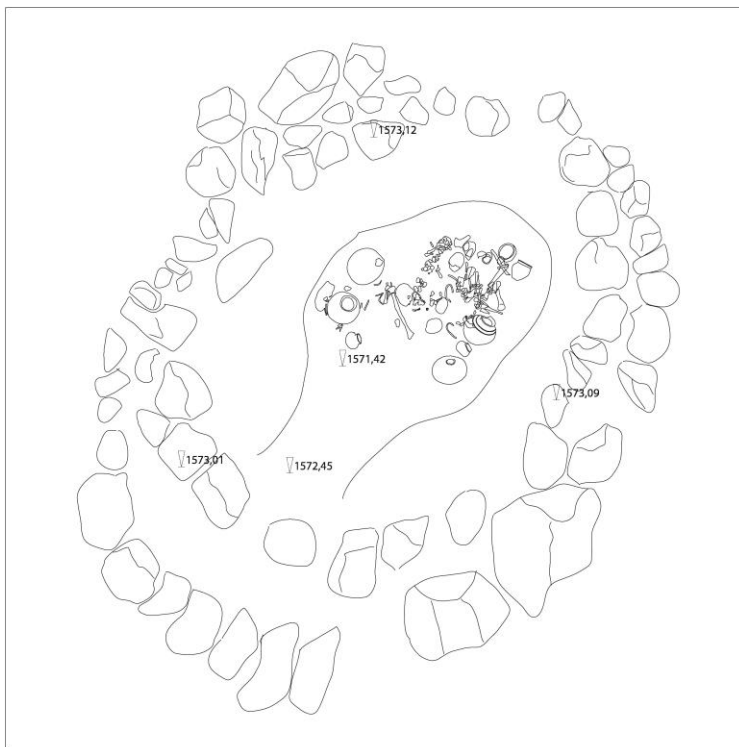
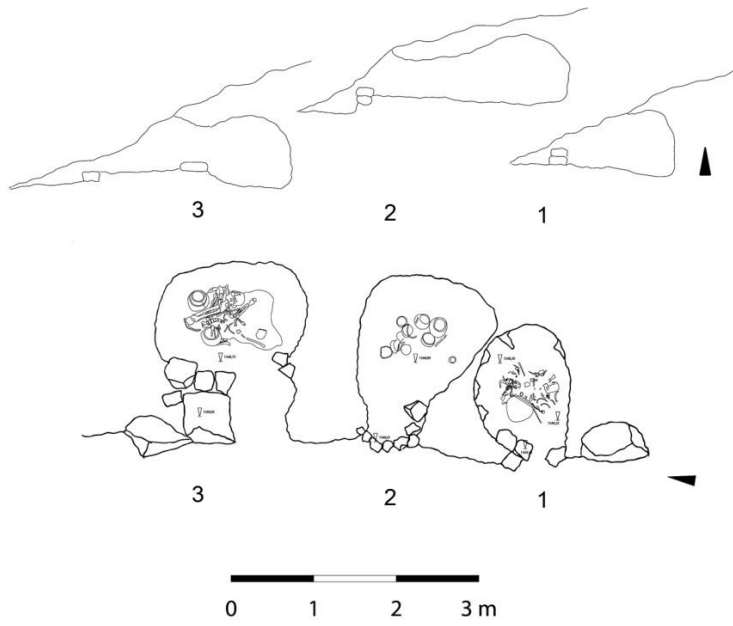
<sup>65</sup> Шачатрян Т., Арктикский некрополь, Ер., 1979, стр. 3,4:

<sup>66</sup> Петросян Л., Раскопки памятников Кети и Воскеаска, Ер., 1989, стр. 69, 70:

րում, բացի մեկից, կատարվել են տարժամանակյա մի քանի թաղում: Մա հուշում է, որ դրանք եղել են ընտանեկան դամբարաններ: Գուցե վաղ երկաթի ժամանակաշրջանում երկրակազմական բնույթով թելադրված թաղման այս ձևը ձեռք է բերել որոշակի սովորութային, ծիսական և պաշտամունքային բովանդակություն, սակայն առաջացած հարցերը պատասխան կստանան հետագա պեղումներով, եթե հայտնաբերվեն Ազատանի երկաթի լայն տարածման ժամանակաշրջանի հիմնահողային թաղումներին փոխարինելու եկած, մեծ քարարկղային դամբարաններին համաժամանակյա կատակոմբային և ժայռափոր դամբարաններ: Այդ դեպքում կփաստվի դրանց ավանդական բնույթը, ինչը կարող է ծիսական և պաշտամունքային բովանդակությամբ կապվել քարանձավի հետ:

Գտածոների ուսումնասիրությունը ցույց է տալիս, որ ի տարբերություն խեցեղենի՝ այստեղ մետաղյա իրերը սակավ են, իսկ կավանոթները՝ տնտեսության մեջ և կենցաղում օգտագործված:



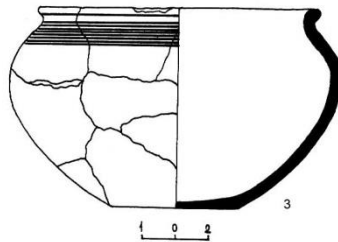
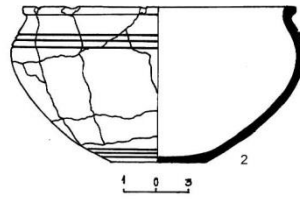
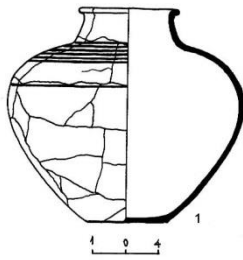




Նկ. 1

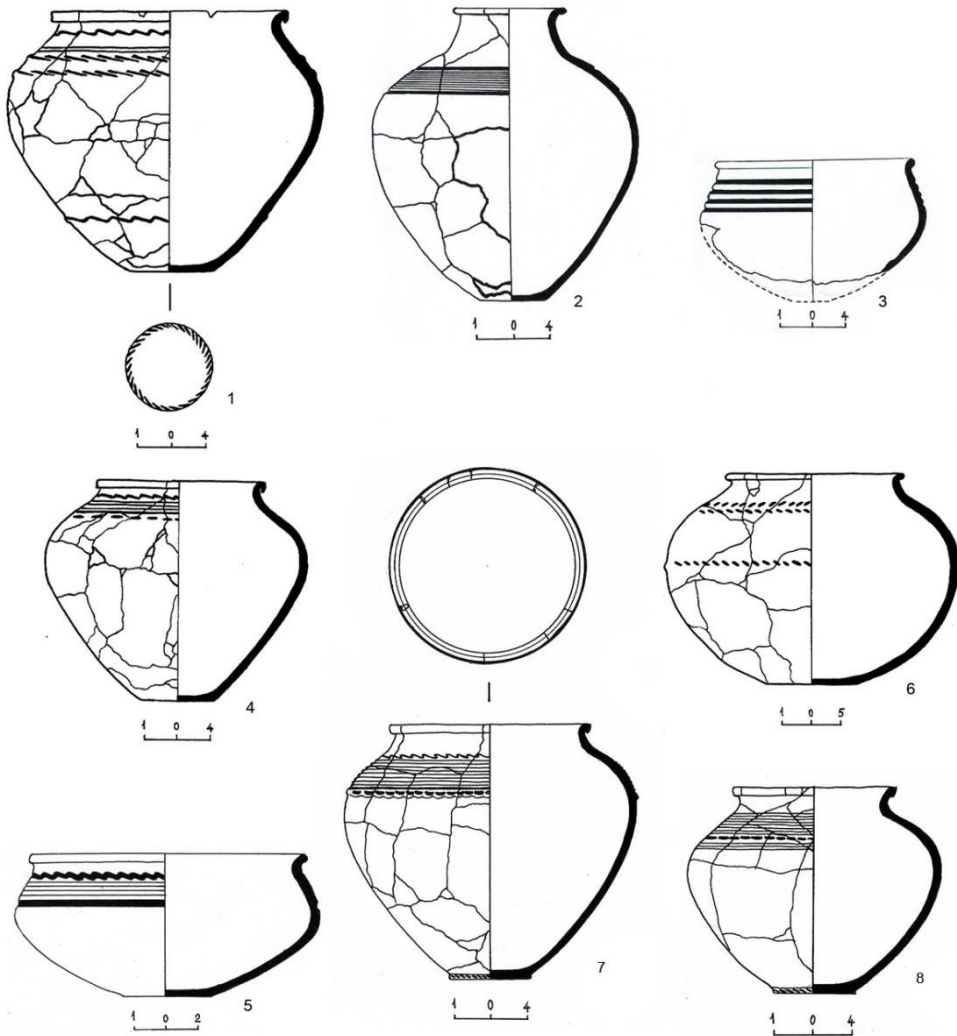
Ագատան 2014

Օ-12 n (Չարավախին կրոնվելխ )



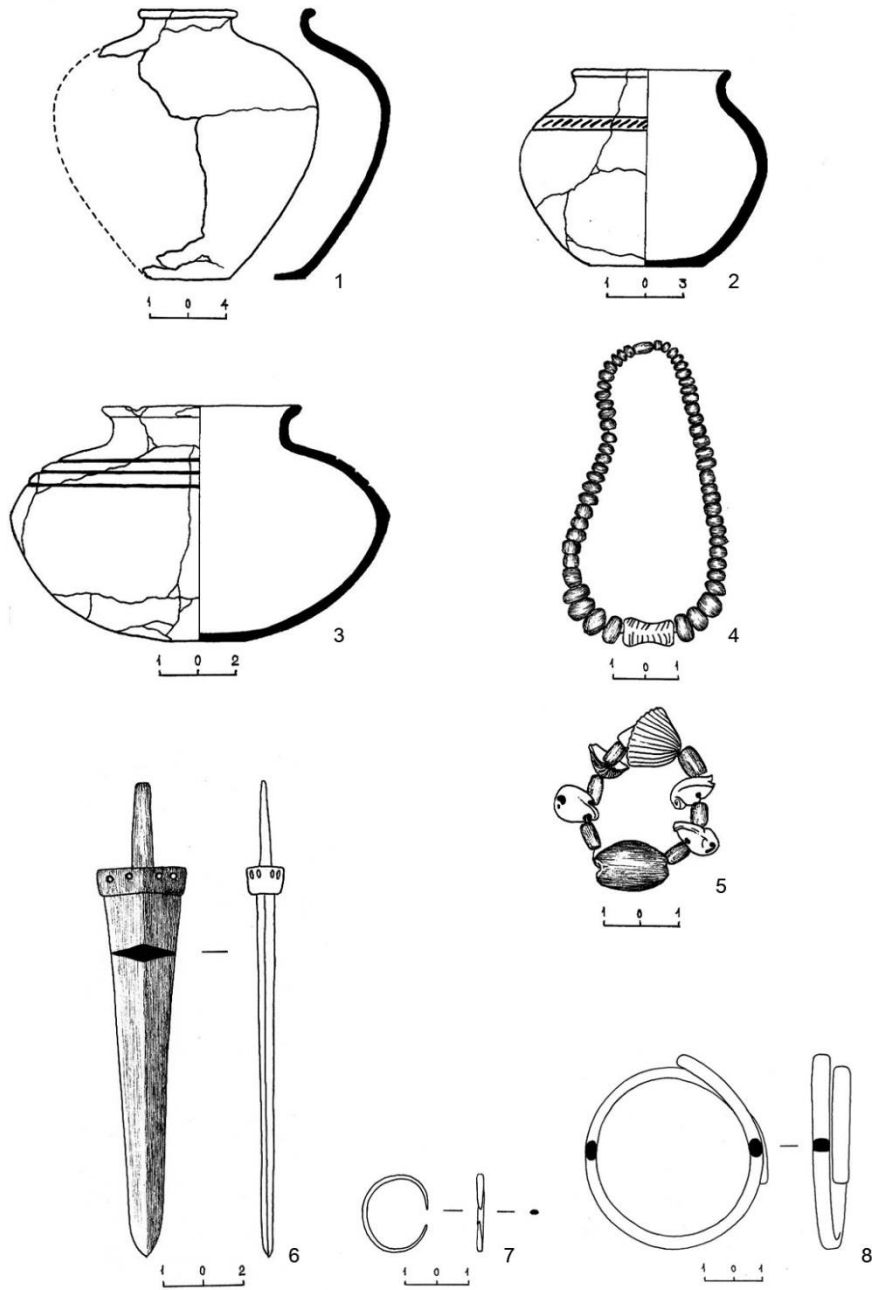
Ազատան 2014

Օ-12 n ( Չյուսիսահին Կրոնլեխ )



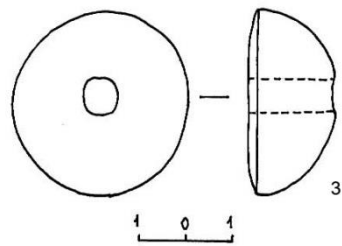
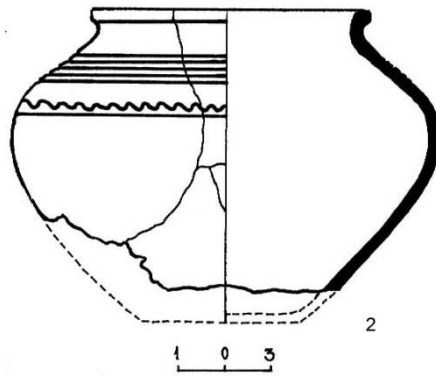
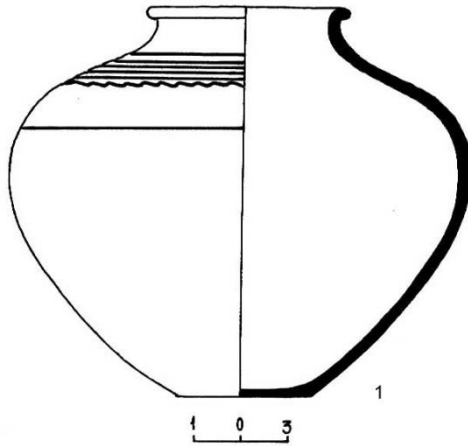
Ագատան 2014

R - 12 ( ժայռի տակի դամբարան )



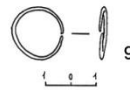
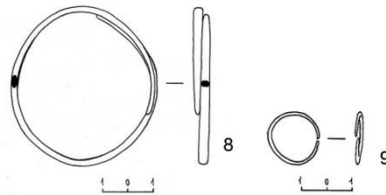
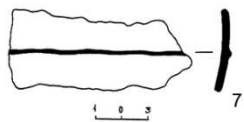
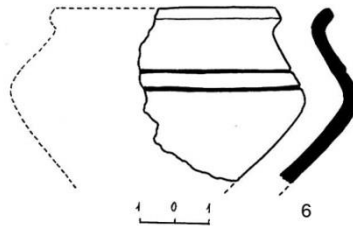
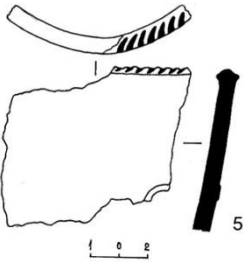
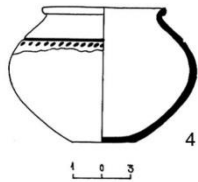
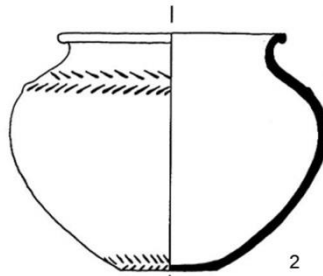
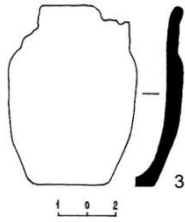
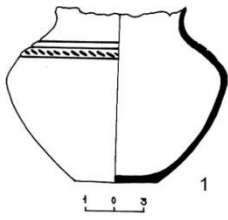
Ազատան 2014

S - 12 ( ժայռի տակի կիսավեր դամբարան)



Ագատան 2014

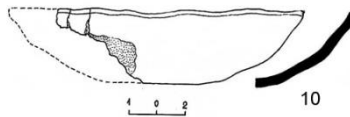
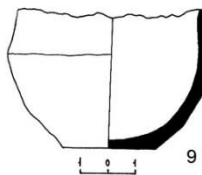
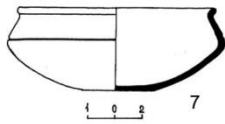
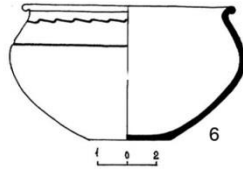
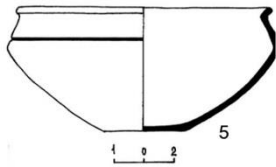
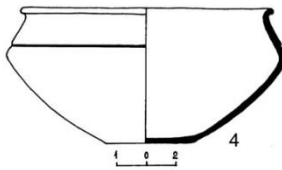
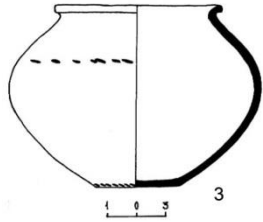
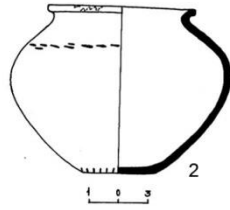
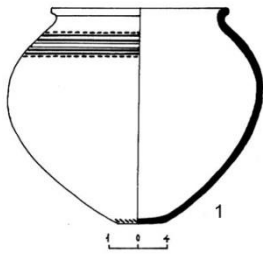
S - 11 n (Ջորակի մեջ հյուսիսային կատակոմբ)





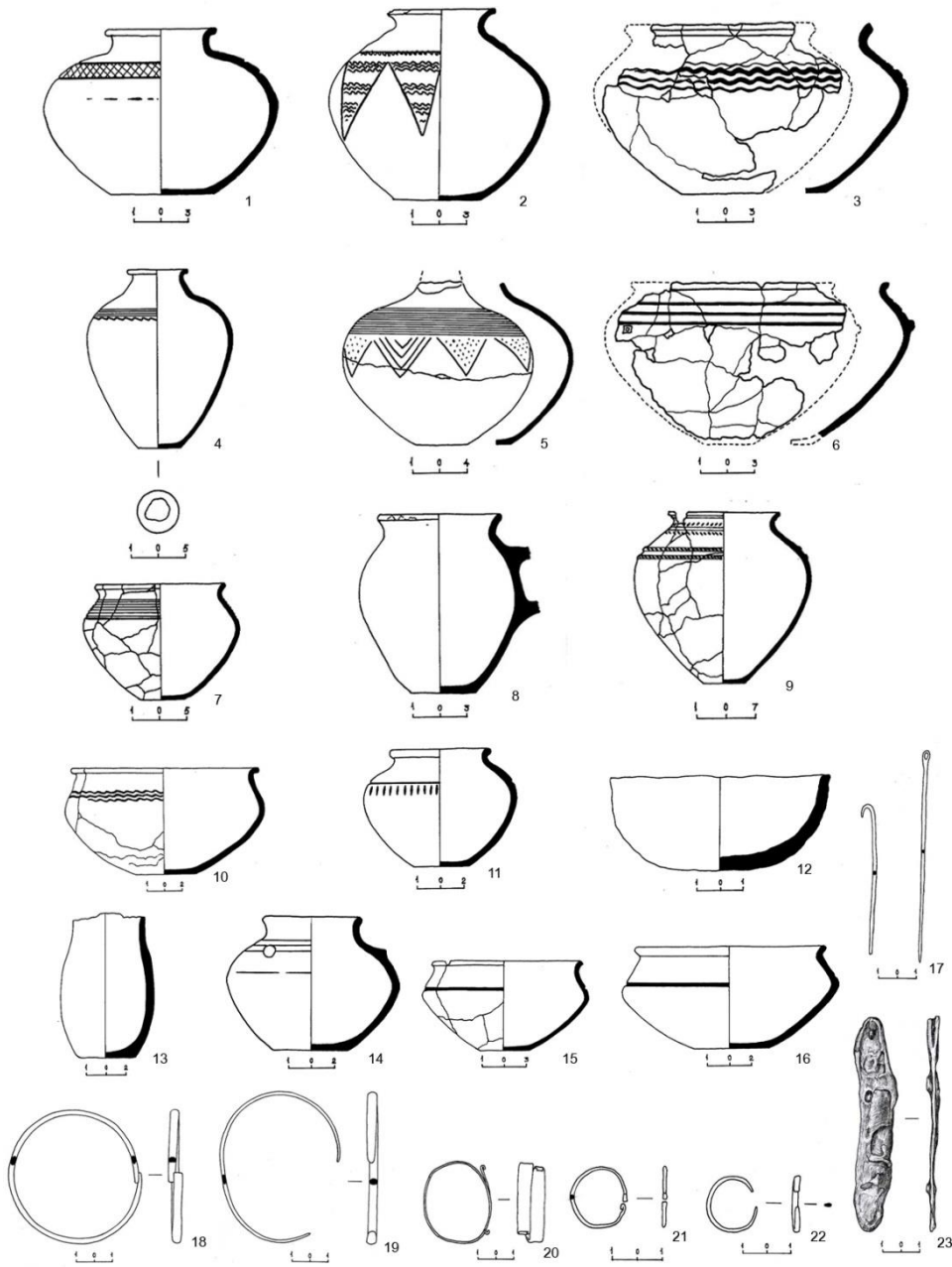
Ազատան 2014

S - 11 s ( Ջորակի մեջ հարավային կատակոմբ)



Ազատան 2014

N - 14 ( Կատակոմբ )



Հայտնաբերված նմուշների քննությունը ցույց է տալիս, որ հիմնական աղերսները առկա են Թռեղքի և Արագածոտնի տարածաշրջանների համալիրներում, ինչը խոսում է Շիրակի և այդ տարածաշրջանների սերտ տնտեսական կապերի և մշակութային ընդհանրությունների մասին:

## РАСКОПКИ АЗАТАНСКОГО НЕКРОПОЛЯ 2014 ГОДА

\_\_\_ Резюме \_\_\_

А. Хачатрян, Л. Еганян, Л. Петросян,  
А. Фуртванглер, Т. Неусер, Д. Маурман \_\_\_

В 2014 году совместная экспедиция Краеведческого музея Ширака и университета им. Мартина Лютера г. Галле/ФРГ/ продолжала раскопки некрополя поздней бронзы-раннего железа Азатана. Были раскопаны 4 грунтовые захоронения в кромлехах, одно катакомбное захоронение с вертикальной шахтой и два склепа с горизонтальными шахтами.

Кромлехные захоронения находятся на юго-западном склоне возвышенного плато. Во всех кромлехах были обнаружены одиночные грунтовые захоронения, в которых скелеты лежали в скрюченном виде, зависимо от пола на левом или на правом боку. Вышеупомянутые захоронения датируются 14-11в.в. до н.э..

Грунт плато и юго-западного склона из себя представляет рыхлую вулканическую породу типа пемзы, покрытой сплошным слоем базальтовой коры. На плато было раскопано, обводненное кромлехом, большое катакомбное захоронение, в склепе которого были обнаружены остатки шести скелетов. Это семейный склеп, где поочередно, в течении времени, производились захоронения мужчин, женщин и одного младенца. Из погребения были найдены 16 разнотипные керамические сосуды, бронзовые браслеты, кольца, серьги, иголки и железный нож. По материалам весь комплекс датируется 9-8в.в. до н.э.

По конструкции погребения этого типа не отличаются от катакомбных захоронений Артика и Воскеаска. В двух случаях во внешней стороне кромлеха вплотную ставлялись отдельные каменные плиты, которые указывали местонахождение пробки.

Особый интерес представляют захоронения в склепах с горизонтально выкопанными шахтами в скальной породе. Эти захоронения находятся на самом низу выше упомянутого склона. Первый такой склеп нами был раскопан в 1995г., второй в 2013г. Рядом с последним в 2014г. были раскопаны 2 однотипные захоронения. По сопутствующим материалам обе датируются 12-ым веком до н.э.

Возможно в дальнейшем захоронения этого типа приобрели мифологический аспект и специальный ритуальный обряд.

**Տեղեկություններ հեղինակների մասին**

**Խաչատրյան Համազասպ Հակոբի** – ՀՀ ԳԱԱ Շիրակի հայագիտական  
հետազոտությունների կենտրոն, E-mail: smuseum@web.am.

**Եգանյան Լարիսա Գրիշայի** - պ.գ.թ., ՀՀ ԳԱԱ Շիրակի հայագիտական  
հետազոտությունների կենտրոն, E-mail: smuseum@web.am.

**Պետրոսյան Լևոն Աշոտի** – ՀՀ ԳԱԱ հնագիտության եւ ազգագրության ինստիտուտ

**Ֆուրթվանգլեր Անդրեաս** - դոկտոր, Հայլերի/Գերմանիա/ համալսարան,  
E-mail: [dadasfurt1@web.de](mailto:dadasfurt1@web.de)

**Նեուսեր Թորիաս** - Հայլերի համալսարան,  
E-mail: [tobias.neuser@student.uni-halle.de](mailto:tobias.neuser@student.uni-halle.de)

**Մաուերման Դորոթեա** - E-mail: [dorothea.mauermann@adendorf.com](mailto:dorothea.mauermann@adendorf.com)