

*Համազասպ ԽԱՉԱՏԻՅԱՆ, Լարիսա ԵԳԱՆՅԱՆ,  
Լևոն ՊԵՏՐՈՍՅԱՆ, Անդրեաս ՖՈՐԹՎԵՆԳԼԵՐ,  
Թորիաս ՆԵՈՒՄԵՐ, Դորոթեա ՄԱՈՒԵՐՄԱՆ*

*ԱԶՍԱՆԻ ԴԱՄԲԱՐԱՆԱԴԱՇՏԻ 2015թ. ՊԵՂՈՒՄՆԵՐԸ*

2015 թվականին Ազատանի ամրոցի և բնակավայրի ուսումնասիրությանը զուգահեռ շարունակվեցին նաև դամբարանադաշտի պեղումները<sup>1</sup>: Այստեղ 2014թ. պեղված յոթ դամբարաններին ուսումնասիրվող տարում ավելացան վաղ երկաթի դարաշրջանին վերաբերող ևս վեցը (5, 6, 7, 8, 9, 12):

Ազատանի ժայռափոր դամբարանները գտնվում են հնավայրի երկարությամբ հյուսիս-հարավ ձգվող բլրաշարի ստորոտով անցնող հեղեղատի արևելյան ափին (նկ. 1): Ժայռի մեջ փորված առաջին դամբարանը բացվել է պատահաբար՝ տեղանքի հնագիտական հետախուզության ժամանակ հեղեղատի արևելյան կողմում կենդանիների կողմից ժայռի մեջ բացված անցքից երևացող անտառի կողերը նկատելուց հետո: 2015թ. այստեղ նախորդ՝ 2014թ. պեղված ժայռափոր դամբարաններին ավելացան ևս երկուսը: Պեղվեց ևս հինգ դամբարան:

Արտաքին քիչ ակնհայտ հատկանիշ են հեղեղատի եզրին ցցուն ժայռաբեկորները, որոնք գուցե վերին ժայռերի փլուզման հետևանքով սահելով ցած, հայտնվել են այստեղ, թե դրված են դամբարանների մուտքերի կողքին: Պարզելու համար՝ արդյոք թաղումները շարունակվում են թեք լանջով մեկ, թե միայն ստորին հատվածն են զբաղեցնում, լանջի երկարությամբ մի քանի մետր մաքրվեց բուսածածկույթից: Սակայն ակնհայտ դարձավ, որ նման քարերը միշտ չէ, որ դամբարան լինելու նշաններ են: Թիվ 5 դամբարանից հարավ՝ հեղեղատի լանջի երկարությամբ մաքրված մոտ տասը մետր հատվածում, այլ դամբարան չգտնվեց, իսկ արդեն պեղված դամբարանները կողք կողքի են, զրեթե իրար կիսկ: Բոլորի մուտքերն ուղղված են արևմուտք, թաղը սֆերիկ է, մուտքի անցքը կիսակլոր է, միշտ տեղադրված է հատակից բարձր և ծածկված է սալերով:

*Դամբարան 5* - Դամբարանը բլրի գագաթի հարավային կողմից թեքությամբ լանջ իջնող հատվածում է, որտեղ ուրվագծվում է ցցուն քարերով շրջանաձև շարվածք: Վերջինս ներառվեց 240սմ երկարությամբ և նույնքան լայնությամբ քառակուսու մեջ, որի կենտրոնում բացվեց ժայռաբեկորներով և խիճով լցված դամբարանի խոռոչանման մուտքը (երկ. 100սմ է, լայն.՝ 80սմ):

Մուտքից 20սմ ներս, բացվածքի մակարդակին դրված էր մի սափոր, որի տակ աջ կողմ թեքված գանգն էր: Մեկ այլ գանգ՝ բերանքսիվայր դիրքով, բացվեց դամբարանի հարավային կողմում: Արևելյան պատի մոտ բացվեց բերանը դեպի հարավ պատկած դիրքով նստուկի վրա բացվածքով, երկկանթ, ունկը թերի մի սա-

<sup>1</sup> Խաչատրյան Հ., Եզանյան Լ., Պետրոսյան Լ., Տորթվենգլեր Ա., Նեուսեր Թ., Մաուերման Դ., Ազատանի դամբարանադաշտի 2014 թ. պեղումները, ՀՀ ԳԱԱ ՇՀՀ կենտրոնի «Գիտական աշխատություններ», հ. XVIII, 2015, էջ 32-50:

փոր, որի մեջ մեծ բլթակով և անցքով բրոնզյա ասեղ կար, բարակ բրոնզավարից օղակաձև մի ականջող և մածուկից սպիտակ, կապույտ, տափակ, օղակաձև, նան սարդիոնից ցաքուցրիվ ուլունքներ: Դամբարանի կենտրոնում, կմախքի որովայնի հատվածում բացվեց մեկ ունկով մի քրեղան: Հյուսիսային պատի մոտ, որտեղ շրջանաձև բացվածք է, գտնվեց թեքդիր մի կճուճ: Նշված բոլոր անոթների մեջ, բացի սափորից, սննդի մնացորդներ էին՝ ոսկորներով (աղ. 4):

Բացված երկու կմախքներից առաջինը դրված էր արևմուտք-արևելք, երկրորդը՝ հարավ-հյուսիս կողմնորոշմամբ: Ոսկորները խառնիխուռն էին, ծնոտի մասերը՝ դամբարանի տարբեր հատվածներում: Մուտքը փակող շարվածքի տակ բացվեց ոչխարի գանգ, սևանյան տիպի դաշույն՝ տակը թաս, մեկ այլ թաս՝ հյուսիսային մասում՝ պատի մոտ: Մուտքի մոտ դրված կմախքի ոսկորները մնացել էին մուտքը փակող շարվածքի տակ: Գանգից մոտ 50սմ դեպի դամբարանի խորքը բացվեցին կողք կողքի դրված մի թաս ու քրեղան: Գանգի մոտ գտնվեց բրոնզից մի ականջող (աղ. 4):

*Դամբարան 6* - Նախորդ դամբարանը պեղելիս նկատեցինք, որ այստեղ պատահական բացված դամբարանի և թիվ 5-ի միջև բավականին մեծ է բաժանումը. ենթադրվեց, որ մեկ այլ դամբարան ևս կա: Պարզվեց, որ իրոք ժայռափոր մեկ այլ դամբարան է, որոնք իրար հողորդակցվող են թիվ 5-ի հյուսիսային պատի մեջ արված փորվածքով: Դժվար է պնդել՝ բացվածքը միտումնավոր է արվել, թե՞ ուղղակի բացվել է դամբարանը փորելիս: Դամբարանի հարավային կեսում դրվել է մի մեծ, ուղղանկյունաձև սալ, իսկ հյուսիսային մասը լրացվել է մանր քարերով:

Դամբարանի երկարությունը՝ 138սմ, լայնությունը՝ 118սմ, միջանցիկ անցքի չափերն են. 50սմ լայն., բարձր.՝ 57սմ: Թաղումը կատարվել է մուտքի դիմաց:

Մուտքի մոտ հյուսիս-հարավ դիրքով բացվեց մանկան կմախք՝ ոսկորները տեղաշարժված: Կմախքի որովայնի հատվածում բացվեցին բրոնզյա երկու ապարանջան, ապակու մածուկից տափակ, քիչ սեղմված գնդաձև մանր ուլունքներ, անցքով երեք խխուռ, երկկոնիկ կապույտ մեկ ուլունք, բրոնզից շատ նուրբ ասեղ, ականջող և մատանի, գնդաձև իրանով փոքրիկ անոթ, քրեղան (աղ. 3, նկ. 1-6):

Դամբարանի կենտրոնում՝ ավելի խորքում, բացվեցին ոսկորներ և բավականին մեծ չափերի անոթի մի բեկոր:

Պարզելու համար, թե արդյոք թաղումները շարունակվում են թեք լանջով մեկ, թե միայն ստորին հատվածն են զբաղեցնում, լանջի երկարությամբ մի քանի մետր մաքրվեց բուսածածկույթից: Որոշակի դարձավ, որ նման քարերը միշտ չէ, որ դամբարան լինելու նշաններ են:

Թիվ 5 դամբարանից հարավ՝ հեղեղատի լանջի երկարությամբ մաքրված մոտ տասը մետր հատվածում, այլ դամբարան չգտնվեց:

*Դամբարան 7* - թիվ 5 դամբարանից հարավ՝ բավականին հեռու՝ մոտ 7 մ, լանջի ստորին հատվածում թեք ընկած մի սալաքար էր, որից վերև՝ երկու փոքր ժայռաբեկոր: Թեք ընկած քարը հեռացնելուց հետո երևաց ժայռի մեջ փորված բացվածք, որը խորանում է ցած և շարունակվում դեպի արևելք ու լայնանանում դեպի հյուսիս: Թիվ 7 դամբարանը բացվեց թիվ 5-ից մոտ մի մետր հեռու, մինչդեռ

նախորդները բացվել էին կողք կողքի: Դամբարանը բացվեց լանջի ստորին հատվածում՝ ժայռի կտրուկ փորվածքով իջնող փոսի մեջ: Արևելք-արևմուտք կողմնորոշմամբ թաղումը կատարվել էր ձախ կողքին կծկված դիրքով: Կմախքի որովայնի հատվածի դիմաց՝ դամբարանի հյուսիսային կողմում՝ բացվեց երկու կճուճ (աղ. 3, նկ. 7, 8):

*Դամբարան 8* - Բացվեց թիվ 7-ից հյուսիս-արևելք, թեք լանջի վրա, հսկա ժայռի տակ, նախորդից քիչ բարձր դիրքով: Թաղումը կատարվել է ժայռի հսկա ցցվածքի տակ: Ժայռի փոքր բացվածքը փակված էր մի քարով և լցված մանր քարերով: Քարը հեռացնելուց հետո հյուսիս-հարավ ձգված ձվաձիբ բացվածքի հյուսիսային կողմում՝ ուղիղ քարի տակ, բացվեցին մարդու ծնոտ և գանգի դիմային մաս: Հարավային անկյունում՝ թասի մեջ դրված մարդու գանգ, որից քիչ հյուսիս-արևելք, բարձր դիրքով դրված էր մեկ ունկով գավաթ: Նշված թասի բեկորները ցրված էին դամբարանով մեկ: Խցի հյուսիսային կողմում բացվեց ձախ կողքին կծկված դիրքով ժայռին հաված մի կմախք, որի տակ բացվեց շուրթերը և ունկը թերի, տանձաձև իրանով, նստուկի մոտ լայնացող անոթ: Գտնվեցին եռոտանի փոքրիկ թաս, որի ոտքերը հիմքից կտրված էին, մեկ խոհանոցային կճուճ և մի գույգ բրոնզյա ականջօղ (աղ. 5): Դամբարանում թաղվել է 9 կամ 10 հանգուցյալ: Յուրաքանչյուր անգամ մուտքը բացվել է, և նախորդների ոսկորները տեղաշարժելով՝ նոր աճյունի համար տեղ են բացել: Որպես հետևանք՝ փոքր խցում, բացի նշված երկու կմախքներից, մյուսների նախնական դիրքը մնում է անհայտ:

*Դամբարան 9* - Այս դամբարանը գտնվում է թիվ 7-ից քիչ բարձր: Արտաքուստ ձվաձիբ շարվածքը կրոմլեխի տպավորություն էր թողնում: Մաքրելուց հետո ուրվագծվեց հետևյալ պատկերը: Քանի որ այստեղ ժայռն ավելի խորն է, վերնից իջած հողաշերտի հզորությունն ավելին է, քան մինչ այդ բացված դամբարանների վրա: Մոտ 1մ հողի շերտի տակ բացվեց ժայռափոր փոս, որի մեջ կատարվել էր թաղումը: Այնուհետև խցի ստորին հատվածը փակվել է քարերի շարվածքով՝ պահպանելով լանջի թեքությունը: Խուցն անկանոն ձվաձիբ է, և հավանաբար արտաքին օղակն ուրվագծել է ներսի պատկերը: Կմախքը կծկված, ծնկները ծավված դիրքով դրված էր արևմուտք-արևելք: Ուղեկցող նյութերը ոտքերի և կոնքի հատվածում էին: Դամբարանի հյուսիսային պատին կիպ, կմախքից բարձր դրված, թեք ընկած էր մի սափոր, ոտքերից վերև՝ երկու կճուճ և հինգ քրեղան (աղ. 2): Ոսկորների խառնիխուռն վիճակը, կիսված ստորին ծնոտի մասերի գտնվելը դամբարանի տարբեր հատվածներում, ողերի ցաքուցրիվ լինելը, գանգի դրված լինելը անոթի մեջ ենթադրել են տալիս, որ կատարվել է դիամասնատմամբ թաղում:

*Դամբարան 12* - Արդեն պեղված ժայռափոր դամբարանները հեղեղատով բաժանվում են դիմացի բլրալանջից: Որոշվեց ստուգել՝ արդյոք թաղումներ են կատարվել նաև հեղեղատի արևմտյան ափին: Դրված քառակուսիներից մեկի մեջ, մակերեսի ճիւղը հեռացնելիս, միջին մեծության մի ժայռաբեկորի արևելյան եզրին՝ գրեթե մակերեսին՝ մոտ 5սմ հողի տակ, բացվեցին բեկորված անոթներ: Բացվեց հյուսիս-հարավ կողմնորոշմամբ, մեջքի վրա պառկած, գլուխը ձախ թեքված դիրքով կնոջ թաղում: Երկու մեծ անոթներից մեկը պառկած դիրքով դրված էր ոտքերի

ծավաձքի մոտ, մյուսը՝ հենց կրճքին: Հավանաբար ունեցել են ուղիղ դիրք, այնուհետև ընկել են աճյունի վրա: Այն, որ կմախքը նախապես ունեցել է նստած դիրք, վկայում են ինչպես գլխի տակ բացված փշրված թասը, այնպես էլ կողքին դրվածը, որի մեջ ընկել էին ձեռքի ոսկորները: Կմախքի աջ կողմում գտնվեցին բրոնզյա զարդամասեր. սրտաձև կամ եռանկյունաձև կախիկ, գլանաձև ուլունքներ: Նույն հատվածում գտնվեցին նաև բրոնզյա երկու շքասեղ, բարակ բրոնզալարից, ծայրերը բաց երկու ականջող, մեկ այլ զարդ՝ հավանաբար մատանի կամ օղ: Աջ ականջի մոտ գտնվեց բարակ բրոնզալարից ականջող (աղ.1): Կմախքներն ունեն կծկված կամ մեջքին պատկած դիրք: Ուղեկցող նյութերը գտնվում են գլխի, որովայնի, ոտքերի մոտ: Կենդանական ոսկորները հազվադեպ են:

Առավել բնորոշ նյութեր կան թիվ 12 դամբարանում՝ մեկ կճուճ, երկու քրեղան, բրոնզից և ոսկորից զարդեր (աղ. 1): Գտնված միակ կճուճը (աղ. 1, նկ. 3) համահունչ է նախորդ տարում պեղված հարավային կրոմլեխի ուշ բրոնզի վերջին փուլին պատկանող կճուճին,<sup>2</sup> ինչպես նաև Շիրակի տարածաշրջանի, Շիրակավանի<sup>3</sup> և Արթիկի ուշ բրոնզի և վաղ երկաթի ժամանակաշրջանների նյութերին<sup>4</sup>: Ուսումնասիրվող դամբարանի քրեղանները ներկայանում են երկու տարբերակով: Առաջինը գնդաձև իրանով, դուրս թեքված շուրթով օրինակն է (աղ. 1, նկ. 2), որն ուշ բրոնզի վաղ փուլին պատկանող քրեղաններից որոշ չափով տարբերվում է թե՛ ձևով, թե՛ հարդարամբ՝ ավելի մոտենալով Արթիկի ուշ բրոնզի վերջի և վաղ երկաթի նյութերին<sup>5</sup>: Ազատանի քրեղանի զուգահեռները հայտնի են նաև Շիրակավանի վաղ երկաթի թիվ 94 դամբարանից<sup>6</sup> և բնակատեղիի համաժամանակյա շերտից<sup>7</sup>, Քեթիի տվյալ ժամանակաշրջանի թիվ 33 դամբարանից<sup>8</sup>: Երկրորդ տեսակն ունի երկթեք իրան, կլոր շուրթ (աղ. 1, նկ. 1): Այս խմբին են դասվում նաև դամբարան 9-ի (աղ. 2, նկ. 5) և դամբարան 6-ի (աղ. 3, նկ. 3) քրեղանները: Այս տեսակը հատկանշական է հատկապես Արթիկի ուշ բրոնզի երկրորդ փուլերի<sup>9</sup>, նաև Շիրակավանի<sup>10</sup>, Մանթաշի վաղ երկաթիդարյան դամբարանի<sup>11</sup> և Ծաղկահովիտի<sup>12</sup> նյութերին:

Ազատանի թիվ 12 դամբարանում գտնվել են բրոնզալարից պատրաստված, ուշ բրոնզի վերջի և վաղ երկաթի ժամանակաշրջաններին բնորոշ ականջողեր (աղ. 1, նկ. 7, 10, 11), ինչպես նաև ուլունքաշար, որի մեջ են հավանաբար եղել

<sup>2</sup> Խաչատրյան Հ., Եզանյան Լ., Պետրոսյան Լ., Ֆորթլենզլեր Ա., Նեուսեր Թ., Մաուերման Դ., նշվ. աշխ., էջ 49:

<sup>3</sup> Թորոսյան Ռ., Խնկիկյան Օ., Պետրոսյան Լ., Հին Շիրակավան, Եր., 2002, աղ. XXXV, նկ.17-21:

<sup>4</sup> Хачатрян Т. Артикский некрополь. Ер. 1979.

<sup>5</sup> Хачатрян Т. Древняя культура Ширака. Ер. 1975. С. 193, 224. Рис. 139, 140.

<sup>6</sup> Թորոսյան Ռ. և ուրիշներ., նշվ. աշխ., աղ. XXXVIII, նկ. 7:

<sup>7</sup> Նույն տեղում, աղ. LIX, նկ. 16:

<sup>8</sup> Петросян Л. Раскопки памятников Кети и Воскеаска. Ер. 1989. Таб. 58. Рис. 4.

<sup>9</sup> Хачатрян Т., 1979, դամբ. թիվ 2, 7, 20, 22 և այլն:

<sup>10</sup> Թորոսյան Ռ. և ուրիշներ., նշվ. աշխ., աղ. XVI, նկ. 5, աղ. XXVIII, նկ. 7, 8, աղ. XXXIV, նկ. 7:

<sup>11</sup> Badalyan R.S., Avetisyan P.S. Bronze and Earli Iron Age Archeological sites in Armenia I. Mt. Aragats and its surrounding Region. BAR International Series 1967. 2007. P. 2h, Pl. Ii, F. 3.

<sup>12</sup> Նույն տեղում, աղ. V, նկ. 8:

նաև կախիկն (աղ. 1, նկ. 6) ու բրոնզե թիթեղից գլանաձև ոլորուն երկու ուլունքները (աղ. 1, նկ. 8, 9): Այս դամբարանի վերջին երկու իրերն են բրոնզաձուլ ծակիչ- շքասեղները (աղ. 1, նկ. 4, 5), որոնց ոսկրե տարբերակները հայտնի են Արթիկի երկրորդ խմբի<sup>13</sup> և Շիրակավանի ուշ բրոնզի վերջին փուլի դամբարաններից<sup>14</sup>:

Ազատանի թիվ 12 դամբարանի խեցանոթների հետ զգալի ընդհանրություններ ունեն նաև թիվ 9 դամբարանի նյութերը (աղ. 2): Քրեղաններից մեկը (աղ. 2, նկ. 5) նույնական է թիվ 12 դամբարանի նյութերին: Մյուս քրեղաններից երեքը (աղ. 2, նկ. 6-8) տիպական են ուշ բրոնզի վերջին փուլի համար և լավ հայտնի են Արթիկի և Շիրակավանի վերը նշված դամբարանների նյութերից: Թիվ 9 դամբարանի մյուս քրեղանը ձևով զգալիորեն տարբերվում է նախորդներից, ունի ընդգծված կլոր նստուկ, կիսագնդաձև իրան, դեպի դուրս ոլորված շուրթ և ուսերին արված երկու ակոսագոտի (աղ. 2, նկ. 3), որի զուգահեռները նույնպես Շիրակավանի ուշ բրոնզի վերջին փուլի և վերը նշված վաղ երկաթիդարյան դամբարաններում են: Ուսումնասիրվող դամբարանում գտնվել է նաև կլոր հատակով, բարձր վզով երկկանթ անոթ (աղ. 2, նկ. 4): Նույն ձևի անոթների սկիզբը ևս ուշ բրոնզի վերջին փուլի հուշարձաններում է՝ Լենինականի<sup>15</sup> Շիրակավանի 55, 106<sup>16</sup>, Արթիկի 48, 89, 128 և այլ դամբարաններ<sup>17</sup>: Այս նյութերն ավելի շատ են վաղերկաթիդարյան հուշարձաններում՝ Կառնուտում<sup>18</sup>, Մաստարայում<sup>19</sup>, Թալինում<sup>20</sup>, Շիրակավանում<sup>21</sup>, և վաղ երկաթի ժամանակաշրջանի վերջին փուլի հուշարձաններում (Ոսկեհասկ և այլն)<sup>22</sup>:

Ազատանի թիվ 9 դամբարանի վերջին երկու անոթները խոհանոցային կճուճներն են (աղ. 2, նկ. 1, 2), որպիսիք լավ հայտնի են Հայաստանի ուշ բրոնզի և վաղ երկաթի ժամանակաշրջանների գրեթե բոլոր հուշարձաններից:

Այսպիսով, Ազատանի թիվ 12 և 9 դամբարանների նյութերի համեմատական ուսումնասիրությունները ցույց են տալիս, որ դրանք կարող են վերաբերել ուշ բրոնզի վերջ-վաղ երկաթի ժամանակաշրջաններին և թվագրվել մ.թ.ա. XII-X դդ.:

Համանման նյութեր կան նաև Ազատանի թիվ 5 դամբարանում, որտեղ քրեղաններից մեկը (աղ. 4, նկ. 7), ինչպես տեսանք նախորդ դամբարանի նյութերի ուսումնասիրման ժամանակ, ամբողջությամբ կրկնում է ուշ բրոնզի և վաղ երկաթի ժամանակաշրջաններին բնորոշ ձևերը: Քրեղաններից հաջորդը (աղ. 4, նկ. 6) իրանի կիսագնդաձևությամբ հիշեցնում է ուշ բրոնզի վերջի և վաղ երկաթի նյութերի ձևերը, սակայն վզի թեթևակի ներձկումը նորություն է: Մյուս քրեղանի (աղ.

<sup>13</sup> Хачатрян Т., 1975, էջ 214, նկ. 127.

<sup>14</sup> Թորոսյան Ռ. և ուրիշներ, նշվ. աշխ., աղ. XV, նկ. 3, աղ. XXIX, նկ. 6:

<sup>15</sup> Мартиросян А. Армения в эпоху бронзы и раннего железа. Ер. 1964. С. 128.

<sup>16</sup> Թորոսյան Ռ. և ուրիշներ, նշվ. աշխ., աղ. XXIX, XLI:

<sup>17</sup> Хачатрян Т., 1979, դամբ. 48, 89, 128 և այլն:

<sup>18</sup> Badalyan R., Avetisyan P., նշվ. աշխ., էջ 151, աղ. I, նկ. 1-3.

<sup>19</sup> Նույն տեղում, էջ 217:

<sup>20</sup> Նույն տեղում, էջ 258, նկ. 13, էջ 259, աղ. XIII, նկ. 4:

<sup>21</sup> Թորոսյան Ռ. և ուրիշներ, նշվ. աշխ., աղ. XLI, XLVI:

<sup>22</sup> Петросян Л., նշվ. աշխ., տախտ. 67, նկ. 1:

4, նկ. 4) նմանակը Շիրակավանի վաղ երկաթիդարյան թիվ 94 և 106 դամբարանների նյութերում է<sup>23</sup> և Արթիկի դամբարանների երկրորդ խմբում<sup>24</sup>: Քրեդանների մյուս տեսակը նախորդներից տարբերվում է լայն, հարթ հատակով, լայն բերանով (աղ. 4, նկ. 5) շուրթի մոտ առկա բռնակով: Այս տեսակի քրեդաններ ևս առկա են Արթիկի երրորդ խմբում<sup>25</sup> և վաղ երկաթիդարյան նյութերով թիվ 223 դամբարանում<sup>26</sup>, ինչպես նաև Քեթիի թիվ 34 և 38<sup>27</sup>, Թալինի թիվ 3 դամբարանում<sup>28</sup> և Մարապատում<sup>29</sup>: Թիվ 5 դամբարանում գտնվել է նաև քիչ հանդիպող կճուճների երկու տեսակ՝ մեկն ունի վզից իրանի ուսերին երկթեք անցում (աղ. 4, նկ. 2): Նշված կճուճի գուգահեռները Շիրակավանի թիվ 83<sup>30</sup> և Քեթիի 34<sup>31</sup> դամբարաններում են: Մյուս կճուճն ունի քիչ բարձր վիզ, ծալած շուրթ (աղ. 4, նկ. 3): Նման շուրթեր ունեն Արթիկի երկրորդ խմբի թիվ 68, 74<sup>32</sup> և այլ, նաև Շիրակավանի թիվ 100, 112<sup>33</sup> ու վաղ երկաթիդարյան այլ դամբարանների խոհանոցային կճուճները:

Ազատանի թիվ 5 դամբարանում հայտնաբերված մետաղյա գտածոներն են դաշույնը, ասեղները, մատանին ու ականջօղերը (աղ. 4, նկ. 9-12): Դաշույնը Սևանի ավազանում Երվ. Լալայանի պեղումներով հայտնաբերված սևանյան տեսակի դասական օրինակներից է<sup>34</sup>, Հայաստանի վաղերկաթիդարյան ժամանակաշրջանում ամենատարածված մետաղյա իրերից: Նման դաշույններ գտնվել են ուշ բրոնզի վերջին փուլի և երկաթի ժամանակաշրջանների դամբարաններում՝ Էվկլուի հավաքածո<sup>35</sup>, Ադիամանի իշխանական դամբարան<sup>36</sup> և բազմաթիվ այլ հնավայրեր (Մակարաշեն, Ռեդկին Լագեր, Մաստարա, Շիրակավան, Թալին): Հարություն Մարտիրոսյանը, ուսումնասիրելով Թաքիայից հայտնի դաշույնը, կարծում է, թե ավելի վաղ այդպիսիք հայտնի չեն և ըստ ընդունված ժամանակագրության, այն թվագրում է մ.թ.ա. XI-X դդ.<sup>37</sup>: Ազատանի թիվ 5 դամբարանում գտնվել է նաև ասեղ (աղ. 4, նկ. 10), որի բազմաթիվ օրինակներ հայտնի են Հայաստանի բրոնզի դարաշրջանի մշակույթի բոլոր փուլերի հուշարձաններում: Թիվ 5 դամբարանից հայտնի են նաև զարդեր՝ բրոնզալարից պատրաստված մատանիներ (աղ. 4, նկ.

<sup>23</sup> Թորոսյան Ռ. և ուրիշներ, *նշվ. աշխ.*, աղ. XXXIX, նկ. 7, աղ. XLI, նկ. 4:

<sup>24</sup> Хачатрян Т., 1975, էջ 227, նկ. 142:

<sup>25</sup> Նույն տեղում, նկ. 161:

<sup>26</sup> Хачатрян Т., 1979, էջ 203:

<sup>27</sup> Петросян Л., 1989, տախտ. 19, նկ. 1, 2:

<sup>28</sup> Badalyan R., Avetisyan P., *նշվ. աշխ.*, էջ 257, աղ. X.

<sup>29</sup> Պետրոսյան Լ., Պեղումները Մարդարապատում, Հնագիտական աշխատանքները Հայաստանի նորակառույցներում I, Եր., 1992, աղ. XCIII:

<sup>30</sup> Թորոսյան Ռ. և ուրիշներ, *նշվ. աշխ.*, աղ. XXXV, նկ. 12:

<sup>31</sup> Петросян Л., 1989, տախտ. 62, նկ. 1:

<sup>32</sup> Хачатрян Т., 1979, դավր. 68, 74.

<sup>33</sup> Թորոսյան Ռ. և ուրիշներ, *նշվ. աշխ.*, աղ. XLVI, նկ. 19, աղ. XL, VIII, նկ. 7:

<sup>34</sup> Լալայան Եր., Դամբարանների պեղումները խորհրդային Հայաստանում, Եր., 1931, էջ 156:

<sup>35</sup> Мартиросян А. Армения в эпоху бронзы и раннего железа. Ер. 1964. С. 143. Рис. 59 (13).

<sup>36</sup> Նույն տեղում, էջ 158, նկ. 64:

<sup>37</sup> Мартиросян А., *նշվ. աշխ.*, էջ 132-135:

11), իրար մոտեցող ծայրերով ականջօղ (աղ. 4, նկ. 12), որոնց զուգահեռները Շիրակավանի 48<sup>38</sup> և Նորատուսի 10 կրոմլեխում<sup>39</sup> և այլուր են:

Ազատանում 2015 թ. պեղված թիվ 8 դամբարանում գտնվել են հինգ կավաման և բրոնզալարից պատրաստված զարդեր (աղ. 5):

Կա նաև թիվ 12 և 9 դամբարանների լայն հատակով և բերանի լայն բացվածքով քրեղաններից քիչ տարբերվող օրինակ (աղ. 5, նկ. 2), որի զուգահեռը Շիրակավանի բնակատեղիի երկաթիդարյան շերտից գտածոներում է<sup>40</sup>: Մյուս՝ քիչ հանդիպող, նմանատիպ եռոտանի անոթի (աղ. 5, նկ. 3) նմանակները Շիրակավանի ուշ բրոնզի վաղ փուլի թիվ 54<sup>41</sup> դամբարանի և Գեղարքոտի համաժամանակյա նյութերում են<sup>42</sup>: Վերջիններիս մեջ կան նաև առանց ոտքերի տարբերակներ: Ուսումնասիրվող դամբարանի երկկանթ կավանոթը (աղ. 5, նկ. 4) զուգադիր է Արթիկի ուշ բրոնզի երկրորդ խմբին պատկանող 48, 209<sup>43</sup> և այլ դամբարանների նյութերին:

Ազատանի թիվ 5 դամբարանի նյութերից է նաև փոքր, միականթ բաժակը (աղ. 5, նկ. 5), որի զուգահեռները հայտնի են Մաստարայի թիվ 17 դամբարանից<sup>44</sup> և Շիրակավանից<sup>45</sup>:

Ազատանի՝ 2015 թ. պեղված գրեթե բոլոր դամբարաններում գտնվել են նաև ուշ բրոնզի և վաղ երկաթի ժամանակաշրջաններում տարածված, այսպես կոչված, խոհանոցային կճուճներ (աղ. 2, նկ. 1, 2), (աղ. 4, նկ. 8), (աղ. 3, նկ. 7, 8): Թիվ 8 դամբարանում գտնվել են բրոնզալարից զարդեր (աղ. 5, նկ. 6, 7), որոնց զուգահեռներն Արթիկի երկրորդ խմբի և վաղ երկաթի դամբարաններում են<sup>46</sup>: Թիվ 6 դամբարանի ապարանջանները, ասեղը, խխունջից, շաղախից և սարդիոնից ուլունքները (աղ. 3, նկ. 1, 2, 5, 6) նույնպես վաղ երկաթի ժամանակաշրջանի հայտնի նյութերից են:

Այսպիսով, 2015 թվականին Ազատանի ուշ բրոնզի և վաղ երկաթի դարաշրջանների ժայռափոր հինգ և հիմնահողային մեկ դամբարանների պեղումներով ունենք հետևյալ պատկերը: Մինչ այժմ պեղված ժայռափոր դամբարանների տեղադրությունը ցույց է տալիս, որ դրանք փորվել են ստորինը՝ գետակի կամ հեղեղատի հունի մակարդակին, երկրորդը՝ դրանից վերև, և երրորդը՝ բլրի գագաթից քիչ ներքև: Վերին և ստորին դամբարանների միջև բարձրությունը 10մ է: Նրանց հիմնական մասը կենտրոնացված է բարձունքներում, դիտարժան տեղերում: Կողք կողքի խմբված ստորին հինգ թաղումներ են, ինչը ենթադրել է տալիս, որ դրանք կարող են խմբված լինել դամբարանադաշտի տարբեր հատվածներում՝ տեղանքի

<sup>38</sup> Թորոսյան Ռ. և ուրիշներ, նշվ. աշխ., աղ. XLVIII, նկ. 2, 3:

<sup>39</sup> Мартыросян А., նշվ. աշխ., էջ 209, նկ. 81:

<sup>40</sup> Թորոսյան Ռ.Մ. և ուրիշներ, նշվ. աշխ., աղ. LIV, նկ. 16, 20:

<sup>41</sup> Նույն տեղում, XXVIII էջ 158, նկ. 64:

<sup>42</sup> Badalyan R.S., Avetisyan P. S., նշվ. աշխ., էջ 110, աղ. VII, նկ. 20-23:

<sup>43</sup> Хачатрян Т. С., 1979, նշվ. աշխ., դամբ. 44, 209 և այլն:

<sup>44</sup> Badalyan R.S., P. S. Avetisyan, նշվ. աշխ., էջ 217:

<sup>45</sup> Թորոսյան Ռ.Մ. և ուրիշներ, նշվ. աշխ., աղ. LIX, նկ. 10:

<sup>46</sup> Хачатрян Т.С., 1979, նշվ. աշխ., դամբ. 34, 135, 192, 242 և այլն:

Ժայռոտ այլ հասվածներում: Արդյոք կա՞ն այլ թաղումներ՝ ցույց կտան հետագա պեղումները:

Ժայռափոր դամբարանները փորված են պեմզայով, խճավագով և քարերով խիտ շերտի մեջ: Արտաքին՝ հազիվ նկատելի հատկանիշները հեղեղատի եզրին ցցուն ժայռաբեկորներն են, որոնք, կա՛մ վերին ժայռերի փլուզման արդյունքում ցած սահելով, հայտնվել են այստեղ, կա՛մ դրվել են դամբարանների արևմուտք ուղղված մուտքերի աջ և ձախ կողմերում: Ժայռափոր դամբարանները բացվել են հնավայրի երկարությամբ հյուսիս-հարավ ձգվող բլրաշարի ստորոտով անցնող հեղեղատի արևելյան և արևմտյան լանջերին և ստորոտին: Մինչ այժմ պեղված այս դամբարանների տեղադրությունը ցույց է տալիս, որ դրանք բլրի լանջի երեք տարբեր մակարդակների վրա են. ստորինը՝ գետակի կամ հեղեղատի հունի մակարդակին, երկրորդը՝ դրանից քիչ վերև, և երրորդը՝ գագաթից քիչ ցած:

Ազատանի այս դամբարանների ուսումնասիրությունը ցույց է տալիս թաղման կառույցների ձևերի ու ծեսի յուրահատկությունները:

Դամբարանները կողք կողքի են, գրեթե իրար կիս: Լանջի ստորին մասում իրար կողք խմբված հինգ թաղումների խցերն անկանոն ձևերով են, տանձաձև կամ կլորավուն: Առաստաղները կլորավուն են, մուտքերը՝ փոքր և նեղ: Խցան չկա:

Դամբարաններում կատարվել են ինչպես անհատական, այնպես էլ խմբակային թաղումներ: Վերջին դեպքում յուրաքանչյուր անգամ մուտքը բացել են, նախորդ աճյունների ոսկորները տեղաշարժել և կատարել նոր թաղում: Կմախքներն ունեն կողքին կծկված կա՛մ ուղիղ պատկած դիրք: Ուղեկցող նյութերը դրվել են գլխի, կոնքի, որովայնի և ոտքերի մոտ: Կենդանական ոսկորները հազվադեպ են:

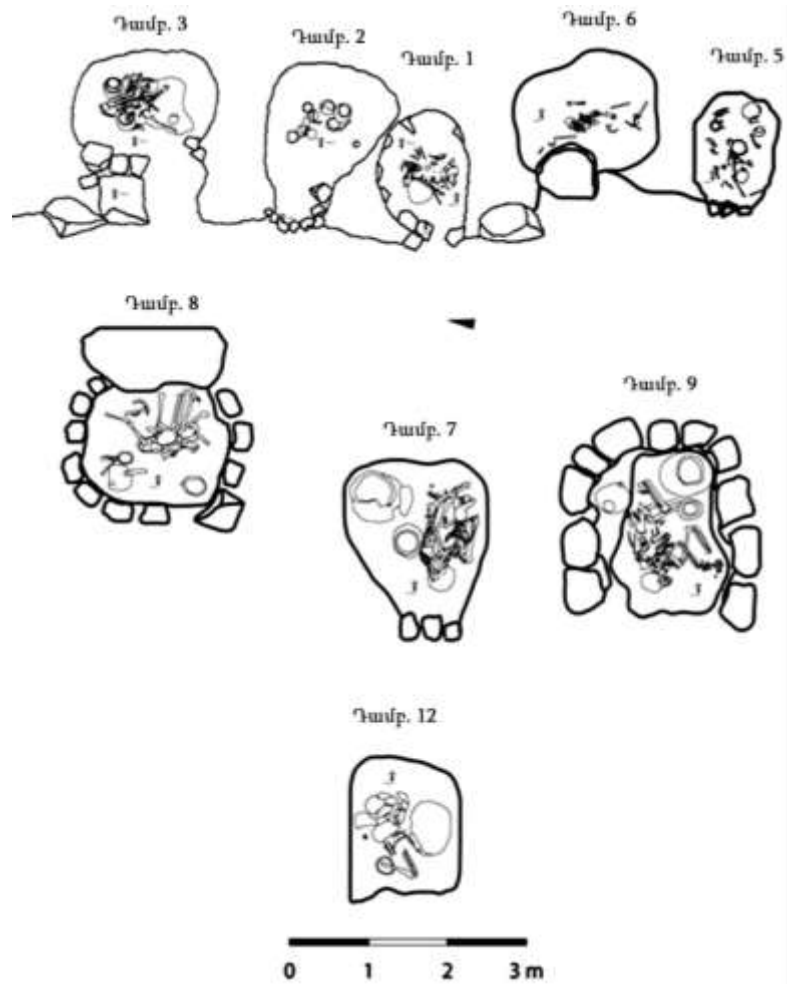
Պեղված ժայռափոր բոլոր դամբարանները փակվել էին նույն կերպ: Դիադրումից հետո բացվածքը դիմացից քարերի մեկ-երկու շարքով փակվել է, որի հետևանքով բոլոր դամբարաններում ինչպես աճյունի, այնպես էլ հոգեհացի որոշ ոսկորներ մնացել են մուտքը փակող շարվածքի տակ: Այնուհետև դամբարանները, լանջի թեքությանը համապատասխան, ծածկվել են հողով, խճավագով ու քարերով: Վերականգնվել է տեղանքի նախնական տեսքը՝ չթողնելով դամբարանների առկայության մասին հուշող արտաքին որևէ նշան: Այս ձևով դամբարանները քողարկել են՝ հետագա ավերումներից ապահովելու նպատակով: Որպես հետևանք՝ ժայռափոր դամբարանները տեղանքին, բնական միջավայրին այնքան միաձույլ են, որ եթե առաջին դամբարանը պատահական չհայտնաբերվեր, այստեղ դամբարանադաշտի գոյության մասին հնարավոր չէր նույնիսկ ենթադրել:

Գտածոները զուգադիր են Հայաստանի ուշ բրոնզի և վաղ երկաթի ժամանակաշրջանի հուշարձանների նյութերին ու կարող են թվագրվել մ.թ.ա. XII-X դդ.:



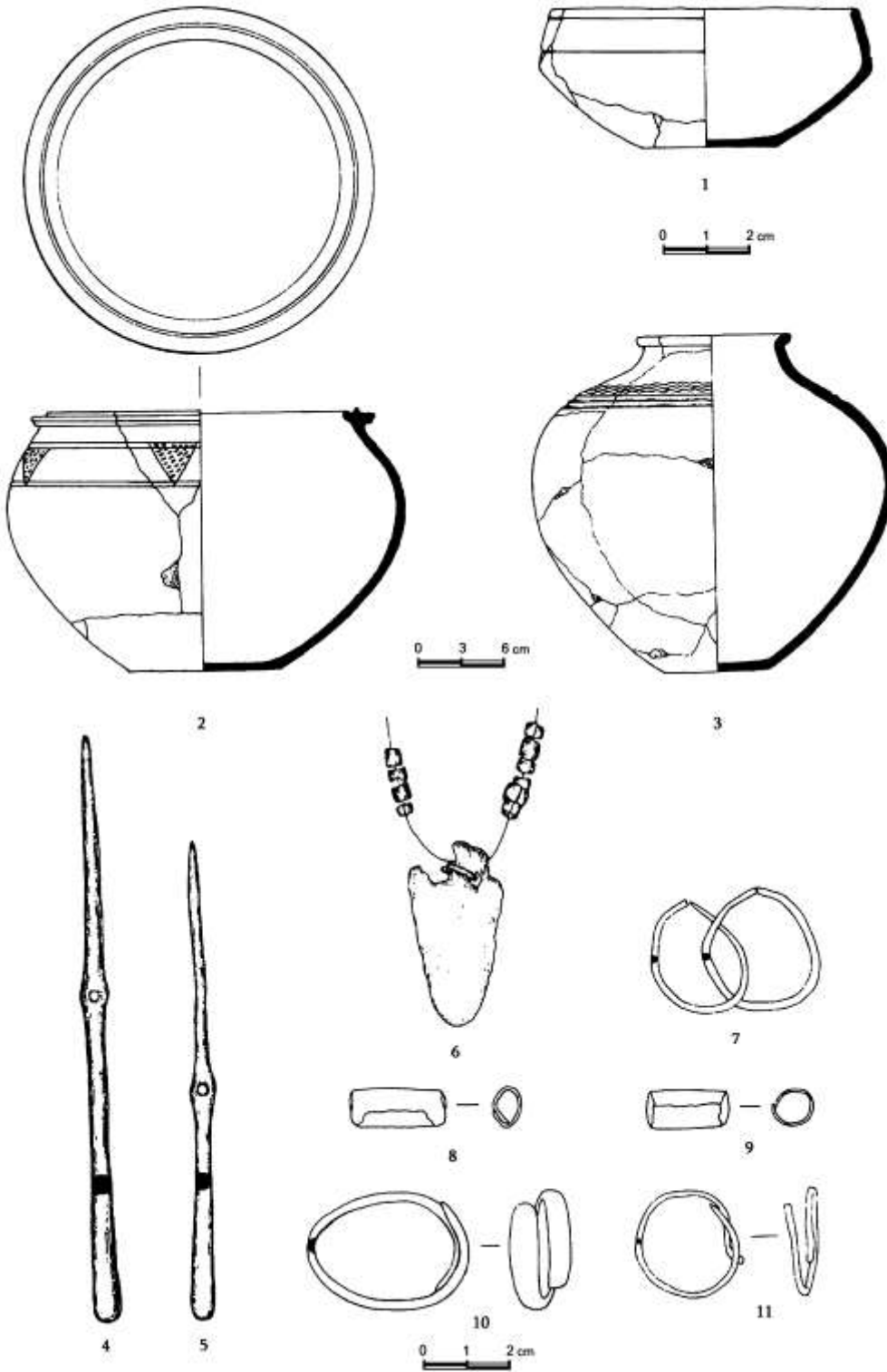


Նկ. 1.

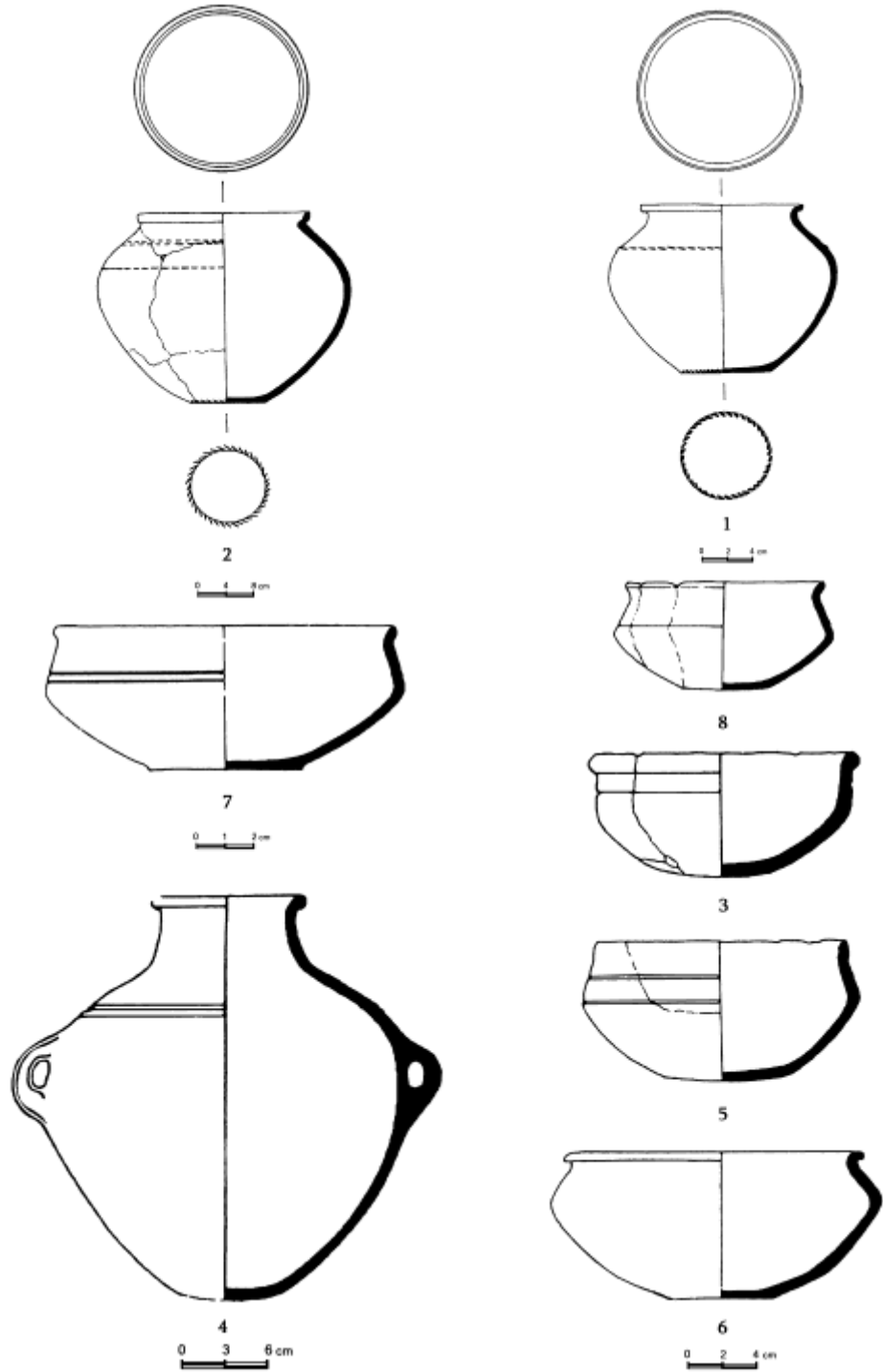


Նկ. 2.

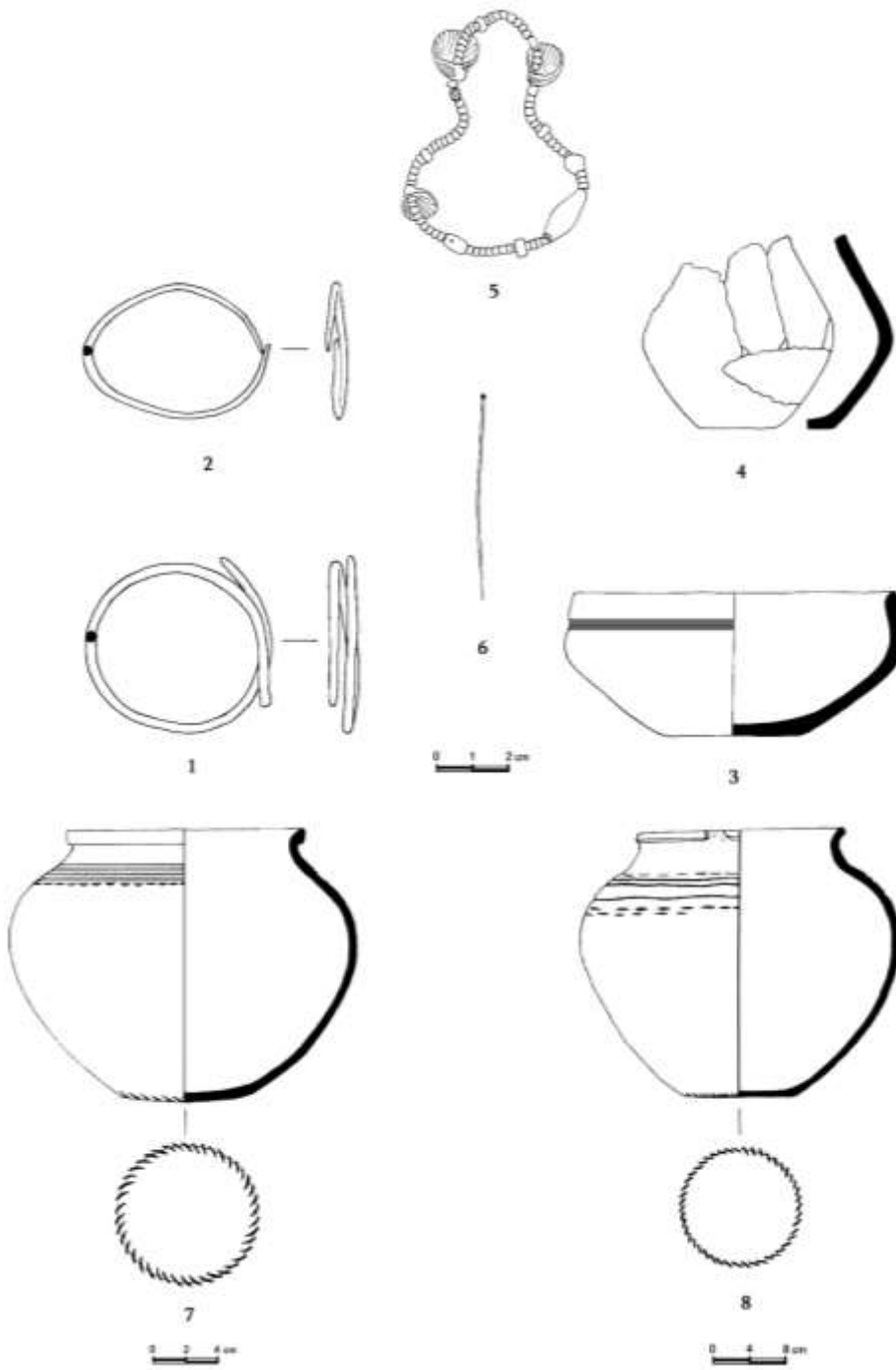
Աղյուսակ 1



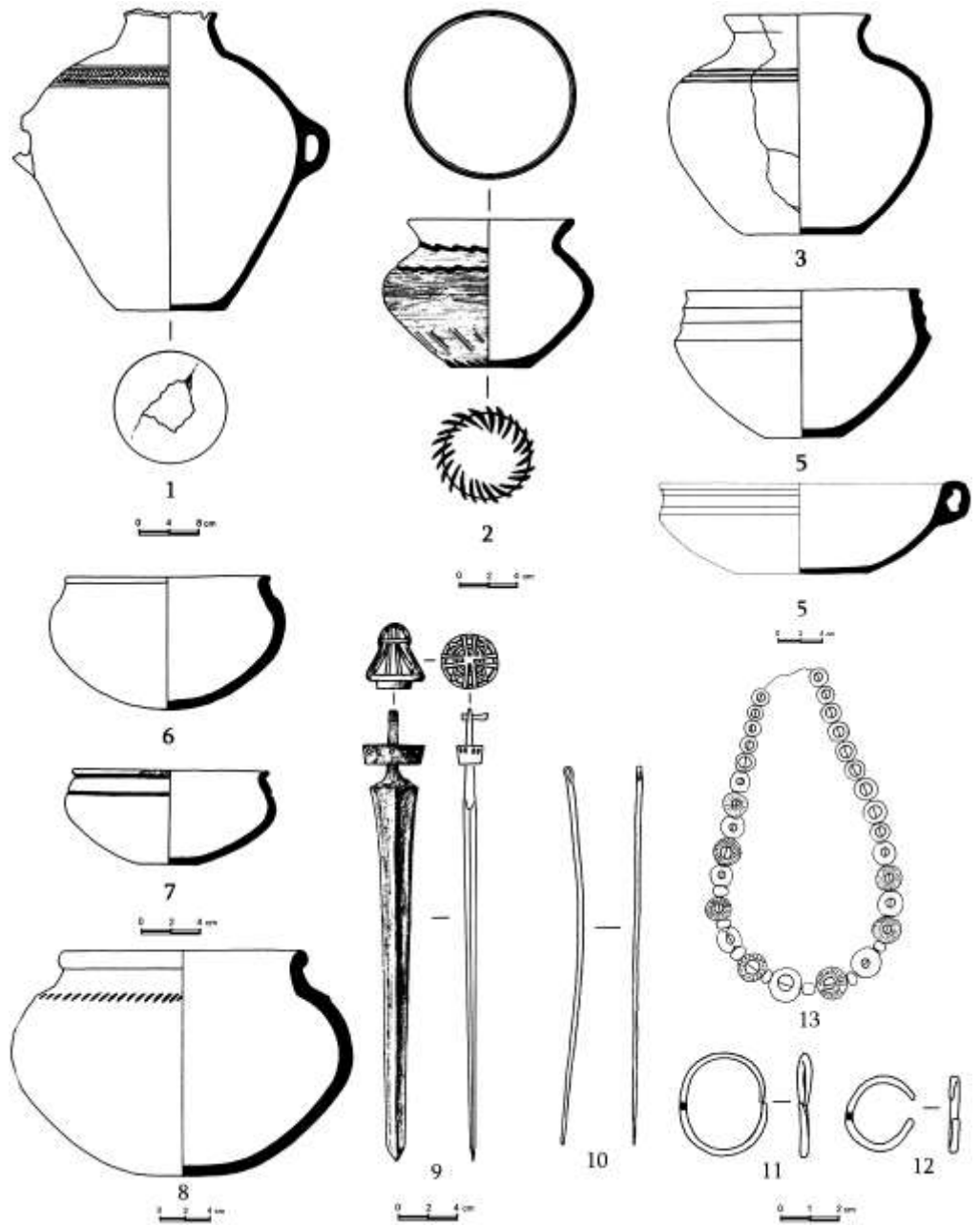
Աղյուսակ 2



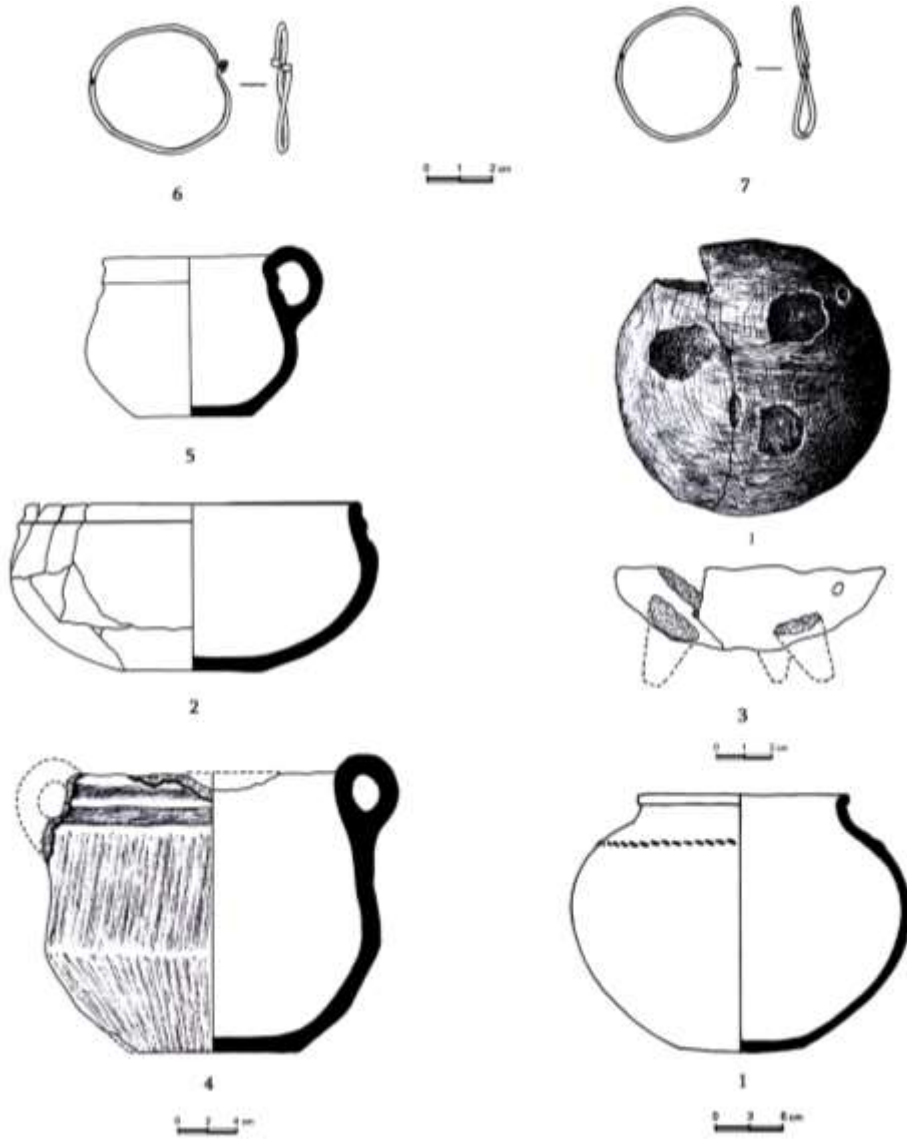
Աղյուսակ 3



Աղյուսակ 4



Աղյուսակ 5



**РАСКОПКИ НЕКРОПОЛЯ АЗАТАН В 2015г.**

\_\_\_ *Резюме* \_\_\_

\_\_\_ *А. Хачатрян, Л. Еганян, Л. Петросян,  
А. Фуртвенглер, Т. Неусер, Д. Маурман* \_\_\_

2015 году совместная армяно-немецкая экспедиция продолжала раскопки некрополей поселения эпохи железа вблизи села Азатан Ширакского марза. Было раскопано 5 захоронений в склепах с горизонтально выкопанными шахтами в скальной породе, также 1 грунтовое погребение.

Все обнаруженные скальные захоронения расположены по всему склону на разных уровнях. Самые нижние находятся у подножья склона, а самый верхний-под вершиной скалистого холма. Камеры имеют форму неправильного круга или овала. Входы всегда с западной стороны. Поверхность покрыта землей и никаких внешних признаков наличия здесь склепов не было. Захоронения такого типа пока зафиксированы только в Азатанском могильнике.

Грунтовое захоронение, типичное для этого периода, не отличается от ранее раскопанных захоронений этого могильника: обведенная нкромлехом, центральная погребальная камера, перекрыта большими бесформенными глыбами базальта.

Датировка установлена по находкам. Инвентарь из склепов Азатана синхронен с материалами грунтовых и катакомбных погребений и датируется XII-X вв. до н.э.

Раскопки и погребальный инвентарь дают новый материал эпохи раннего железа Ширака, а следовательно, для всей древней истории Армении.

**Տեղեկություններ հեղինակների մասին**

**Խաչատրյան Համագասպ Հակոբի** – ՀՀ ԳԱԱ Շիրակի հայագիտական  
հետազոտությունների կենտրոն, E-mail: smuseum@web.am.

**Եզանյան Լարիսա Գրիշայի** - պ.գ.թ., ՀՀ ԳԱԱ Շիրակի հայագիտական  
հետազոտությունների կենտրոն, E-mail: smuseum@web.am.

**Պետրոսյան Լևոն Աշոտի** – ՀՀ ԳԱԱ հնագիտության եւ ազգագրության ինստիտուտ  
**Ֆորթվանգլեր Անդրեաս** - Հալլեի /Գերմանիա/ համալսարան,  
E-mail: dadasfurt1@web.de

**Նեուսեր Թորհաս** - Հալլեի համալսարան,  
E-mail: tobias.neuser@student.uni-halle.de

**Մաուերման Դորոթեա**- E-mail: dorothea.mauermann@adendorf.com