

# ԺՈՂՈՎՐԴԱԳՐՈՒԹՅՈՒՆ

## ДЕМОГРАФИЯ

## DEMOGRAPHY

ՀՏԴ՝ 314

### ՇԻՐԱԿԻ ԲՆԱԿՉՈՒԹՅԱՆ ՇԱՐԺԻ ՕՐԻՆԱԶՍՓՈՒԹՅՈՒՆՆԵՐԸ 20-ՐԴ ԴԱՐՈՒՄ

#### *Արտաշես Բոյաջյան*

ՀՀ ԳԱԱ Շիրակի հայազիտական հետազոտությունների կենտրոն

**Բանալի բառեր՝** բնակչության շարժ, բնական վերարտադրություն, ծնելիություն, մահացություն, բնական աճ, սեռատարիքային կառուցվածք, հայրենադարձություն, միգրացիա, ժողովրդագրական ճգնաժամ, բնակչության գրադվածություն:

Սույն հոդվածում ներկայացվել են Շիրակի մարզի բնակչության թվի փոփոխությունների վրա ազդող շարժառիթներն ու դրդապատճառները: Կատարված ժողովրդագրական վերլուծությամբ պարզվել են XXդ. Շիրակի մարզի բնակչության կազմի, բնական վերարտադրության վրա ազդող գործոնները, որոնք խոչընդոտել կամ նպաստել են բնակչության շարժին: Ներկայացվել են մարզի բնակչության տեղաշարժերի ժամանակագրությունը և ուղղությունները, ուրբանիզացիան գործընթացները:

**Նախաբան.** Բնակչության շարժի օրինաչափությունների բացահայտումն ունի գիտական և սոցիալ-տնտեսական կարևոր նշանակություն: Շիրակի ժամանակակից անկայուն ժողովրդագրական իրավիճակն անհրաժեշտություն է առաջացրել բնակչության աճի գործոնների բացահայտման ու գնահատման հիման վրա ժամանակին կանխատեսելու մարզի բնակչության ժողովրդագրական պատկերը՝ երկարատև հեռանկարի տարբեր փուլերի համար: Ընդհանուր առմամբ, բնակչության շարժի զարգացման օրինաչափությունները ձևավորվում են բուն ժողովրդագրական գործընթացների պատմականորեն հանդես եկող ու տվյալ պահին ինքնուրույն գործող երևույթների և հասարակության սոցիալ-տնտեսական ու մշակութային պայմանների ազդեցության ներքո:

Չնայած նրան, որ տասնամյակներ շարունակ ՀՀ ժողովրդագրական գործընթացների, բնակչության տարաբնակեցման և ուրբանիզացիան ուսումնասիրությունների շրջանակը բավական լայն է եղել, սակայն XXդ. Շիրակի բնակչության շարժի օրինաչափությունները գրեթե ուսումնասիրված չեն: Մեր ուսում-

նասիրության համար, որպես սկզբնաղբյուր են ծառայել հիմնականում ՀՀ Ազգային վիճակագրական կոմիտեի տվյալները, գիտական մենագրությունները և հոդվածները:

Բնակչության շարժի օրինաչափությունները բնութագրող ցուցանիշներն են. բնակչության թվի շարժնթացը, բնական վերարտադրությունը, բնակչության կազմը, տարաբնակեցումը և միգրացիան:

Երկար ժամանակ Շիրակի մարզի ներկայիս տարածքը բնութագրվել է բնակչության թվի բավականին բարձր աճով, չնայած նրան, որ աճի ցուցանիշի մեծությունը պատմական առանձին ժամանակահատվածներում տարբեր է եղել:

Աղյուսակ 1-ի թվային տվյալների վերլուծությունից պարզվում է, որ 1897-2001թթ. բնակչության թիվն ավելացել է երկու անգամ, այդ թվում քաղաքայինը՝ 5.3, իսկ գյուղականը գրեթե չի փոփոխվել: Ըստ տարածաշրջանների՝ բնակչության թվի աճ գրանցվել է Ախուրյանի և Արթիկի տարածաշրջաններում, իսկ մյուս երեք տարածաշրջաններում (Աշոցք, Ամասիա և Անի) նվազել է: Աշոցքի և Անիի տարածաշրջանների բնակչության թվի նվազումը պայմանավորված էր հիմնականում սոցիալ-տնտեսական, իսկ Ամասիայինը՝ էթնոքաղաքական գործոններով: Այսպես, 1888-1990թթ. Ամասիայի տարածաշրջանի բնակչության թվի շեշտակի անկումը կապված էր արցախյան հիմնախնդրով, որի պատճառով աղբյուրներից Հայաստանից արտագաղթեցին: Հատկանշական է, որ 1887-1988թթ. Ամասիայի տարածաշրջանի բնակչության թիվն ավելացել է 1.8, իսկ 1888-2001թթ.՝ պակասել 2.8 անգամ:

Հաշվի առնելով ուսումնասիրվող ժամանակահատվածում բնակչության շարժի փոփոխության առանձնահատկությունները՝ այն կարելի է բաժանել չորս ժամանակափուլի: Առաջին ժամանակափուլն ընդգրկում է 1897-1913թթ., երկրորդը՝ 1914-1921թթ., երրորդը՝ 1922-1988թթ. և չորրորդը՝ 1989-2001թթ.: Երկրորդ և չորրորդ ժամանակափուլերում արձանագրվել է բնակչության թվի շեշտակի անկում, իսկ առաջինում և երրորդում՝ կտրուկ աճ:

Համառոտական առաջին մարդահամարի (1897թ.) տվյալներով Շիրակի մարզի ներկայիս տարածքում բնակչության թիվը կազմել է 125, 5 հազար մարդ, այդ թվում՝ 30,6 հազարը կամ 24,4%-ը բնակվել է Ալեքսանդրապոլ (ներկայիս մարզկենտրոն Գյումրի) քաղաքում (տես աղյուսակ 1): Առաջին ժամանակափուլում մարզի բնակչության տարեկան միջին աճը կազմել է 2,6%: Բնակչության աճի բարձր ցուցանիշ է արձանագրվել Ալեքսանդրապոլ քաղաքում, ինչը բացատրվում է ցարական բանակի խոշոր զորամասերի առկայությամբ, քաղաքի՝ երկաթուղային հանգույց և Հարավային Կովկասի առևտրա-արհեստավորական խոշոր կենտրոն լինելով: Բնակչության ներգաղթին զուգընթաց՝ գրանց-

վել է նաև արտագաղթ: Այդ տարիներին Երևանի նահանգից սեզոնային արտագնա աշխատանքի մեկնածների ընդհանուր թվի մոտ 5%-ը մեկնել է արտասահման, որը բնորոշ էր նաև Ալեքսանդրապոլի, Նոր Բայազետի, Էջմիածնի և Նախիջևանի գավառներին<sup>1</sup>: Մեծ թվով շիրակցիներ և հատկապես ալեքսանդրապոլցիներ տեղափոխվեցին Ամերիկա<sup>2</sup>: Շիրակից բնակչությունն արտագաղթել է նաև Կարսի մարզ, Անդրկովկասի այլ բնակավայրեր և Հյուսիսային Կովկաս: Առաջին ժամանակափուլում Շիրակի բնակչության դանդաղ աճի գլխավոր պատճառը Կարսի մարզի միացումն է Ռուսաստանին: Հիշատակենք, որ 1886-1913թթ. Կարսի մարզի բնակչության թիվն ավելացել է 2,2 անգամ<sup>3</sup>: XIXդ. վերջին և XXդ. սկզբին Շիրակի գյուղական բնակչության մի մասն արտագնա աշխատանքի է մեկնել Երևանի նահանգի այլ գավառներ<sup>4</sup>:

*Աղյուսակ 1*

*Շիրակի մարզի բնակչության թվի շարժընթացը*

	1897թ.	1906թ.	1914թ.	1926թ.	1959թ.	1979թ.	1988թ.	1989թ.	2001թ.
<i>Ընդամենը</i>	125475	137633	169358	135130	214294	329551	368260	334381	257242
Քաղաք	30616	33879	51316	42313	122235	226494	261919	213415	161298
Գյուղ	94858	103754	118042	92817	92059	103060	106341	120966	95444
Ախուրյանի	26670	31909	37550	29476	31938	35096	38117	51685	40952
Արթիկի	24334	25405	28015	26943	33441	40855	51087	57782	40396
Անիի	20213	21688	22498	14094	18435	17626	19534	22010	18075
Ամասիայի	10684	11144	12843	10225	12231	20151	19497	13443	6967
Աշոցքի	12858	13608	17136	12079	10325	9904	9425	11210	10034

*Աղյուսակը կազմելիս օգտագործվել է՝ Մանասյան Մ., Գրիգորյան Ա., Պոտոսյան Ս., Շիրակի մարզ(բնությունը, բնակչությունը, տնտեսությունը), Եր., 2002թ., էջ 52: Պոտոսյան Ս., ՀՀ գյուղական բնակչությունը և բնակավայրերի տարաբնակեցումը, Եր., 2013թ., էջ, 403-406: Հայրապետյան Ա., Ալեքսանդրապոլի գավառը վիճակագրական նյութերում (XIXդ.-XXդ. սկիզբ), Եր., 2011թ. էջ 203-210: Հակոբյան Թ., Մելիք-Բախշյան Ստ., Բարսեղյան Հ., Հայաստանի և հարակից շրջանների տեղանունների բառարան, Եր., 1986-2001, 2001թ. մարդահամարի նյութերը:*

Շիրակում բնակչության թվի առաջին լուրջ փոփոխությունները գրանցվել են երկրորդ ժամանակափուլում: 1916թ. տվյալներով՝ մարզն ուներ 176,2

<sup>1</sup> **Խոջաբեկյան Վ.**, Հայաստանի բնակչության վերարտադրությունը և տեղաշարժերը XIX-XX դարերում և XXI դարի շեմին, ՀՀ ԳԱԱ «Գիտություն» հրատ., Եր., 2001թ., էջ 113:

<sup>2</sup> **Հայրապետյան Ա.**, Գյումրի-Ալեքսանդրապոլի էթնոժողովրդագրական պատկերը XIXդ. և XXդ. առաջին կեսին, //ՇՀՀԿ «Գիտական աշխատություններ», հ. 11, «Գիտություն» հրատ., Գյումրի 2008թ., էջ 31:

<sup>3</sup> **Խոջաբեկյան Վ.**, նշվ. աշխ., էջ 58:

<sup>4</sup>Նույն տեղում, էջ 112:

հազար բնակիչ, բացարձակ մեծամասնությունը (90%) հայեր էին, և 1914թ. համեմատ վերոնշյալ թիվը ավելացել է 6842 մարդով կամ 4,1%-ով: Իսկ 1919թ. հունվարի տվյալներով գավառի բնակչության թիվն արդեն 152,4 հազար էր<sup>5</sup> և 1914թ. համեմատ՝ նվազել էր 10,1%-ով, իսկ 1916թ. համեմատ՝ 14,1%-ով: Երեք տարիների ընթացքում մարզի բնակչության թվի շեշտակի անկումը նախ և առաջ պայմանավորված է եղել 1918թ. մայիսին թուրքական բանակի ներխուժումով, որի արդյունքում սպանվեցին և սովից մահացան տասնյակ հազարավոր բնակիչներ: Բացի դրանից, 1915թ. Ալեքսանդրապոլի գավառում տեղի ունեցած երկրաշարժի հետևանքով 15 հազար մարդ մեկնեց արտասահմանյան երկրներ և Հյուսիսային Կովկաս, սակայն դրանց մի մասը հետագայում վերադարձավ և բնակություն հաստատեց Լենինականում (ներկայիս Գյումրի)<sup>6</sup>: 1919թ. Ալեքսանդրապոլի գավառի բնակչության կազմում մահացածների ավելի քան կեսը համաճարակների պատճառով էր, իսկ դրա 21%-ը մանուկներ էին<sup>7</sup>:

Բնակչության արտագաղթին զուգընթաց՝ գրանցվել է նաև ներգաղթ: 1914թ. Ալեքսանդրապոլ քաղաքում բնակվել է երեք հազար գաղթական, որոնցից 2400-ը՝ հայ, 600-ը՝ հույն, իսկ 1916-1919թթ.՝ 34 հազար արևմտահայ գաղթական<sup>8</sup>: Այսպիսով, այդ տարիներին, գավառի ամբողջ բնակչության 20%-ից ավելին արևմտահայ գաղթականներ էին, ինչը բավականին բարձր ցուցանիշ էր և տեղի իշխանությունների համար՝ բարդ խնդիր: Գաղթականներին կացարանով, սննդով և աշխատանքով ապահովելու համար 1918թ. դեկտեմբերի 10-ին կազմավորվում է Ալեքսանդրապոլի քաղաքային ինքնավարության գաղթականական կոմիտեն: Կոմիտեի հաշվարկով գյուղական բնակավայրերում տեղավորվել էր 20000 գաղթական<sup>9</sup>: Հայաստանի առաջին Հանրապետության Կենտրոնական վիճակագրական բյուրոյի 1919թ. հունվարի տվյալներով Ալեքսանդ-

<sup>5</sup> **Ալեքսանյան Կ.**, Ալեքսանդրապոլի գավառի վարչատարածքային կառուցվածքի և բնակչության հարցի շուրջ //ՀՀ ԳԱԱ Շիրակի հայագիտական հետազոտությունների կենտրոն «Շիրակի պատմամշակութային ժառանգություն» հանրապետական 6-րդ գիտաժողովի նութեր, Գյումրի, 2004թ., էջ 49:

<sup>6</sup> **Խոջաբեկյան Վ.**, Հայաստանի բնակչության վերարտադրությունը և տեղաշարժերը XIX-XX դարերում և XXI դարի շեմին, Եր., 2001թ., «Գիտություն» հրատ., 480 էջ էջ 136:

<sup>7</sup> **Հայրապետյան Ա.**, Գյումրի-Ալեքսանդրապոլի էթնոժողովրդագրական պատկերը XIXդ. և XXդ. առաջին կեսին //ԳԱԱ ՇՀՀ կենտրոնի «Գիտական աշխատություններ» հ. 11, «Գիտություն» հրատ., Գյումրի, 2008թ., էջ 31:

<sup>8</sup> **Ստեփանյան Ա., Մարգարյան Հ.**, Հայրենադարձության տեղաբաշխումը Ալեքսանդրապոլ-Լենինականում //ՀՀ ԳԱԱ Շիրակի հայագիտական հետազոտությունների կենտրոն «Շիրակի պատմամշակութային ժառանգություն» հանրապետական 5-րդ գիտաժողովի նութեր, Գյումրի, 2002թ., էջ 49:

<sup>9</sup> **Ալեքսանյան Կ.**, Արևմտահայ գաղթականությունը Ալեքսանդրապոլի գավառում //ՀՀ ԳԱԱ Շիրակի հայագիտական հետազոտությունների կենտրոն «Շիրակի պատմամշակութային ժառանգություն» հանրապետական 7-րդ գիտաժողովի նութեր, Գյումրի, 2007թ., էջ 110:

րապովի գավառում կար 31989 գաղթական<sup>10</sup>: Իսկ ընդհանուր առմամբ՝ 1915-1918թթ. Ալեքսանդրապոլ քաղաքն ընդունել և ճանապարհել է 95 հազար գաղթականի<sup>11</sup>:

Ա. Մյասնիկյանի՝ 1921թ. հունիսին ՌԽՍՖՅ արտաքին գործերի ժողկոմ Չիչերինին հաղորդած տվյալների համաձայն՝ Ալեքսանդրապոլի գավառում 1918-21թթ. թուրքական օկուպացիայի շրջանում, սպանվել է 60 հազար մարդ, սովից մահացել է 32 հազարը, վիրավորվել՝ 26 հազարը: Թուրքերի հասցրած վնասը կազմել է 19,7 մլն ռուբլի<sup>12</sup>:

Այսպիսով, երկրորդ ժամանակափուլում մարզի բնակչության թիվը նվազել է 20,2%-ով, այդ թվում՝ քաղաքայինը՝ 18,5%-ով, գյուղականը՝ 21,4%-ով: Բնակչության թվի նվազման ամենաբարձր ցուցանիշ գրանցվել է Անիի (37,3%) և Աշոցքի (29,5%) տարածաշրջաններում, իսկ ամենացածրը՝ Արթիկում (3,8%):

Երրորդ ժամանակափուլում (1926-1988թթ.) մարզի բնակչության թիվն ավելացել է 2,7 անգամ, այդ թվում՝ քաղաքայինը՝ 6,2 անգամ, իսկ գյուղականը՝ 14,5%-ով: Քաղաքային բնակչության թվի շեշտակի աճը բացատրվում է մի շարք գործոններով: Նախ ավելացել է քաղաքային բնակավայրերի թիվը՝ մեկից (Լենինական) հասնելով հինգի (Լենինական, Արթիկ, Մարալիկ, Անիպեմզա, Պեմզաշեն), որոնցից վերջին երկուսը քաղաքատիպ ավաններ են եղել: Երկրորդ գործոնը արդյունաբերության և սպասարկման ոլորտի ճյուղերի արագընթաց զարգացումն է, երրորդը՝ ներգաղթողների ճնշող մեծամասնությունը նախընտրում էր բնակվել քաղաքներում, մասնավորապես Լենինականում և Արթիկում: Քաղաքային բնակչության աճի ամենաբարձր ցուցանիշ գրանցվել է Արթիկ քաղաքում՝ 7,8, իսկ Լենինականում՝ 5,4 անգամ: Ներկայացված ժամանակափուլում քաղաքային բնակչության թվի աճի 87,7%-ը բաժին է ընկնում Լենինականին:

Տարածաշրջաններում, բացառությամբ Աշոցքի, նույնպես գրանցվել է բնակչության թվի աճ: Առավելագույն բարձր ցուցանիշ գրանցվել է Ամասիայի՝ 90,7% և Արթիկի տարածաշրջաններում՝ 89,6%, իսկ Աշոցքում բնակչության թիվը նվազել է 21,9%-ով: Մարզի բնակչության աճի աղբյուրներն են եղել բնական վերարտադրությունը, գաղթականները, հայրենադարձները, հանրապետության այլ բնակավայրերից ներգաղթածները: 1920-ականների առաջին եր-

<sup>10</sup>Նույն տեղում, էջ 108:

<sup>11</sup> **Հայրապետյան Ա.**, Գյումրի-Ալեքսանդրապոլի էթնոժողովրդագրական պատկերը XIXդ. և XXդ. առաջին կեսին//ԳԱԱ ՇՀՀ կենտրոնի «Գիտական աշխատություններ», հ. 11, «Գիտություն» հրատ., Գյումրի, 2008թ., էջ 30:

<sup>12</sup>Նույն տեղում, էջ 31:

կու-երեք տարիներին գավառ ներգաղթել են նաև Հյուսիսային Կովկասից<sup>13</sup>: 1926-1927թթ. Շիրակում բնակվում էր 13810 գաղթական, ըստ որում Ախուրյանի, Արթիկի, Անիի տարածաշրջաններում՝ 7722 մարդ (1584 ընտանիք)<sup>14</sup>:

Բնակչության կազմակերպված ներգաղթը և հայրենադարձությունը դեպի ՀԽՍՀ, այդ թվում՝ Շիրակ, սկիզբ առավ 1921թ. Խորհրդային Հայաստանի իշխանության ջանքերով: Ընդունված է զանգվածային հայրենադարձությունը ժամանակագրորեն բաժանել երեք փուլերի: Առաջին փուլում (1921-1936թթ.) Հայաստանում հաստատվեց ավելի քան 40 հազար հայ՝ հիմնականում Իրաքից, Հունաստանից, Թուրքիայից, Իրանից, Ֆրանսիայից, Բուլղարիայից, Լիբանանից: Երկրորդ փուլում (1946-1948/49թթ.) Ռումինիայից, Իրանից, Սիրիայից, Ֆրանսիայից, Եգիպտոսից, Պաղեստինից, Իրաքից, ԱՄՆ-ից, Չինաստանից, Հունաստանից, Բուլղարիայից, Լիբանանից ներգաղթեց գրեթե 120 հազար հայ: Երրորդ փուլը (1962-1987թթ.) զանգվածային բնույթ չէր կրում, այն հիմնականում անհատական ներգաղթ էր, որի ընթացքում 30 երկրներից (Իրաք, Իրան, Սիրիա, Լիբանան, Կիպրոս, Եգիպտոս, Թուրքիա և այլն) գաղթեցին 35 հազ. հայեր: Մակայն պետք է նշել, որ ստույգ թվեր հայտնի չեն, թե այդ տարիներին քանի մարդ է բնակություն հաստատել Լենինականում<sup>15</sup>:

1921-1978թթ. ընթացքում Խորհրդային Հայաստանն ընդունել է 250 հազար սփյուռքահայերի, որոնց 20 հազարը բնակություն է հաստատել Լենինական քաղաքում, ընդ որում՝ դրա 45%-ը 1946-1947թթ. ներգաղթածներն էին, որոնց 68,6%-ը Լիբանանից, Հունաստանից և Սիրիայից էին<sup>16</sup>:

1949թ. Արթիկի տարածաշրջանի բնակչության թիվը հայրենադարձների հաշվին ավելացել է 3,7%-ով: Արթիկ քաղաքում տեղավորված հայրենադարձների թվի 33,1%-ը 1948-1949թթ. տեղափոխվեց հանրապետության այլ

<sup>13</sup> **Խոջաբեկյան Վ.**, Հայաստանի բնակչության վերարտադրությունը և տեղաշարժերը XIX-XX դարերում և XXI դարի շեմին, Եր., 2001թ., «Գիտություն» հրատ., էջ 141:

<sup>14</sup> **Վարդանյան Լ., Սարգսյան Հ.**, Շիրակի 1926-1927թթ. գաղթականության որոշ հարցեր, (ըստ Ստ. Լիսիցյանի արխիվային նյութերի), //ՀՀ ԳԱԱ ՇՀՀ կենտրոնի «Գիտական աշխատություններ», Գյումրի, 1999թ., հ.2, էջ 209:

<sup>15</sup> **Ստեփանյան Ա., Սարգսյան Հ.**, Հայրենադարձության տեղաբաշխումը Ալեքսանդրապոլ-Լենինականում//ՀՀ ԳԱԱ Շիրակի հայագիտական հետազոտությունների կենտրոն, Շիրակի պատմամշակութային ժառանգություն հանրապետական 5-րդ գիտաժողովի նութեր, Գյումրի, 2002թ., էջ 50:

<sup>16</sup> **Բոյաջյան Ա.**, Հայրենադարձությունը Լենինականում 1946-1947թթ. (ըստ ՀՀ ԱԱ Շիրակի տարածքային բաժնի նյութերի), //ՀՀ ԳԱԱ, Շիրակի հայագիտական հետազոտությունների կենտրոն, Շիրակի պատմամշակութային ժառանգություն հանրապետական 7-րդ գիտաժողովի նութեր, Գյումրի, 2007թ., էջ 166:

բնակավայրեր, հիմնականում՝ Մասիսի, Էջմիածինի և Շահումյանի շրջաններ, ինչպես նաև՝ Լենինական<sup>17</sup>: 1949թ. մեծ հայրենադարձությունը դադարեց<sup>18</sup>:

Բացի ներգաղթից, ներկայացվող ժամանակափուլում գրանցվել է արտագաղթ: Սկսած 1980-ական թվականներից՝ ՀԽՍՀ-ից, ոչ ամբողջական տվյալներով, ամեն տարի արտագնացությանը մասնակցել են 25-30 հազար մարդ, իսկ որոշ հաշվարկներով՝ 40 հազար, որից 7694-ը՝ Շիրակի պատմագագրական շրջանից<sup>19</sup>: Ըստ Մ.Գալստյանի էթնոսոցիոլոգիական հետազոտության արդյունքների՝ XXդ. վերջին Շիրակի մարզի յուրաքանչյուր երրորդ տնային տնտեսությունն ընդգրկված է եղել աշխատանքային միգրացիայի գործընթացում, իսկ ընտանիքների 18,4%-ն ունեցել է երկու, 7,3%-ը երեք և ավելի աշխատանքային միգրանտ, որոնց 95,1%-ը տղամարդիկ էին<sup>20</sup>: Այսինքն՝ նշված ժամանակահատվածում մարզի 27 հազար տնտեսություններ ունեցել են աշխատանքային միգրանտներ, որոնց ընդանուր թիվը 35-40 հազար է, ինչը կազմում է մարզի աշխատունակ տարիքի բնակչության 25-28%-ը:

XXդ. Շիրակի բնակչության միգրացիոն ակտիվության առանձնահատկությունների հիման վրա կարելի է առանձնացնել նրա հետևյալ ժամանակափուլերը, որը ներկայացված է աղյուսակ 2-ում:

*Աղյուսակ 2*

*Միգրացիոն գործընթացների ժամանակափուլերը Շիրակում*

Փուլեր	Տարեթվեր	Միգրացիայի ձևեր	Միգրացիայի հիմնական ուղղությունները	Միգրացիայի մնացորդը
I	1897-1914թթ.	ներքին և արտաքին	Գյուղից քաղաք, Շիրակից Վրաստան և Արարատյան դաշտ	դրական
II	1915-1921թթ.	արտաքին	Արևմտյան Հայաստանից Շիրակ, Շիրակից Վրաստան և Հյուսիսային Կովկաս	բացասական
III	1922-1940թթ.	արտաքին և ներքին	Գյուղից քաղաք, հայրենադարձություն	դրական

<sup>17</sup>Սարգսյան Ա., Բոյաջյան Ա., Հայրենադարձությունը Արթիկի շրջանում, 1946-1947թթ. (Ըստ ՀՀ ԱԱ Արթիկի տարածքային ներկայացչության նյութերի), //ՀՀ ԳԱԱ, Շիրակի հայագիտական հետազոտությունների կենտրոն «Շիրակի պատմամշակութային ժառանգություն» հանրապետական 8-րդ գիտաժողովի նութեր, Գյումրի, 2010թ., էջ 157:

<sup>18</sup>Ստեփանյան Ա., Սարգսյան Հ., Հայրենադարձության տեղաբաշխումը Ալեքսանդրապոլ-Լենինականում //ՀՀ ԳԱԱ Շիրակի հայագիտական հետազոտությունների կենտրոն «Շիրակի պատմամշակութային ժառանգություն» հանրապետական 5-րդ գիտաժողովի նութեր, Գյումրի, 2002թ., էջ 69:

<sup>19</sup>Գալստյան Մ., Շիրակի մարզի բնակչության աշխատանքային միգրացիոն գործընթացներն արդի շրջանում //ՀՀ ԳԱԱ, Շիրակի հայագիտական հետազոտությունների կենտրոն «Շիրակի պատմամշակութային ժառանգություն» հանրապետական 7-րդ գիտաժողովի նութեր, Գյումրի, 2007թ., էջ 174:

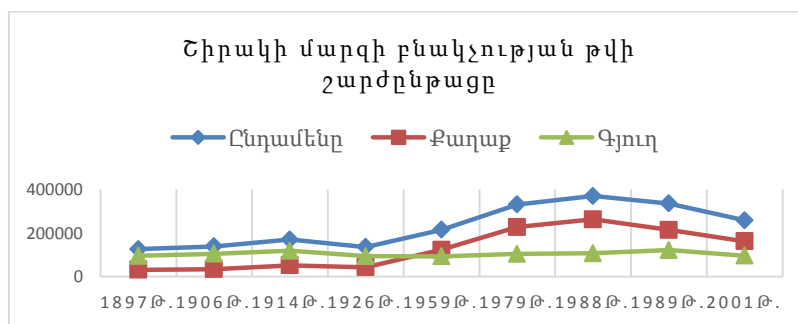
<sup>20</sup>Նույն տեղում, էջ 179:

**Արտաշես Բոյաջյան**

IV	1941-1945թթ.	արտաքին	Պատերազմ մեկնածներ և ԽՍՀՄ-ի հանրապետություններից եկածներ	բացասական
V	1946-1949թթ.	արտաքին	Հայրենադարձության երկրորդ փուլ	դրական
VI	1959-1979թթ.	արտաքին և ներքին	Հայրենադարձության երրորդ փուլ, գյուղից քաղաք, Շիրակից ԽՍՀՄ հանրապետություններ:	դրական
VII	1982-1988թթ.	արտաքին	Շիրակից ԽՍՀՄ հանրապետություններ և արտասահմանյան երկրներ	դրական
VIII	1989-1991թթ.	արտաքին և ներքին	Քաղաքից գյուղ, Շիրակից ԽՍՀՄ հանրապետություններ և արտասահմանյան երկրներ, Շիրակից Ադրբեջան, Ադրբեջանից Շիրակ	բացասական
IX	1992-2001թթ.	արտաքին	Զանգվածային արտագաղթ արտասահմանյան երկրներ	բացասական

Իններորդ ժամանակափուլում (1989-2001թթ.) մարզում, հատկապես Գյումրի քաղաքում, գրանցվել է բնակչության թվի շեշտակի անկում: 1988թ. դեկտեմբեր 7-ի աղետալի երկրաշարժից հետո մարզի ժողովրդագրական իրադրությունում տեղի ունեցան արմատական տեղաշարժեր, հատկապես արտագաղթողների թվի շեշտակի աճ, ինչը հետագա տարիներին բացասաբար անդրադարձավ բնակչության բնական վերարտադրության վրա: Անշուշտ դա կարելի է բացատրել Սպիտակի աղետալի երկրաշարժից մահացածների թվի շեշտակի աճով ու բնակչության զանգվածային տեղաշարժերով (տե՛ս գծապատկեր 1), սակայն պետք է նշել, որ բնակչության թվի արագընթաց անկումը պայմանավորված է առաջին հերթին մեր հանրապետության 1990-ական թվականների սոցիալ-տնտեսական և աշխարհաքաղաքական անկայունությամբ: Երկրաշարժով պայմանավորված՝ 1988-1989թթ. Գյումրու բնակչության թիվը շեշտակի նվազում է, իսկ գյուղականը՝ մասնավորապես Ախուրյանի և Արթիկի տարածաշրջաններինը՝ աճում: Ընդհանուր առմամբ՝ նշված տարում մարզի քաղաքային բնակչության թիվը նվազել է 18,5%-ով, իսկ գյուղականը՝ ավելացել 13,7%-ով:

*Գծապատկեր 1*





Ընդ որում, քաղաքային բնակչության թվի շեշտակի անկումը տեղի է ունեցել հիմնականում Գյումրի քաղաքի հաշվին:

Ընդհանուր առմամբ, բնակչության թվի փոփոխության վրա ազդեցություն ունեն բնական վերարտադրությունը, ամուսնությունը և սեռատարիքային կազմը: Բացի սոցիալ-տնտեսական, կրոնական, բարոյա-հոգեբանական և այլ գործոններից՝ բնակչության ծննդի, մահվան, ընտանիքի մեծության, ամուսնությունների թվի վրա ազդում է սեռատարիքային կազմը: 1897-2001թթ. ընկած ժամանակահատվածում մարզի բնակչության սեռային կազմի փոփոխությունը ներկայացված է աղյուսակ 3-ում: Առաջին ժամանակափուլում մարզում տղամարդկանց թիվը գերազանցել է կանանց թվին: Այդ իրավիճակը Վ. Խոջաբեկյանը պայմանավորում և բացատրում է ծնված և մահացած երեխաների անբավարար գրանցումով և այն փաստով, որ տղամարդը որպես «հարկատու և հաշվառվող անձ» ավելի մեծ նշանակություն ուներ, քան կինը<sup>21</sup>: Վիճակը փոխվեց խորհրդային և անկախության տարիներին: 1922թ. տվյալներով, մարզում 1000 տղամարդու հաշվով կանաց թիվը 1039 էր, 1959թ. համապատասխանաբար՝ 1079, և 1979թ.՝ 1061: Հատկանշական է, որ 1922թ. մինչև 19 տարեկան տղամարդիկ կանանց գերազանցել են 748-ով: Սակայն Ալեքսանդրապոլ քաղաքում պատկերը հակառակն է, 20-59 տարեկան կանայք գերազանցել են տղամարդկանց 2,7 հազարով: 1909-1913թթ. Երևանի նահանգում 100 աղջկա հաշվով ծնվել է 113 տղա, իսկ 1923-1927թթ. Խորհրդային Հայաստանում (կարծում ենք ցուցանիշը նույնն է նաև Շիրակում-Ա.Բ.)՝ 109,6 տղա<sup>22</sup>: Դժվար է նշել՝ նորածին տղաների բարձր ցուցանիշը հետևանք է նորածինների սեռերի մասին հավաքված տվյալների անճշտության մը, թե՛ դա իրոք համապատասխանում է իրականությանը:

*Աղյուսակ 3*

*Շիրակի բնակչության սեռային կազմի փոփոխությունը*

Տարեթիվ	Տղամարդ	%	կին	%	Ընդամենը
1897թ.	89281	54,1	75577	45,9	164858
1906թ.	79226	51,7	73829	48,3	153055
1915թ.	115262	53,1	101921	46,9	217183
1922թ.	66553	49,0	69170	51,0	135723
1959թ.	103075	48,1	111219	51,9	214294
1979թ.	159832	48,5	169719	51,5	329551
1989թ.	166187	49,7	168194	50,3	334381

<sup>21</sup> **Խոջաբեկյան Վ.**, Հայաստանի բնակչության վերարտադրությունը և տեղաշարժերը XIX-XX դարերում և XXI դարի շեմին, Եր., 2001թ., ՀՀ ԳԱԱ «Գիտություն» հրատ., էջ 56:

<sup>22</sup> **Աբելյան Պ.**, Հայաստանի բնակչությունը նախախորհրդային և խորհրդային շրջաններում, Պետ. հրատ., Եր.1930թ., էջ 93:

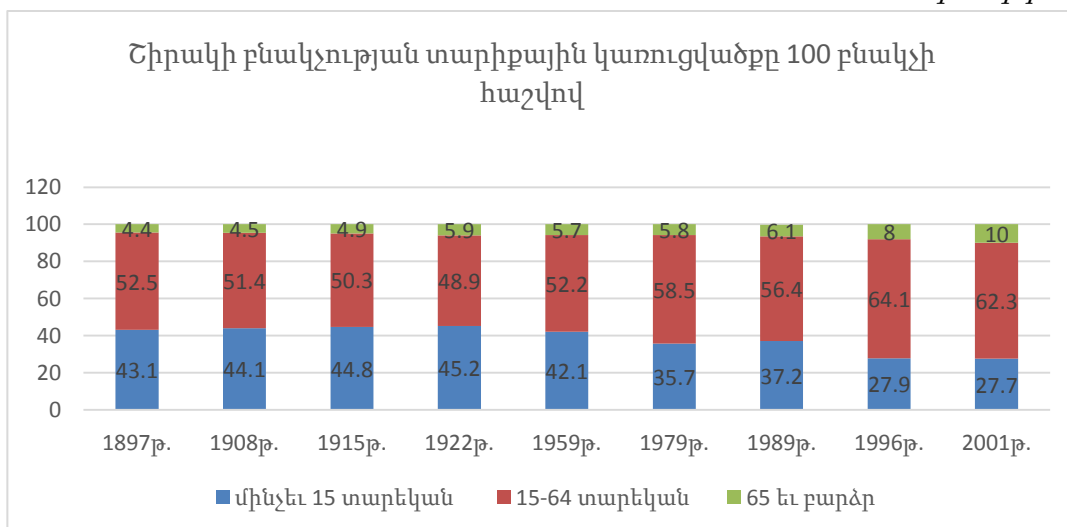
## Արտաշես Բոյաջյան

1996թ.	170717	47,5	188688	52,5	359405
2001թ.	111021	43,1	139221	56,9	257242

*Աղյուսակը կազմելիս օգտագործվել են՝ ԿԿ ռա 1905ր., IIIօրդ., սրբ. 310: Ա. Հայրապետյան, Ալեքսանդրապոլի գավառը վիճակագրական նյութերում (XIXդ.-XXդ. սկիզբ), Եր., 2011թ., էջ 211, 240: Հայաստանի ազգաբնակչությունն ըստ սեռի, տարիքի, գրագիտության և ազգության, Կենտրոնական վիճակագրական վարչության աշխատություններ, 1922թ. Գյուղատնտեսական վիճակագրության նյութեր, Եր., 1924թ., էջ 4, 46: ՀՀ ԱՎԾ-ի և ՀՀ 2001թ. Մարդահամարի արդյունքներ:*

1990-ական թվականներին արագընթաց տեմպով նվազեց տղամարդկանց թվաքանակը, ինչը պայմանավորված էր հիմնականում աշխատունակ տարիքի տղամարդկանց արտագաղթով: Ըստ 1989թ. վերջին Համամիութենական մարդահամարի տվյալներով՝ Շիրակի մարզում 1000 տղամարդու հաշվով կանանց թիվը 1013 էր, քաղաքային բնակավայրերում՝ 1037<sup>23</sup>, իսկ 2001թ. համապատասխանաբար՝ 1179 և 1183<sup>24</sup>: Հիշատակենք, որ 2001թ. մինչև 19 տարեկան տղամարդկանց թիվը գերազանցել է կանանց թվին 2,2 հազարով, 20-59 տարեկանների մոտ կանայք գերազանցում են տղամարդկանց 15,9 հազարով, 60 և բարձր տարիքում՝ 7,5 հազարով, իսկ քաղաքային բնակավայրերում համապատասխանաբար՝ 0,8, 9,6 և 4,9 հազարով<sup>25</sup>:

*Գծապատկեր 2*



<sup>23</sup> Մանասյան Մ., Գրիգորյան Ա. և այլ, Շիրակի մարզ (բնությունը, բնակչությունը, տնտեսությունը), «Նահապետ» հրատ., Եր., 2002թ., էջ 60:

<sup>24</sup> Շիրակի մարզի բնակչության սեռատարիքային կառուցվածքը /www.armstat.am(12.02.2019թ.)

<sup>25</sup> Նույնը:

Գծապատկեր 2-ից պարզ է դառնում, որ 1979թ.ու 1996թ.աշխատունակ տարիքի բնակչության համեմատաբար բարձր տեսակարար կշիռը պայմանավորված է 1926-1940թթ. Հայկական ԽՍՀ-ում, այդ թվում՝ Շիրակում բնակչության բարձր բնական աճով<sup>26</sup>: Այնինչ՝ Առաջին և Երկրորդ աշխարհամարտի տարիներին ծննդաբերության ցածր մակարդակը բնակչության աշխատանքային տարիքի վրա արտահայտվեց համապատասխանաբար միայն 1930-ական թվականների վերջերին և 1960-ական թվականների կեսերից ընդհուպ մինչև 1980-ական թվականների առաջին տարիները:

1989-2001թթ. աշխատունակ տարիքի բնակչության թիվը պակասել է 30370 մարդով կամ 16,7%-ով, այդ թվում քաղաքայինը՝ 27825-ով կամ 24,2%-ով, իսկ գյուղականը՝ 2547-ով կամ 3,8%-ով<sup>27</sup>: Ներկայացվող ժամանակափոխում մարզի բնակչության թվի նվազման 36,1%-ը բաժին է ընկնում աշխատունակ տարիքի բնակչությանը: Նրանց թվի նվազումը պայմանավորված էր հիմնականում արդյունաբերական ձեռնարկությունների աշխատանքների դադարեցումով, ինչը հանգեցրեց զանգվածային գործազրկության և արտագաղթի: Այսպես, 2001թ. ՀՀ մարդահամարի տվյալներով՝ Շիրակում գործազուրկների թիվը կազմել է 52646, այդ թվում՝ քաղաքային բնակավայրերում՝ 44456: Նշված տարում գործազուրկները կազմել են աշխատունակ տարիքի բնակչության 32,8%-ը<sup>28</sup>: Հիշատակենք, որ 1988թ. մարզի արդյունաբերական ձեռնարկություններում զբաղվածների թիվը կազմել է 50,2 հազ. մարդ, իսկ 2001թ.՝ 3,5 հազար, գյուղատնտեսությունում՝ համապատասխանաբար 30,0 հազար և 28,2 հազար<sup>29</sup>:

Շիրակում 1920-ական թվականներին գրանցվել է ծնելիության ամենաբարձր ցուցանիշը (տե՛ս գծապատկեր 3): Լենինական քաղաքում 1926-1959թթ. ընկած ժամանակահատվածում ամենաբարձր ցուցանիշը դիտարկվել է 1937թ.՝ 4001 երեխա կամ 62,5%, իսկ ամենացածրը՝ 1943թ. 978 երեխա կամ 14,2%<sup>30</sup>: 1926-1959թթ. Շիրակում ծնունդների թվի աճի վրա ազդող գործոններն են եղել աղջիկների վաղ ամուսնությունը, ԽՍՀՄ-ում 1936թ.ընդունված օրենքը հղիության արհեստական կասեցումը արգելելու և այն քրեորեն պատժելու մասին,

<sup>26</sup> **Խոջաբեկյան Վ.**, Հայաստանի բնակչության վերարտադրությունը և տեղաշարժերը XIX-XX դարերում և XXI դարի շեմին, Եր., 2001թ., «Գիտություն» հրատ., էջ 192:

<sup>27</sup> **Բոյաջյան Ա.**, Շիրակի մարզի սոցիալ-տնտեսական զարգացման մի քանի հարցեր, // ԳԱԱ ՇՀՀ կենտրոնի «Գիտական աշխատություններ», հ. 9, Եր., 2006թ., էջ 121:

<sup>28</sup> Շիրակ մարզի բնակչության սեռատարիքային կառուցվածքը /www.armstat.am(12.02.2019թ.)

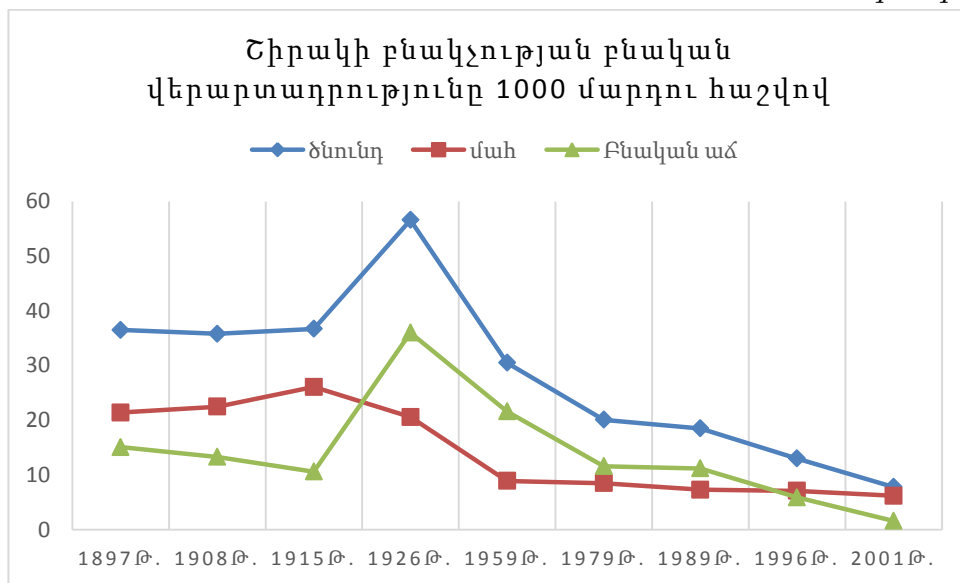
<sup>29</sup> **Բոյաջյան Ա.**, Շիրակի մարզի սոցիալ-տնտեսական զարգացման մի քանի հարցեր, //ԳԱԱ ՇՀՀ կենտրոնի «Գիտական աշխատություններ», հ. 9, Եր., 2006թ., էջ 122:

<sup>30</sup> **Բոյաջյան Ա.**, Ալեքսանդրապոլ-Լենինականի բնակչության թվի շարժը 1900-1970թթ.// ԳԱԱ ՇՀՀ կենտրոնի «Գիտական աշխատություններ», հ. 5, Եր., 2002թ., էջ 198:

որը չեղյալ համարվեց 1956թ.: Այդ օրենքի չեղարկումը երկրում, այդ թվում՝ Շիրակի մարզում, ծնունդների թվի նվազման պատճառ հանդիսացավ<sup>31</sup>:

1965-1980թթ. Շիրակը բնութագրվում է հանրապետությունում բնակչության ամենացածր մահացությամբ: Նշված տարիներին ծնունդների բարձր ցուցանիշը և ցածր մահացությունն ուղեկցվել է միգրացիայի դրական մնացորդով, իսկ 1989-2001թթ.՝ բացասական մնացորդով<sup>32</sup>: Ինչպես ցույց են տալիս բնակչության թվի փոփոխության ցուցանիշների վերլուծությունը, մարզի բնակչության ընդհանուր հավելաճը պայմանավորված է ոչ միայն ներգաղթով, այլև բնական աճով:

Գծապատկեր 3<sup>33</sup>



1926-1970թթ. ընկած ժամանակահատվածում Շիրակում ծնունդների թվի աճին զուգընթաց, անընդհատ նվազել է ծնելիության գործակիցը, վաղ տարիքում ամուսնությունների թիվը նվազել է, աստիճանաբար փոքրացել է ընտանիքների անդամների միջին թիվը՝ 5,7 մարդուց հասնելով 1979թ.՝ 4,5-ի, 2001թ.՝ 3,8-ի<sup>34</sup>, դրան զուգահեռ՝ նկատվում է մեծ ընտանիքների տրոհում և անցում հիմնականում միջին և փոքր մեծության ընտանիքների կազմավորմանը: Ներկայացվող ժամանակահատվածում մարզում գրանցվել է մահացության գոր-

<sup>31</sup>Воспризводство населения СССР, под ред. А.Вишневого и А.Волкого, М., 1983, стр. 17

<sup>32</sup>Բոյաջյան Ա., Ժողովրդագրական գործընթացները Լենինականում 1970-80-ական թվականներին., //ՀՀ ԳԱԱ ՇՀՀ կենտրոնի «Գիտական աշխատություններ», Եր., 2011թ., հ. 4, էջ 172:

<sup>33</sup>1988թ. երկրաշարժի զոհերի թիվը հաշվառված չէ:

<sup>34</sup> Շիրակի մարզի ընտանեկան կազմը, www.armstat.am(14.03.2019թ.)

ծակցի նվազում, իսկ բնական աճի գործակիցը գրեթե չի փոփոխվել (բացառությամբ 1941-1945թթ.):

1970-1987թթ. Շիրակի, մասնավորապես Լենինական քաղաքի բնակչության կտրուկ աճին զուգընթաց՝ աննշան նվազել են ծնելիության և մահացության գործակիցները: Ծնելիության անկումը պայմանավորված է ուշամուսնությամբ, կրթական մակարդակի բարձրացմամբ և այլ գործոններով: Մահացության ցուցանիշի նվազումը պայմանավորված է ոչ միայն բնակչության բարձր կենսամակարդակով, այլև մատուցվող բուժսպասարկման որակի բարելավումով: Նշենք, որ Լենինական քաղաքում (ներկայացվող ցուցանիշը գրեթե նույնն է ողջ Շիրակի մարզում) 1970թ. մանկամահացության ցուցանիշը կազմել է 8,4%, 1979թ.՝ 8,2%, 1987թ.՝ 7,4%<sup>35</sup>, և 2000թ.՝ 5,2<sup>36</sup>:

**Եզրահանգում.** Այսպիսով, Շիրակի մարզի ներկայիս տարածքը XX դ. ութսուն տարիների ընթացքում (բացառությամբ Առաջին և Երկրորդ աշխարհամարտերի տարիների) բնութագրվել է բնակչության թվի բավականին բարձր աճով: Հայաստանի անկախացումից հետո շեշտակի նվազել է բնակչության թիվը, ինչն առաջին հերթին պայմանավորված է եղել հասարակարգի փոփոխությամբ՝ սոցիալիստականից կապիտալիստականին անցումով: Մարզում, մասնավորապես Գյումրի քաղաքում, բացառիկ սոցիալ-տնտեսական և բարոյա-հոգեբանական ծանր պայմաններում բնակչության ժողովրդագրական նոր վարքը առաջին հերթին դրսևորվեց ամուսնությունների թվի նվազումով, ուշամուսնությամբ, աշխատունակ բնակչության զանգվածային արտագաղթով:

## ДИНАМИКА РОСТА НАСЕЛЕНИЯ ШИРАКА В XXв.

*Бояджян А. Г.*

В течение долгого времени на нынешней территории Ширакской области отмечался довольно высокий рост населения, хотя численность его в отдельные исторические периоды была различной. По данным первой всероссийской переписи населения 1897г., в Ширакской области проживало 125,5 тыс. человек, из которых 30,6 тыс. человек (24,4%) - в г. Александрополе (ныне областной центр Гюмри). В целом до 1914 г. в Гюмри и марзе был зарегистрирован стабильный рост населения. Анализ таблицы показывает, что в 1897-1914 гг. среднегодовой рост населения марза составлял 2,6%, в 1914-1926 гг. он уменьшился на 1,7%, в 1926-1959 гг. - на 1,6%, что ниже среднего по стране, с 1959 по 1988 г. Увели-

<sup>35</sup> **Ա. Բոյաջյան**, Ժողովրդագրական գործընթացները Լենինականում 1970-80-ական թվականներին., ՀՀ ԳՍՍ ՇՀՀ կենտրոնի «Գիտական աշխատություններ», Եր., 2001թ., հ. 4, էջ 173:

<sup>36</sup> Շիրակի մարզի բնակչության վերարտադրությունը, [www.armstat.am](http://www.armstat.am) (17.03.2019թ.)

չիլся на 2,5%, а в 1988-2001 гг. снизился на 2,3%. Из представленного в таблице ясно, что на динамику роста населения и его сокращение оказали негативное воздействие такие исторические события, как Первая мировая война (1914-1918гг.), годы становления первой Армянской республики(1918-1920гг), Великая Отечественная (1941-1945гг.) и социально-экономический кризис 1990-х годов, который привел к массовой эмиграции трудоспособного населения региона, в частности г. Гюмри.

Основными источниками роста населения в первой половине XX века были: естественное расширенное воспроизводство, репатриация и иммиграция населения из СССР. Исходя из демографической ситуации в Шираке, за последние десятилетия, особенно в 1988 году, произошли радикальные сдвиги в направлении роста численности эмигрантов, что оказало негативное влияние на воспроизводство населения. Безусловно, сокращение населения резко возросло за счет числа погибших в результате Спитакского землетрясения, но его ускоренный темп сокращения численности населения в значительной степени обусловлен социально-экономической и геополитической нестабильностью 1990-х годов. В контексте прироста населения Ширака, особенно после провозглашения независимости республики, практическое значение имеет изучение демографических и социально-экономических проблем. С 1988г. по 2001г численность населения Ширака снизилась на 111,1 тыс., или 30,1%.

## THE POPULATION MOVEMENT PATTERNS OF SHIRAK REGION IN THE XX CENTURY

*Boyajyan A.G.*

For a long period current territory of Shirak region, had shown quite population growth, although the the amount of growth indicators were different depending on periods. According to the first all-Russian census the population of Shirak region was 125,500 people, among them 30,600 or 24,4% in Aleksandrapol (currently Gyumri) city. Untill 1914 in province and Gyumri city occured stable population growth. In chart 1, the reserach shows us that from 1897 -1914 the anual avarage population growth was 2,6%, from 1914- 1926 declined by 1,7% , but from 1926-1959 increased by 1,6%, which was less than avarage number, from 1926-1959 the amount was grown up again by 2,5%, and from 1988-2001 decreased by 2.3%.

We clearly can see, that some negative effects had their influence on demographic reproduction from 1914- 1921 and from 1941- 1945. The population decline

from 1993-2001 was the result of first and second World wars, in 1990s it was due to the socio-economical crisis, when the working class migrated and such other cases.

During the Soviet Union period, the urban population number of Shirak region had grown up fastly. From 1926-1988 the annual average growth of urban population was 8.3%, and the rural population number respectively by 0.2%. In 1980s the urban population growth was slow down but the rural population remained the same. As a result of earthquake from 1988- 1989 the population of Gyumri was sharply declined but rural one, especially in the regions of Akhuryan and Artik had increased. So in the mentioned period the rural population amount was declined by 18.5% , and the rural was grown up by 13.7%. From 1988-2001 the specific weight of urban population of Shirak region was declined. In 19878 the urbanization level was 71,2 % in 2001 62,7%.

## References

1. **Abelyan P.**, Hayastani bnakchutyuny nakhakhordain ev khordain shrjannerum, Petakan hratarakchutyun, Yerevan, 1930t (**In Armenian**).
2. **Aleqsanyan K.**, Aleqsandrapoli gavari varchataraqayin karucvacqi ev bnakchutyun harci shurj, HH GAA Shiraki HH kentroni Shiraki patmamshakutain jarangutun hanrapetakan 6-rd gitajorovi nyuter, Gyumri 2004t (**In Armenian**).
3. **Aleqsanyan K.**, Arevmtahay gaxtakanutuny Aleksandrapoli gavarum, HH GAA, Shiraki HH kentroni Shitaki patmamshakutain jarangutun hanrapetakan 7-rd gitajorovi nuter, Gyumri 2007t (**In Armenian**).
4. **Boyajyan A.**, Hayrenadarzuthuny Leninakanum 1946-147tt.(Yst HH AA Shraki taracqain nuteri)HH GAA Shiraki HH kentroni Shiraki patmamshakutain jarangutun hanrapetakan 7-rd gitajorovi nuter, Gyumri 2010t (**In Armenian**).
5. **Boyajyan A.**, Shiraki marzi social-tntesakan zargacman mi qani harcer, HH GAA Shiraki HH kentroni Gitakan ashtratutunner, Gyumri 2006t. h.9 (**In Armenian**).
6. **Boyajyan A.**, Aleqsandrapol-Leninakani bnakchutyun tvi sharj 1900-1970tt., HH GAA Shiraki HH kentroni Gitakan ashtratutunner, Gyumri 2002t. h.5 (**In Armenian**).
7. **Boyajyan A.**, Joghovrdagrakan gorcntacnery Leninakanum 1970-80-akan tvakannerin, Shiraki HH kenroni Gitakan ashtratutunner, Gyumri 2011t. h.5 (**In Armenian**).
8. **Galstyan M.**, Shiraki marzi bnakchutyun ashkhatanqain migracion gorcntacnery ardi shrjanum, HH GAA, Shiraki HH kentroni Shitaki patmamshakutain jarangutun hanrapetakan 7-rd gitajorovi nuter, Gyumri 2010t. (**In Armenian**).

9. **Khojabekyan V.**, Hayastani bnakchutyun verartadrutyun ev teghasharjer XIX-XX darerum ev XXI dari shemin, HH GAA «Gitutun» hratarakchutyun, Yerevan, 2001t. **(In Armenian)**.
10. **Hayrapetyan A.**, Gyumri-Aleqsandrapol etnojoghovrdagrakan patker XIXd. ev XXd. Arajin kesin, Shiraki HH kentroni Gitakan ashtratutunner, h.11, Gyumri 2008t **(In Armenian)**.
11. Hayastani azgabnakchutuny (yst seri, tariqi, gragitutyun ev azgutyun) 1922t, gyughatnte sakan vishakagrakan nyuter, Kentronakan vishakagrakan varchutyun akhatutyuner, Prak 2, Pethrat, Yerevan, 1924t **(In Armenian)**.
12. **Manasyan M, Grigoryan A ev urishner**, Shiraki marz(bnutyun, bnakshutyun, tntesutyun), Nahapet hratarakchutyun, Yerevan, 2002t **(In Armenian)**.
13. **Sargsyan H, Stepanyan A**, Hayrenadarcutyun teghabashkhumy Aleqsandrapol-Leninakanum, HH GAA Shiraki HH kentroni Shiraki patmamshakutain jarangutun hanrapetakan 5-rd gitajorovi nuter, Gyumri 2002t **(In Armenian)**.
14. **Sargsyan H, Vardanyan L**, Shiraki 1926-1927tt. Gakhtakanutyun vorosh harcer(yst St. Lisicyani archivain nuteri), HH GAA Shiraki HH kentroni Gitakan ashtratutunner, Gyumri 1999t. h.2 **(In Armenian)**.
15. **H. Sargsyan, Boyajyan A.**, Hayrenadarcuthuny Artiki srjanum 1946-147tt.(Yst HH AA Artiki taracqayin nerkeyacuchutyun nuteri)HH GAA Shiraki HH kentroni Shiraki patmamshakutain jarangutun hanrapetakan 8-rd gitajorovi nuter, Gyumri 2010t. **(In Armenian)**.
16. Vosproizvodstvo naselenia USSR, pod. redakci A. Vishnevskogo I A. Volkogo, izdatelstvo Mysl, M.1983g **(In Russian)**.

*Ընդունվել է՝ 25.06.2019*

*Գրախոսվել է՝ 03.07.2019*

*Հանձնվել է տպ.՝ 21.11.2019*

**Տեղեկություններ հեղինակի մասին**

**Արտաշես ԲՈՅԱՋՅԱՆ՝** պատմ. գիտ. թեկնածու, դոցենտ,  
ՀՀ ԳԱԱ Շիրակի հայագիտական հետազոտությունների  
կենտրոնի ավագ գիտաշխատող, էլ. փոստ՝ a.boyajyan@mail.ru