

Ժ Ո Ղ Ո Վ Ը Դ Դ Ա Գ Ը ՈՒ Թ Յ ՈՒ Ն
Д Е М О Г Р А Ф И Я
D E M O G R A P H Y

ՀՏԴ՝ 908

DOI: 10.52971/18294316-2021.1-73

ՇԻՐԱԿԻ ՄԱՐԶԻ ԲՆԱԿՉՈՒԹՅԱՆ ՍԵՌԱՏԱՐԻՔԱՅԻՆ
ԿԱՌՈՒԹՅԱՆ ՓՈՓՈԽՈՒԹՅՈՒՆԸ (XXԴ. վերջ - XXI սկիզբ)

Արտաշես Բոյաջյան

ՀՀ ԳԱԱ Շիրակի հայագիտական հետազոտությունների կենտրոն

Բանալի բառեր՝ բնակչության ծերացում, մինչաշխատունակ տարիք, աշխատունակ տարիք, վերարտադրության տարիք, ծնելիության անկում, սեռատարիքային բուրգ, ժողովրդագրական անվտանգություն, միգրացիա, բնակչության վերարտադրություն:

Սույն հոդվածում ներկայացվել են Շիրակի մարզի բնակչության սեռատարիքային կառուցվածքի փոփոխության վրա ազդող շարժառիթները և դրդապատճառները: Կատարված ժողովրդագրական վերլուծությամբ պարզվել է, որ XXԴ. վերջին XXI սկզբին մարզի քաղաքային և գյուղական բնակչության սեռատարիքային կառուցվածքի փոփոխությունների ազդեցությունը բնակչության վերարտադրության վրա:

Նախաբան. Բնակչության սեռատարիքային կառուցվածքի ուսումնասիրությունն ունի գիտական և սոցիալ-տնտեսական նշանակություն, ինչը կարևոր է տարածաշրջանների ժողովրդագրական քաղաքականության մշակման և իրականացման գործում: Արդի շրջանում Շիրակի մարզի ժողովրդագրական ու սեռատարիքային կառուցվածքի փոփոխությունը հիմնականում բացատրվում է բնակչության թվի նվազմամբ, արտագաղթով ու ծերացումով: Ժողովրդագրական ծերացումը և մինչաշխատունակ տարիքի բնակչության թվի նվազումը մարզի համար իրողություն է, որից հնարավոր չէ խուսափել, սակայն արդյունաբերության աշխատատար ճյուղերի զարգացման դեպքում հնարավոր է ծերացման գործընթացը մեղմել:

Որևէ երկրի, վարչական շրջանի և բնակավայրի ժողովրդագրական իրավիճակը գնահատող կարևոր բնութագրիչ է սեռատարիքային կառուցվածքը¹: Այս առումով բնակչության թվի փոփոխության բաղադրիչներն են բնական վերարտադրությունը, ամուսնությունը, ամուսնալուծությունը և միգրացիան: Բնակչության սեռատարիքային բաշխվածության վերլուծությունը հնարավորություն է տալիս պատկերացում ունենալու բնակչության հեռանկարային թվի փոփոխության, սեռատարիքային խմբերի հարաբերակցության, աշխատանքային ռեսուրսների վերարտադրության, նյութական ռեսուրսների սպառման ծավալի և կառուցվածքի մասին²:

Վերջին երեսուն տարիների ընթացքում Հայաստանի Հանրապետությունում, այդ թվում՝ Շիրակում գրանցվել են բնակչության թվի և սեռատարիքային կառուցվածքի էական փոփոխություններ՝ բազմաթիվ սոցիալ-տնտեսական և ժողովրդագրական գործոնների ազդեցությամբ: Ընդհանուր առմամբ տվյալ պահին բնակչության սեռատարիքային կազմի փոփոխությունը զգալի չափով պայմանավորված է նախորդ ժամանակաշրջանի բնակչության վերարտադրության և տեղաշարժերի բնույթով և միաժամանակ մեծ ազդեցություն է թողնում բնակչության ներկա ու ապագա վերարտադրության ցուցանիշների վրա: Հայտնի է, որ բնակչության սեռատարիքային կազմի փոփոխությունը կախված է ծնելիության մակարդակից, կյանքի միջին տևողությունից, միգրացիայից, պատերազմներից, տնտեսության մասնագիտացման բնույթից և այլ գործոններից:

Այժմ մեր հանրապետության, նաև Շիրակի մարզի բնակչությունը «ծերացած» է: Ժողովրդագրական այդ երևույթի հիմնական պատճառներն են. տարածաշրջանի աշխարհքաղաքական անկայունությունը, ինչը նաև բացասական ազդեցություն է թողնում տնտեսության զարգացման վրա, Սպիտակի աղետալի երկրաշարժը, 1990-ական թթ-ի տնտեսական և էներգետիկ ճգնաժամը, կառավարման անարդյունավետությունը, ինչը հանգեցրեց բնակչության բնական վերարտադրության անկմանը և զանգվածային արտագաղթին, որն էլ իր անմիջական ազդեցությունն ունեցավ բնակչության թվաճի ու սեռատարիքային կառուցվածքի փոփոխության վրա: Այսպես, 1988-2011թթ. մեր հանրապետության բնակչության բացարձակ թիվը պակասել է 489,9 հազարով կամ 14,2% -ով, այդ թվում՝ տղամարդկանցը՝ 293,7 հազարով կամ 17,3 %-ով, իսկ կանանցը՝ 196,2 հազարով կամ 11,1%-ով³: Նույն ժամանակահատվածում Շիրակի մարզի բնակչության բացարձակ թիվը համապատասխանաբար նվազել է 128,1 հազարով կամ 35,4%-ով, այդ թվում՝ տղամարդկանցը՝ 65,6 հազարով կամ 37,7%-ով, իսկ կանանցը՝ 62,5 հազարով

¹ Բնակչության սեռատարիքային կազմը տղամարդկանց ու կանանց քանակի թվային հարաբերակցությունն է և տարիքային (հասակային) խմբերի բաշխումը: Սովորաբար առանձնացվում են տարիքային երեք խմբեր՝ մինչև 15 տարեկանը (մինչաշխատունակ տարիք), 15-64 տարեկանը (աշխատունակ տարիք) և 65 ու բարձր տարեկանը (հետաշխատունակ կամ կենսաթոշակային տարիք):

² **Ավետիսյան Խ.**, Սովետական Հայաստանի բնակչությունը և բնակավայրերի աշխարհագրությունը, Երևան, 1987, էջ 45:

³ ՀՀ ազգային վիճակագրական կոմիտե (այսուհետև՝ ՀՀ ԱՎԿ) https://www.armstat.am /file/ article/ demog_2019_2.pdf, (05.11.2020)

կամ 33,4%-ով (տե՛ս աղյուսակ 1): Այսինքն՝ հանրապետության բնակչության բացարձակ թվի նվազման 26,2%-ը բաժին է ընկել Շիրակի մարզին, և սա աննախադեպ բարձր ցուցանիշ է, որ ցույց է տալիս, թե ինչպիսի տեղ է զբաղեցնում մարզը հանրապետության բնակչության բացարձակ թվի նվազման գործընթացում:

Աղյուսակ 1-ի թվային ցուցանիշների վերլուծությունը ցույց է տալիս, որ ներկայացվող ժամանակահատվածը պայմանականորեն կարելի է բաժանել բնակչության սեռային կազմի փոփոխության չորս ժամանակափուլերի (1979-1988թթ., 1988-2001թթ., 2001-2011թթ. և 2011-2019թթ.): Այդ ժամանակափուլերում մարզի բնակչության թվի և սեռային կազմի ցուցանիշների մեծությունների փոփոխությունները նկատելիորեն տարբերվում են իրարից: Բացառությամբ 1979-1988թթ.՝ մյուս ժամանակափուլերում գրանցվել է տղամարդկանց ու կանանց բացարձակ թվի անկում: Այսպես, 1988-2001թթ. մարզում տղամարդկանց բացարձակ թիվը նվազել է 56,2 հազարով կամ 32,3%-ով, 2001-2011թթ.՝ 11 հազարով (9,3%-ով), 2011-2019թթ.՝ 9,4 հազարով (8,0%-ով), իսկ կանանցը համապատասխանաբար՝ 30,5 հազարով (18,0%), 12,9 հազարով (9,3%) և 1,6 հազարով (1,3%): Միայն Սպիտակի երկրաշարժի պատճառով Լենինականի (ներկայումս՝ Գյումրի) բնակչության թիվը պակասել էր մոտ 7,2%-ով: Օգտվելով քաղաքային «Կումայրի» թերթի 1990-1992թթ. «Հիշողություն» հավելվածի 40 համարներից՝ վերլուծել ենք երկրաշարժից զոհվածների սեռատարիքային կազմին վերաբերող թվային տվյալները, որտեղից պարզվել է, որ 15000 մահացածներից 39,1%-ը տղամարդ էն, 60,9%-ը՝ կին, զոհվածների թվից 35,6 %-ն ունեցել են մինչաշխատունակ, 56,5%-ը՝ աշխատունակ, 7,9%-ը՝ կենսաթոշակային տարիք:

Աղյուսակ 1*

Շիրակի մարզի բնակչության սեռային կազմի փոփոխությունը 1988-2019թթ.

հունվարի 1-ի դրությամբ (հազար մարդ)

Տարեթիվ	Տղամարդ		կին		ընդամենը
	մարդ	%	մարդ	%	
1988թ.	174,2	48,2	187,2	51,8	361,4
1989թ.	158,9	49,7	160,9	50,3	319,8
1996թ.	170,7	47,4	188,7	52,6	359,4
2001թ.	118,0	45,9	139,2	54,1	257,2
2006թ.	128,3	45,6	153,1	54,4	281,4
2011թ.	107,0	45,8	126,3	54,2	233,3
2018թ.	110,1	46,7	125,3	53,3	235,4
2019թ.	108,6	46,5	124,7	53,5	233,3

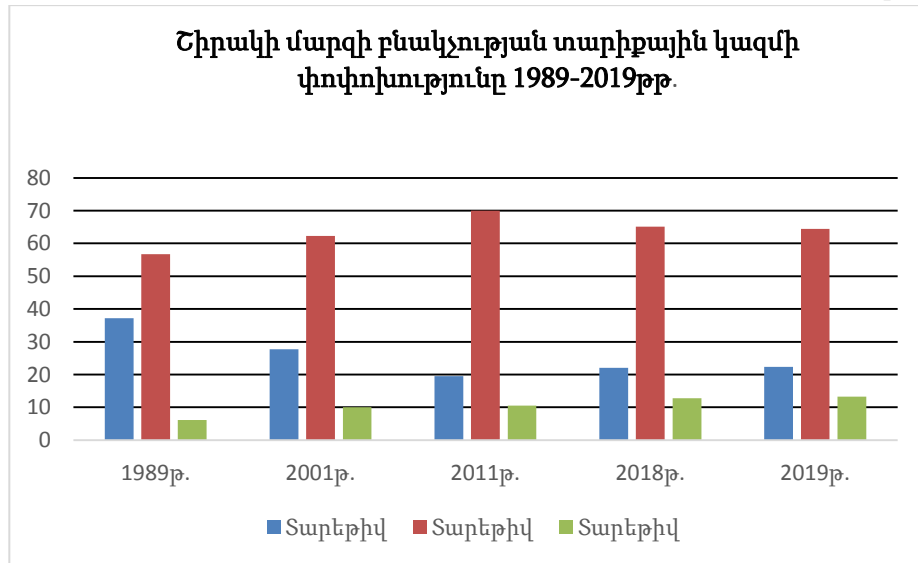
Այժմ փորձենք պարզել մարզի բնակչության սեռային կազմի փոփոխության ընթացքը քաղաքային ու գյուղական բնակավայրերում: Ներկայացվող ժամանակահատվածում Շիրակի մարզի քաղաքային բնակչության բացարձակ թիվը նվազել է 72,6

* Այս և մյուս աղյուսակները կազմելիս օգտագործվել են՝ Մ. Մանասյան, Ա.Գրիգորյան, Ա. Պոտոսյան, Շիրակի մարզ, Երևան, 2002, էջ 61: ՀՀ ԱՎԿ ժողովրդագրական վիճակագրական նյութեր, Երևան, 2019:

հազարով (տղամարդիկ՝ 43,6 հազար, կանայք՝ 29,0 հազար) կամ 34,4%-ով: Այսինքն՝ մարզի բնակչության բացարձակ թվի նվազման 83,9%-ը բաժին է ընկնում քաղաքային բնակավայրերին, հատկապես Գյումրի քաղաքին: Գյուղական բնակչության թիվը համապատասխանաբար նվազել է 13,9 հազարով (տղամարդիկ՝ 10,9 հազար, կանայք՝ 3 հազար) կամ՝ 12,6%-ով: Մարզում հիմնականում նվազել է քաղաքային աշխատունակ տարիքի տղամարդկանց թիվը, ինչը պայմանավորված է նրանց ճնշող մեծամասնության մշտական արտագաղթով, ի մասնավորի՝ Ռուսաստանի Դաշնություն: Սակայն 2011թ.-ից սկսած՝ տղամարդկանց ու կանանց թվի նվազման տեմպը դանդաղել է շնորհիվ սոցիալ-տնտեսական կայունացման ու աճի: Բնականաբար, մինչաշխատունակ և աշխատունակ տարիքի բնակչության թվի նվազումը հանգեցնելու էր բնակչության ծեփացմանը:

Ժողովրդագրական հարցերին առնչվող գրականության մեջ տարբերակում են հասարակության «ծերացում», «ծեր» մարդ կամ «ծերություն» հասկացությունները: «Ծերությունը» վիճակագրական, իսկ «ծերացումը»՝ ժողովրդագրական հասկացություններ են⁴: Եթե աշխարհի տնտեսապես զարգացած երկրների բնակչության «ծերացումը» պայմանավորված է ժողովրդագրական գործոնով⁵, ապա Հայաստանի Հանրապետությունում, այդ թվում՝ Շիրակի մարզում՝ սոցիալ-տնտեսականով: Այժմ Շիրակի մարզի քաղաքային բնակավայրերում մեկ թոշակառուին բաժին է ընկնում մեկ աշխատող այն դեպքում, երբ միջինը պետք է լինի 5-7 աշխատող⁶: Ի վերջո, սոցիալ-տնտեսական, քաղաքական արմատական փոփոխություններն իրենց ազդեցությունն ունեցան մարզի բնակչության տարիքային կառուցվածքի ու ծեփացման վրա (տե՛ս գծապատկեր 1):

Գծապատկեր 1



⁴ Население и трудовые ресурсы. Справочник. Москва. -2003. С. 278.

⁵ Նույն տեղում, էջ 273:

⁶ Նույն տեղում, էջ 278:

Գծապատկեր 1-ի թվային ցուցանիշներից երևում է, որ Շիրակի մարզում վերջին 30 տարիներին գրանցվել է բնակչության արագ ծերացման գործընթաց: Հայտնի է, որ եթե տվյալ պետության կամ տվյալ վարչական տարածքի ամբողջ բնակչության թվի 7%-ը 65 և բարձր տարիքի են, ապա համարվում է «ծեր», իսկ 7-12%-ի դեպքում՝ «ծերացող» բնակչություն⁷: Շիրակի մարզում այդ վերջին ցուցանիշը 2019թ. կազմել է 13,3%: Ըստ ԱՀԿ-ի (Առողջապահության համաշխարհային կազմակերպություն)՝ տարեց համարվում են 60-74 տարեկան մարդիկ, ծերեր՝ 75-90 տարեկանները և երկարակյացներ՝ 90-ից բարձր տարիքի մարդիկ: Աղյուսակ 2-ից երևում է, որ 2001-2019թթ. տարեցների համաթիվը մնացել է նույնը, իսկ ծերերինը և երկարակյացներինն աճել է: Սակայն 2001-2011թթ. գրանցվել է տարեցների տեսակարար համաթվի անկում, ինչը բացատրվում է մարզի բնակչության ծնելիության աճով և աշխատունակ տարիքի բնակչության արտագաղթողների թվի նվազմամբ:

Աղյուսակ 2

Շիրակի մարզի տարեց, ծեր և երկարակյաց բնակչության թվի շարժընթացը

	Տարեց		Ծեր և երկարակյաց		ընդամենը	
	հազար մարդ	ընդամենը ամբողջ բնակչության թվում %	հազար մարդ	ընդամենը ամբողջ բնակչության թվում %	հազար մարդ	ընդամենը ամբողջ բնակչության թվում %
2001թ.	32,3	12,6	6,5	2,5	38,8	15,1
2011թ.	23,1	9,9	10,8	4,6	33,9	14,5
2016թ.	25,2	10,9	12,0	5,2	37,2	16,1
2019թ.	29,4	12,6	10,7	4,6	40,1	17,2

Շիրակի մարզի բնակչության ծերացման հիմնական պատճառներն են բնակչության ծնելիության անկումը (այստեղ վճռական դերակատարություն են ունեցել ՀՀ իշխանությունների վարած ժողովրդագրական ոչ արդյունավետ քաղաքականությունը, զանգվածային լրատվամիջոցների և օտարերկրյա՝ հիմնականում արևմտյան ֆինանսավորմամբ հասարակական մի շարք կազմակերպությունների կողմից տարվող ընտանիքի պլանավորման քարոզչությունը), երկրորդ՝ բժշկության առաջընթացի շնորհիվ տարեցների և ծերերի կյանքի տևողության աճը, երրորդ՝ հիմնականում քաղաքային աշխատունակ տարիքի բնակչության զանգվածային արտագաղթը:

Վերջին 30 տարիներին Հայաստանի Հանրապետությունում, այդ թվում՝ Շիրակի մարզում կտրուկ կրճատվել է ծննդաբերությունների թիվը՝ 1979թ. մեկ կնոջ հաշվով բաժին է ընկել 4,1 երեխա, այժմ այդ թիվը կազմում է 1,6⁸: Վերջինս զգալիորեն ցածր է բնական կայուն վերարտադրությունն ապահովող ցուցանիշից, որը կազմում է 2,1: Հաշվի առնելով մարզի բնակչության ներկա ծննդաբերության հատուկ գործակցի մեծու-

⁷ Աֆրիկյան Գ. Մեռաբանություն. Առողջապահության ամրապնդման և երկարակյացության գաղտնիքները, Երևան, 2005, էջ 20:

⁸ <https://www.armstat.am/file/doc/200.pdf>, (24.11.2020).

թյունը և արտագաղթի միտումները՝ բնակչության թիվը հեռանկարում կնվազի, և 2030թ. մոտավոր հաշվարկով մարզի բնակչության թիվը կկազմի 200 հազար մարդ, իսկ ծերացման ցուցանիշի մեծությունը կաճի՝ 13,3%-ից հասնելով 21-22%-ի:

Ուսումնասիրվող ժամանակահատվածում որոշակի փոփոխություններ են գրանցվել տարեցների, ծերերի և երկարակյացների սեռային կազմում: Ըստ ՀՀ 2001թ. մարդահամարի արդյունքների ցուցանիշների՝ Շիրակի մարզի քաղաքային բնակչության ամբողջ թվի 15,1%-ը, 2011թ.՝ 16,1%-ը, 2019թ.՝ 17,2%-ը 60 և բարձր տարիքի են եղել: Նույն ցուցանիշը գյուղական բնակավայրերում կազմել է համապատասխանաբար՝ 14,7%, 12,4% և 15,0%: Բերված թվային ցուցանիշները ցույց են տալիս, որ քաղաքային բնակչության ծերացումն ավելի արագընթաց բնույթ է կրում: Շիրակի մարզի բնակչության ծերացման հետ մեկտեղ արձանագրվել է ևս մեկ հետաքրքիր փաստ. տարեցությունը ֆեմինիզացվում է (տե՛ս աղյուսակ 3): Այժմ մեր հասարակության գլխավոր նպատակներից մեկն է լուրջ ուշադրություն դարձնել տարեցների սոցիալական խնդիրների լուծմանը: Այդ առումով մեր հանրապետության սոցիալ-տնտեսական ծանր պայմաններն էլ ավելի են խորացրել տարեցների ու ծերերի սոցիալական խնդիրները, որոնք են՝ աղքատությունը, ընտանեկան կոնֆլիկտները, սոցիալական մեկուսացումը և սոցիալ-տնտեսական այլ երևույթներ: Ըստ ՀՀ 2001թ. մարդահամարի արդյունքների՝ Շիրակի մարզում 1-2 անձից բաղկացած (դրանց հիմնական մասը տարեցներ և ծերեր էին) տնային տնտեսությունների թիվը մոտ 18 հազար է եղել, ինչը կազմել է մարզի տնային տնտեսությունների ամբողջ թվի 25,3%-ը⁹: Նույն ցուցանիշը 2011թ. կազմել է համապատասխանաբար՝ 17,8 հազար կամ 27,3%¹⁰:

Աղյուսակ 3

Տարեցների, ծերերի և երկարակյացների սեռային կազմի փոփոխության մասին

	ընդամենը	Տղամարդ		Կին	
		/մարդ/	%	/մարդ/	%
Տարեց բնակչության թիվը (60-74 տարեկան)					
2001թ.	31490	13348	42,4	18142	57,6
2011թ.	23110	9554	41,3	13556	58,7
2019թ.	29338	11805	40,2	17533	59,8
Ծեր և երկարակյաց բնակչության թիվը (75 և բարձր տարիք)					
2001թ.	6493	1863	28,7	4630	71,3
2011թ.	10833	3748	34,9	7049	65,1
2019թ.	10702	3547	33,1	7155	66,9

Բնակչության ծերացման խորացմանը զուգընթաց՝ նվազել է մարզի մինչաշխատունակ տարիքի բնակչության համաթիվը (տե՛ս գծապատկեր 1): Սակայն 2016թ. համեմատ՝ 2019թ. գրանցվել է մինչաշխատունակ տարիքի բնակչության թվի աճ, ինչը բացատրվում է 2000-ական թվականների ծնվածների բացարձակ թվի ավելացումով: 1989-2019թթ. մինչաշխատունակ տարիքի բնակչության բացարձակ թիվը պակասել է մոտ

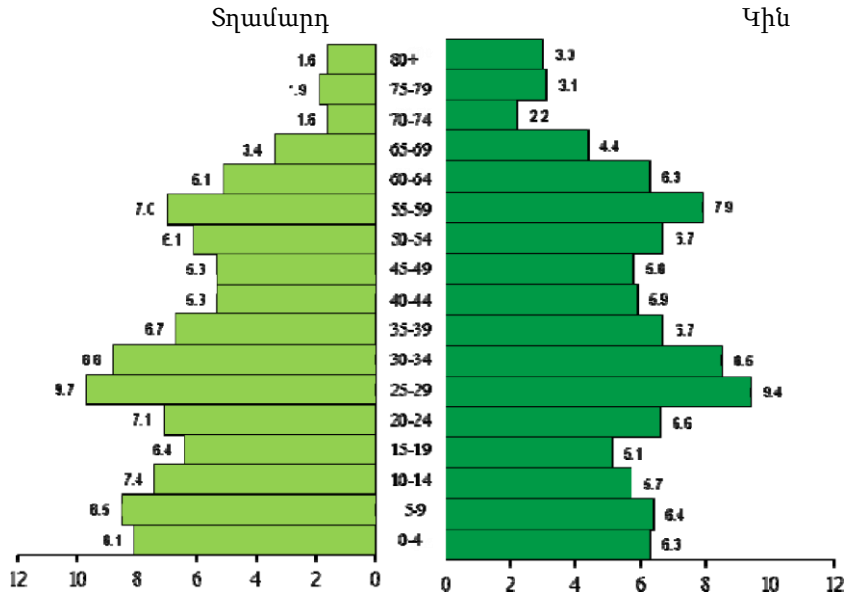
⁹ <https://www.armstat.am/file/doc/200.pdf>, (24.11.2020).

¹⁰ <https://www.armstat.am/file/doc/99485633.pdf>. (24.11.2020).

երկու անգամ: Շիրակի մարզում 2018թ. տարեցների, ծերերի և երկարակյացների թիվը գրեթե հավասարվել է մինչաշխատունակ տարիքի բնակչության թվին: Այսինքն՝ սեռատարիքային բուրգի գագաթը միտում ունի հավասարվելու հիմքին (տե՛ս գծապատկեր 2), և մարզում հնարավոր է բնակչության ժողովրդագրական պարզ վերարտադրությունից անցում կատարվի նեղացված վերարտադրության: Հիշեցնենք, որ 2001թ. Շիրակի բնակչության սեռատարիքային բուրգի հիմքն ավելի լայն էր, քան 2018թ.:

Գծապատկեր 2

Շիրակի մարզի մշտական բնակչության սեռատարիքային բուրգը 2018թ.



Գծապատկերի թվային տվյալները վերցվել են ՀՀ Ազգային վիճակագրական կոմիտեից (-Ա.Բ.):

Մարզում 2001-2019թթ. մինչաշխատունակ տարիքի բնակչության մեջ տղաների թիվը գերազանցել է աղջիկների թիվը 2,5-3,5 հազարով: Ակտիվ վերարտադրության տարիքի բնակչության սեռային կազմի նման անհամամասնությունն ապագայում կարող է հանգեցնել ամուսնության խնդիրների խորացմանը: Մինչաշխատունակ տարիքի քաղաքային բնակչության թիվը 1989թ. համեմատ 2011թ. նվազել է շուրջ 2,5 անգամ (տե՛ս աղյուսակ 4), գյուղական բնակավայրերում՝ 34,6%-ով, իսկ Գյումրի քաղաքում այն նվազել է 2,3 անգամ: Քաղաքային մինչաշխատունակ տարիքի բնակչության թվի շեշտակի անկումը պայմանավորված է ծնելիության անկումով: Մակայն, սկսած 2011թ.-ից, մարզի քաղաքային և գյուղական բնակավայրերում գրանցվել է մինչաշխատունակ տարիքի բնակչության թվի աճ: 2011-2019թթ. մինչաշխատունակ տարիքի բնակչության թիվն ավելացել է 3,1 հազարով կամ 6,6%-ով, այդ թվում՝ քաղաքային բնակավայրերում՝ 0,8 հազարով կամ 3,3%-ով, իսկ գյուղական բնակավայրերում՝ 2,2 հազարով կամ 10,8%-ով: Այդ տարիներին մինչաշխատունակ տարիքի բնակչության թվի աճը պայմանավորված է 2000-ական թվականների ծնելիության աճով: Իսկ ծնելիության աճի վրա որոշակի ազդեցություն է ունեցել ամուսնական տարիքի բնակչության թվի ա-

վելացումը 1989-1992թթ. աղետալի երկրաշարժից հետո, որը ժողովրդագրության մեջ հայտնի է «կոմպենսացիոն աճ» եզրույթով: Այսպես, 1992թ. մարզում ծնված երեխաների թիվը կազմել է 7,6 հազ., 2001թ.՝ 2,8 հազ.¹¹, 2011թ.՝ 3,7 հազ.¹² և 2019թ.՝ 2,8 հազ. երեխա¹³:

Աղյուսակ 4

Շիրակի մարզի մինչաշխատունակ տարիքի (մինչև 15 տարեկան) բնակչության թվի շարժընթացը

Տարեթիվ	մինչաշխատունակ տարիքի բնակչության թիվը(մարդ)	մինչաշխատունակ տարիքի բնակչություն թիվը մարզի ամբողջ բնակչության թվում(%)
1989թ.	92695	29,1
2001թ.	71278	27,7
2011թ.	46187	19,7
2016թ.	47637	19,6
2019թ.	49242	21,1

Հայտնի է, որ աշխատուժը ողջ հասարակության հավաքական աշխատունակությունն է¹⁴: Ուսումնասիրվող ժամանակահատվածում Շիրակի մարզի աշխատունակ տարիքի բնակչության թիվը պակասել է 53,9 հազարով կամ 25,4%-ով (աղյուսակ 5), այդ թվում՝ քաղաքային բնակավայրերում՝ 30,3 հազարով կամ 24,5%-ով:

Աղյուսակ 5

Աշխատունակ տարիքի բնակչության թվի շարժընթացը

	15-24 տարեկան		25-49 տարեկան		50-64 տարեկան		Ընդամենը	
	Մարդ	%	Մարդ	%	Մարդ	%	Մարդ	%
1989թ.	55268	26,1	109547	51,7	47044	22,2	211859	100
2001թ.	43944	27,5	86836	54,2	29508	18,3	160288	100
2011թ.	44647	27,5	77445	47,6	40448	25,0	162540	100
2016թ.	36173	20,8	85939	49,3	41885	29,9	173997	100
2019թ.	28222	17,8	83947	53,1	45792	29,1	157951	100

Շիրակի մարզում 2001-2019թթ. աշխատունակ տարիքի բնակչության սեռային կազմում էական փոփոխություններ չեն գրանցվել: ՀՀ 2001թ. մարդահամարի արդյունքներով՝ 15-64 տարեկան տղամարդկանց թիվը կազմել է 71,3 հազ., 2011թ.՝ 72,9 հազ. և 2019թ.՝ 72,8 հազ., իսկ կանանցը համապատասխանաբար՝ 89,0 հազ., 89,8 հազ. և 85,5 հազ.: Աղյուսակ 6-ի թվային ցուցանիշների հաշվարկը պարզում է, որ 2001-2019թթ. 15-24 տարեկանների թիվը պակասել է 16,4 հազարով կամ 37,4%-ով, 25-49 տարեկանների թիվը գրեթե մնացել է անփոփոխ, իսկ 50-64 տարեկանների թիվն ավելացել է 16,3 հա-

¹¹ https://www.armstat.am/file/article/marzeri_6.pdf (07.12.2020).

¹² https://www.armstat.am/file/article/demos_12_11-12.pdf (07.12.2020).

¹³ https://www.armstat.am/file/article/marzer_2020_9_.pdf (07.12.2020).

¹⁴ **Խոջաբեկյան Վ.**, Զբաղվածության հիմնախնդիրները Հայաստանում անցման շրջանում, Երևան, 1998, էջ 37:

զարով կամ 55,2%-ով: Այսինքն՝ ներկայացվող ժամանակահատվածում գրանցվել են աշխատունակ տարիքի բնակչության ծերացման միտումներ:

Եզրահանգում. Շիրակի մարզի բնակչության սեռատարիքային կազմի վերաբերյալ վերը շարադրվածը թույլ է տալիս անել հետևյալ սկզբունքային եզրահանգումներն ու առաջարկությունները.

ա. Ժողովրդագրական ծերացման վերին շեմը, աշխատունակ և մինչաշխատունակ տարիքի բնակչության թվի նվազումը մարզի համար իրողություն է, որից հնարավոր չէ խուսափել: Ըստ մեր կանխատեսման՝ ժողովրդագրական զարգացման ներկայիս միտումների պահպանման դեպքում 2030թ. 60-ից բարձր տարիք ունեցող մարդիկ կկազմեն մարզի ամբողջ բնակչության թվի 21-22%-ը, իսկ Գյումրի քաղաքում՝ 23-24%, այսինքն՝ կհասովի ժողովրդագրական ծերացման վերին շեմը: Սակայն արդյունաբերության աշխատատար ճյուղերի և զբոսաշրջության աշխուժացումը կնպաստի աշխատունակ տարիքի բնակչության ներգաղթին և ծերացման գործընթացի մեղմանը:

բ. Մարզում տղամարդկանց և կանանց թվի նվազման հիմնական մասը բաժին է ընկնում քաղաքային բնակավայրերին, հատկապես Գյումրի քաղաքին: Էապես նվազել է մինչաշխատունակ տարիքի աղջիկների և աշխատունակ տարիքի տղամարդկանց թիվը:

գ. Ուսումնասիրվող ժամանակահատվածում գրանցվել է վաթսուն և բարձր տարիքի բնակչության տեսակարար համաթվի աճ, որի հիմնական պատճառներն են ծնելիության անկումը, բժշկական ծառայությունների որակի բարձրացումը, տնտեսապես ակտիվ աշխատունակ տարիքի (25-49 տարեկան) բնակչության արտագաղթը:

դ. Այժմ մարզի բնակչության սեռատարիքային բուրգի գագաթի և հիմքի թվային ցուցանիշների մեծությունը գրեթե իրար հավասար է:

ե. Շիրակի բնակչության սեռատարիքային վերլուծությունը ցույց է տալիս, որ մարզը հայտնվել է ժողովրդագրական աղետալի վիճակում: Ժողովրդագրական իրավիճակի կարճաժամկետ բարելավումը հնարավոր է բացառապես աշխատունակ տարիքի բնակչության ներգաղթով, որի գլխավոր նախապայմանը պետք է լինեն մեծածավալ կապիտալ ներդրումները տնտեսության նյութական ոլորտի աշխատատար ճյուղերում:

ИЗМЕНЕНИЕ ПОЛОВОЗРАСТНОЙ СТРУКТУРЫ НАСЕЛЕНИЯ ШИРАКСКОГО МАРЗА

(конец XX века - начало XXI века)

Бояджян А. Г.

Ключевые слова: старение населения, трудоспособный возраст, демографический спад, спад рождаемости, половозрастная пирамида, демографическая безопасность, миграция, воспроизводство селения.

За последние тридцать лет население Ширака оказалось на вершине демографического старения. В 1988-2019 гг. в Республике Армения произошли изменения общественного

порядка и производственных отношений, неэффективной демографической и социально-экономической политики, осуществляемой правительством. Число жителей Ширака сократилось на 35,4%, в том числе мужчин-на 37,7%, а женщин-на 33,4%. Отметим, что за эти годы 26,2% снижения численности населения Армении приходится на Ширакскую область.

В представляемом периоде численность населения трудоспособного возраста сократилась, в том числе абсолютное число мальчиков превышает число девочек, число 15-24-летних сократилось, число 25-49-летних почти осталось неизменным, а число 50-64-летних увеличилось, то есть отмечены тенденции старения населения трудоспособного возраста.

Половозрастной анализ населения Ширака показывает, что область оказалась в катастрофическом демографическом состоянии. Краткосрочное улучшение демографической ситуации возможно исключительно благодаря ремиграции, а главной предпосылкой этого является создание рабочих мест благодаря новым крупномасштабным капиталовложениям.

CHANGES OF GENDER AGE STRUCTURE OF THE POPULATION OF SHIRAK REGION (end of XX-beginning of XXI cc)

Boyajyan A. G.

Key words: *gender and age structure, population ageing, working age, demographic decline, birth rate decline, gender and age pyramid, demographic security, remigration, population reproduction.*

Over the past thirty years, Shirak's population has emerged on the top level of demographic ageing. In 1988-2019 the Republic of Armenia experienced changes in public order and industrial relations, as well as ineffective demographic and socio-economic policies implemented by the government. The number of residents of Shirak decreased by 35.4%, including men by 37.7%, and women by 33.4%. It should be noted that during these years, 26.2% of the decline in the population of Armenia falls on the Shirak region.

In this period the population of working age has decreased, including the absolute number of boys exceeds the number of girls, the number of young people aged 15-24 has decreased, the number of 25-49-year almost remained stable, and the number of 50-64-year-olds has increased, that is, the trend of ageing of the working-age population was registered.

Gender and age analysis of the population in Shirak shows that the region was in a catastrophic demographic state. A short-term improvement in the demographic situation is possible only through remigration, and the main prerequisite for this is to provide employment opportunities by means of new large-scale capital investments.

Գ ր ա կ ա ն լ թ յ ն լ ի

1. Ավետիսյան Խ., Սովետական Հայաստանի բնակչությունը և բնակավայրերի աշխարհագրությունը, Երևան, 1987:
2. Ափրիկյան Գ. Մեռաբանություն. Առողջապահության ամրապնդման և երկարակեցության գաղտնիքները, Երևան, 2005:

3. Խոջաբեկյան Վ., Ջբաղվածության հիմնախնդիրները Հայաստանում անցման շրջանում, Երևան, 1998:
4. Մանասյան Մ., Գրիգորյան Ա., Պոտոսյան Ա., Շիրակի մարզ, Երևան, 2002:
5. Медков В. Демография. Москва. -2003.
6. Население и трудовые ресурсы. Справочник. Москва. -2003.

Ընդունվել է՝ 26. 04. 2021

Գրախոսվել է՝ 01. 06. 2021

Հանձնվել է տպ.՝ 21. 06. 2021

Տեղեկություններ հեղինակի մասին

Արտաշես ԲՈՅԱՋՅԱՆ՝ պատմական գիտությունների թեկնածու, դոցենտ,
ՀՀ ԳԱԱ Շիրակի հայագիտական հետազոտությունների կենտրոնի
ավագ գիտաշխատող, էլ. հասցե՝ a.bojayyan@mail.ru